



**ОСОБОЕ КОНСТРУКТОРСКОЕ БЮРО**  
СИСТЕМ АВТОМАТИЗИРОВАННОГО ПРОЕКТИРОВАНИЯ

ГОСУДАРСТВЕННАЯ СИСТЕМА ЗАЩИТЫ ИНФОРМАЦИИ

УТВЕРЖДЕН  
11443195.4012-037 90-ЛУ

**Программно-аппаратный комплекс  
средств защиты информации от  
несанкционированного доступа  
«АККОРД-Win64» (версия 5.0)**

**РУКОВОДСТВО  
АДМИНИСТРАТОРА**

**11443195.4012-037 90**

## **АННОТАЦИЯ**

Настоящий документ является руководством по управлению механизмами защиты программно-аппаратного комплекса защиты информации от НСД «Аккорд-Win64» v.5.0 (ТУ 4012-037-11443195-2010) и предназначен для конкретизации задач и функций должностных лиц организации (предприятия, фирмы), планирующих и организующих защиту информации в системах и средствах информатизации на базе СВТ с применением комплекса.

В документе приведены основные функции администратора безопасности информации, порядок установки прав доступа пользователей к информационным ресурсам, организации контроля работы СВТ с внедренными средствами защиты и другие сведения, необходимые для управления защитными механизмами комплекса.

Для лучшего понимания и использования защитных механизмов комплекса рекомендуется предварительно ознакомиться с комплектом эксплуатационной документации на комплекс, а также принять необходимые защитные организационные меры, рекомендуемые в документации.

Применение защитных мер комплекса должно дополняться общими мерами предосторожности и физической безопасности СВТ.

## СОДЕРЖАНИЕ

<b>Введение .....</b>	<b>6</b>
<b>1. Содержание работы Администратора безопасности информации по применению комплекса .....</b>	<b>9</b>
1.1. Планирование применения комплекса .....	9
1.2. Установка и настройка комплекса .....	11
1.3. Эксплуатация комплекса .....	12
1.4. Снятие защиты .....	12
<b>2. Основные механизмы реализации защитных функций комплекса .....</b>	<b>14</b>
2.1. Требование идентификации и аутентификации .....	14
2.2. Требование гарантии проектирования .....	15
2.3. Требование реализации дискреционного механизма разграничения доступа.....	18
2.4. Требование по реализации мандатного принципа контроля доступа.....	21
2.5. Требование управления потоками информации .....	24
2.6. Требование регистрации событий .....	25
2.7. Требование целостности комплекса средств защиты (КСЗ) .....	26
2.8. Требование очистки памяти .....	29
<b>3. Некоторые особенности действия атрибутов и подготовки ПРД.....</b>	<b>30</b>
<b>4. Примеры ПРД для типовых ситуаций разграничения доступа.....</b>	<b>32</b>
4.1. Пример 1. Субъекту разрешено работать в каталоге C:\DOC.....	32
4.2. Пример 2. Пользователю на диске будут видны и доступны только явно описанные каталоги .....	32
4.3. Пример 3. Разрешено работать только с файлами и только в выделенном каталоге .....	33
4.4. Пример 4. Применение атрибутов наследования.....	34
4.5. Пример 5. То же, но пользователю нельзя удалять файлы.....	34
4.6. Пример 6. У пользователя полный доступ к директории на диске D .....	34
4.7. Пример 7. Конфиденциальное делопроизводство.....	35
4.8. Пример 8. То же, но разрешен доступ только к корню диска A.....	36
4.9. Пример 9. То же, но пользователь может читать все файлы, размещенные на A .....	36
4.10. Пример 10. Установка атрибутов файлов .....	36
4.11. Пример 11. Установка атрибутов для выделенных программ.....	37
4.12. Пример 12. Запрет доступа к файлам .....	38
4.13. Пример 13. Анализ ресурсов.....	38
4.14. Пример 14. Использование атрибута «О».....	39

4.15.	Пример 15. Описание сетевого ресурса .....	39
4.16.	Пример 16. Создание изолированной программной среды (ИПС) в ОС Windows.....	41
4.17.	Пример 17. Регистрация вывода документа на печатающее устройство .....	43
<b>5.</b>	<b>Правовые аспекты применения комплекса .....</b>	<b>45</b>
<b>6.</b>	<b>ТЕХНИЧЕСКАЯ ПОДДЕРЖКА.....</b>	<b>47</b>
<b>Приложение 1.</b>	<b>Рекомендации по организации службы информационной безопасности.....</b>	<b>48</b>
<b>Приложение 2.</b>	<b>Операции, фиксируемые подсистемой регистрации комплекса .....</b>	<b>51</b>
<b>Приложение 3.</b>	<b>Список событий ПАК «Аккорд-Win64», регистрируемых в системном журнале ОС .....</b>	<b>53</b>
<b>Приложение 4.</b>	<b>Сообщения об ошибках ПАК «Аккорд-Win64» .....</b>	<b>55</b>
<b>Приложение 5.</b>	<b>Перечень нормативных документов, используемых при организации защиты информации .....</b>	<b>56</b>
<b>Приложение 6.</b>	<b>Список файлов ПАК «Аккорд-Win64», рекомендуемых для контроля целостности на аппаратном уровне.....</b>	<b>58</b>
<b>Приложение 7.</b>	<b>Список файлов ОС Windows XP x64, рекомендуемых для контроля целостности при установке комплекса СЗИ НСД «АККОРД – Win64» .....</b>	<b>59</b>
<b>Приложение 8.</b>	<b>Список файлов ОС Windows 7 x64, рекомендуемых для контроля целостности при установке комплекса СЗИ НСД «АККОРД – Win64» .....</b>	<b>62</b>
<b>Приложение 9.</b>	<b>Список файлов ОС Windows 8.1 u3 x64, рекомендуемых для контроля целостности при установке комплекса СЗИ НСД «АККОРД – Win64» .....</b>	<b>67</b>
<b>Приложение 10.</b>	<b>Список файлов ОС Windows 10 x64, рекомендуемых для контроля целостности при установке комплекса СЗИ НСД «АККОРД – Win64» .....</b>	<b>71</b>
<b>Приложение 11.</b>	<b>Список файлов ОС Windows Server 2008 R2, рекомендуемых для контроля целостности при установке комплекса СЗИ НСД «АККОРД – Win64» .....</b>	<b>77</b>
<b>Приложение 12.</b>	<b>Список файлов ОС Windows Server 2012 R2, рекомендуемых для контроля целостности при установке комплекса СЗИ НСД «АККОРД – Win64» .....</b>	<b>81</b>
<b>Приложение 13.</b>	<b>Список файлов СПО «ПИ ШИПКА» для 64х битных ОС Windows, рекомендуемых для контроля целостности на аппаратном уровне при установке комплекса СЗИ НСД «АККОРД – Win64» .....</b>	<b>99</b>
	<b>Лист регистрации изменений .....</b>	<b>100</b>

## ПРИНЯТЫЕ ТЕРМИНЫ И СОКРАЩЕНИЯ

<b>Администратор БИ</b>	– администратор службы безопасности информации
<b>Имя_пользователя</b>	– имя, под которым пользователь зарегистрирован в системе
<b>Идентификатор</b>	– специальное устройство, содержащее уникальный признак пользователя, с которым зарегистрированный пользователь входит в систему и который используется системой для определения его прав, а также для регистрации факта доступа и характера выполняемых им работ или предоставляемых ему услуг
<b>Объект доступа</b>	– под объектом доступа понимается один из перечисленных ресурсов СВТ: диск, каталог, файл, раздел или ключ реестра, процесс (задача), драйвер устройства.
<b>Параметры пользователя</b>	– идентифицирующие признаки пользователя (имя, номер идентификатора, пароль) и его права по доступу к ресурсам СВТ в соответствии с его полномочиями
<b>Пользователь</b>	– субъект доступа к объектам (ресурсам) СВТ
<b>ПРД</b>	– правила разграничения доступа
<b>Предъявить идентификатор</b>	– приложить идентификатор к контактному устройству съемника информации, либо вставить идентификатор в USB-порт компьютера (в зависимости от типа используемого идентификатора)
<b>Удаление пользователя</b>	– удаление имени, под которым пользователь зарегистрирован в системе, из списка зарегистрированных пользователей в ЭНП контроллера «Аккорд»
<b>Синхронизация параметров пользователя</b>	– сопоставление БД пользователей в ЭНП контроллера «Аккорд» с параметрами БД пользователей подсистемы разграничения доступа и учетными записями пользователей Windows
<b>Создать пользователя</b>	– зарегистрировать пользователя в подсистеме разграничения доступа
<b>Сообщения</b>	– информация, выводимая на дисплей, которая сообщает о действиях пользователя, о состоянии программы и нормально завершенных действиях, сбоях в системе и др.
<b>ТМ-идентификатор (или ТМ)</b>	– персональный идентификатор DS-199x («Touch-memory» - «Память касания») пользователя
<b>Число проходов при удалении ЭНП</b>	– количество проходов случайной последовательности по содержимому файла при его удалении
	– энергонезависимая память контроллера «Аккорд»™

## ВВЕДЕНИЕ

Программно-аппаратный комплекс средств защиты информации от несанкционированного доступа «Аккорд-Win64» v.5.0 (ТУ 4012-037-11443195-2010), далее по тексту - комплекс «Аккорд», ПАК СЗИ НСД «Аккорд» или комплекс - это простой, но чрезвычайно эффективный комплекс технических и программных средств, используя который можно надежно защитить от несанкционированного доступа информацию на СВТ, функционирующих под управлением ОС Windows XP, Windows Server 2003, Windows Vista, Windows 2008, Windows 7, Windows 8, Windows 8.1, Windows 10, Windows Server 2008 R2, Windows Server 2012, Windows Server 2012 R2, без модификации ранее приобретенных программных средств.

Комплекс обеспечивает для пользователя «прозрачный» режим работы, при котором он, как правило, не замечает внедренной системы защиты. Таким образом, дополнительная нагрузка, связанная с эксплуатацией СЗИ НСД, не ложится на пользователя, а замыкается на администраторе безопасности информации (администраторе БИ). В этой связи для обеспечения эффективности работы СВТ администратор БИ обязан досконально изучить и правильно управлять возможностями системы защиты информации от НСД к информационным ресурсам АС, построенной на базе комплекса «Аккорд».

Комплекс СЗИ НСД «Аккорд-Win64» v.5.0. позволяет надежно обеспечить:

- защиту от несанкционированного доступа к АС (СВТ) и ее ресурсам;
- разграничение доступа к ресурсам СВТ, в т.ч. к внешним устройствам, путем управления потоками информации в соответствии с уровнем полномочий пользователей, используя дискреционный и мандатный способы управления доступом пользователей к информационным ресурсам СВТ;
- защиту от несанкционированных модификаций программ и данных и различного рода проникающих разрушающих воздействий (ПРВ);
- контроль целостности конфигурации СВТ, программ и данных с реализацией пошагового алгоритма контроля целостности;
- создание изолированной программной среды (ИПС) с исключением возможности несанкционированного выхода в ОС, загрузки с FDD и несанкционированного прерывания контрольных процедур с клавиатуры;
- ввод широкого перечня дополнительных защитных механизмов в соответствии с политикой информационной безопасности, принятой в организации (на предприятии, фирме и т.д.).

Не умаляя достоинств комплекса, прежде всего сильной аппаратной поддержки большинства защитных механизмов, надо сказать, что комплекс не может решить все проблемы по созданию комплексной защиты информационных систем. Надо четко понимать, что комплекс «Аккорд» - это лишь хороший инструмент, позволяющий службе безопасности информации (администратору БИ) значительно проще и надежнее решать одну из стоящих перед ней задач - защиту от НСД к СВТ и информационным ресурсам АС,

разграничение доступа к объектам доступа, обеспечение целостности программ и данных в соответствии с принятой в организации (предприятии, фирме и т.д.) политикой информационной безопасности.

Использование СВТ с внедренными средствами защиты комплекса не требует изменения существующего программного обеспечения. Необходимо лишь квалифицированное применение комплекса – правильная установка, настройка и эксплуатация в соответствии с принятыми на предприятии ПРД, и обеспечение организационной поддержки.

Как показывает практика довольно длительного применения комплексов СЗИ НСД семейства «Аккорд»™, часто трудности заключаются в отсутствии у большинства пользователей (организаций, фирм и т.д.) установленного порядка и четких правил разграничения доступа к защищаемым ресурсам. Поэтому именно выяснение того, что и кому в СВТ доступно, а что нет, и какие действия с доступными ресурсами разрешено выполнять, а какие нет, является основным содержанием необходимой организационной поддержки.

Для выполнения этих задач, а также для обеспечения непрерывной организационной поддержки работы применяемых программно-технических средств защиты информации, в том числе и комплекса «Аккорд», необходима специальная служба безопасности информации (СБИ), в небольших организациях и подразделениях - администратор безопасности информации (администратор БИ). На СБИ (администратора БИ) возлагаются задачи по осуществлению единого руководства, организации применения средств защиты и управления ими, а также контроля за соблюдением всеми категориями пользователей требований по обеспечению безопасности информационных ресурсов автоматизированных систем. Правовой статус СБИ, обязанности и некоторые рекомендации по организации СБИ приведены в Приложении 1.

**ВНИМАНИЕ!** Применение комплекса «Аккорд» совместно с сертифицированными программными СКЗИ и средствами разграничения доступа позволяет значительно снизить нагрузку на организационные меры, определяемые условиями применения этих средств. При этом класс защищенности не снижается.

Для эффективного применения ПАК СЗИ «Аккорд» и поддержания требуемого уровня защищенности СВТ необходимы:

- физическая охрана СВТ, в т.ч. обеспечение мер по неизвлечению контроллера комплекса;
- использование в СВТ технических и программных средств, сертифицированных как в Системе ГОСТ Р, так и в системе Государственной системы безопасности информации (ГСБИ);
- периодическое тестирование средств защиты комплекса;
- разработка и ведение учетной и объектовой документации (инструкции администратора, инструкций пользователей, журнала учета идентификаторов и отчуждаемых носителей пользователей и др.). Все разработанные учетные и объектовые документы должны быть согласованы, утверждены у руководства и доведены до сотрудников (пользователей). Это необходимо для того, чтобы

11443195.4012-037 90

План защиты организации (предприятия, фирмы и т.д.) и действия СБИ (администратора БИ) получили юридическую основу.

Прием в эксплуатацию ПАК СЗИ «Аккорд» оформляется актом в установленном порядке, в формуляре на комплекс (11443195.4012-037 30) администратором БИ делается соответствующая отметка.



## **1. Содержание работы Администратора безопасности информации по применению комплекса**

Основным содержанием работы администратора БИ по применению ПАК СЗИ «Аккорд» являются следующие мероприятия:

- планирование применения комплекса;
- организация установки комплекса и настройка его защитных средств в соответствии с установленными ПРД;
- эксплуатация СВТ с внедренным комплексом, в т.ч. организация контроля за правильностью применения защитных механизмов комплекса;
- снятие защиты.

### **1.1. Планирование применения комплекса**

Планирование применения комплекса «Аккорд» осуществляется с учетом общей политики обеспечения безопасности в организации (на предприятии, фирме и т.д.). Основное содержание этой политики должно отражаться в Планах защиты организации (предприятия и т.д.) - документе, отражающем также подходы к защите информации и фиксирующем состояние защищаемой автоматизированной системы. В части защиты информации в него целесообразно включать сведения о характере и составе обрабатываемой информации, составе технических и программных средств АС (СВТ), возможных угрозах системе и наиболее вероятных способах их реализации, описание выбранных методов и средств защиты от этих угроз, правила разграничения доступа к информационным ресурсам и другие вопросы.

Для настройки средств защиты комплекса «Аккорд». в соответствии с разработанными и утвержденными в организации ПРД администратору БИ необходимо предварительно выяснить и отразить в плане защиты следующие характеристики защищаемой системы (СВТ):

- перечень задач, решаемых структурными подразделениями организации (сотрудниками) с использованием АС (СВТ);
- детальный перечень используемых при решении каждой задачи программ;
- детальный перечень используемых при решении каждой задачи (совместно используемых несколькими задачами) данных с указанием мест их размещения, режимов обработки и правил доступа к ним;
- конфигурацию СВТ с указанием перечня используемых технических средств (принтеров, сканеров и т.д.) и их характеристик;
- при использовании комплекса для защиты ЛВС - подробный перечень имеющихся в защищаемой сети серверов, рабочих станций и т.д. с указанием их состава, конфигурации, характеристик используемых технических средств и мест их размещения;

## 11443195.4012-037 90

- перечень размещенных на СВТ (каждой рабочей станции ЛВС и каждом файловом сервере) системных и прикладных программ, файлов и баз данных;
- перечень установленных на СВТ (рабочих станциях и серверах) программных средств защиты (СКЗИ и СЗИ НСД);
- списки пользователей СВТ с указанием решаемых ими задач из общего перечня задач и предоставленных им (в соответствии с их обязанностями) полномочий по доступу в СВТ (рабочим станциям, серверам ЛВС) и информационным ресурсам.

На этапе организации системы защиты и применения комплекса «Аккорд» необходимо, исходя из целей защиты СВТ и ее специфики, разработать ряд документов, определяющих:

- порядок и правила предоставления, изменения и утверждения конкретным должностным лицом необходимых полномочий по доступу к ресурсам СВТ;
- порядок организации учета, выдачи, использования и хранения съемных магнитных носителей информации, содержащих резервные копии программ и данных, и т.п.;
- порядок обновления используемых версий, приема в эксплуатацию новых системных и прикладных программ на защищаемых СВТ (рабочих станциях, серверах) - кто обладает правом разрешения таких действий, кто осуществляет, кто контролирует, и что при этом они должны делать - гарантирующий их безопасность и отсутствие РПВ;
- порядок использования, хранения и контроля целостности программных продуктов;
- порядок замены и ремонта средств вычислительной техники на защищаемой СВТ (в АС) - кто обладает правом разрешения таких действий, кто их осуществляет, кто контролирует, и что при этом они должны делать;
- порядок и периодичность анализа системных журналов регистрации и принятия мер по зарегистрированным несанкционированным действиям пользователей СВТ.

Для реализации впоследствии возможности создания любому пользователю изолированной программной среды (ИПС) необходимо, чтобы вышеназванные документы и правила разграничения доступа к ресурсам гарантировали:

- исключение возможности доступа непривилегированных пользователей к находящимся в СВТ инструментальным и технологическим программам, с помощью которых можно проанализировать работу СЗИ и предпринять попытки их «взлома» и обхода, внедрения разрушающих программных воздействий (РПВ);
- исключение возможности разработки программ в защищенном контуре СВТ (системы);
- исключение возможности несанкционированной модификации и внедрения несанкционированных программ;

- жесткое ограничение круга лиц, обладающими расширенными или неограниченными полномочиями по доступу к защищаемым ресурсам.

С учетом вышесказанного необходимо также разработать и внести необходимые изменения во все организационно-распорядительные документы (положения о подразделениях, функциональные обязанности сотрудников, инструкции пользователей и т.д.) по вопросам информационной безопасности и правилам работы на СВТ (в АС) с внедренными средствами защиты комплекса, действиям в случае возникновения нештатных ситуаций.

## 1.2. Установка и настройка комплекса

Администратор БИ организует установку комплекса «Аккорд» исходя из принятой в организации политики информационной безопасности и осуществляет контроль за качеством ее выполнения.

Порядок установки и настройки комплекса в соответствии с конфигурацией СВТ содержится в «Руководстве по установке» (11443195.4012-037 98).

**ВНИМАНИЕ!** Установка программных средств комплекса должна проводиться в присутствии администратора БИ.

**ВНИМАНИЕ!** Следует помнить, что в ОС семейства Windows, начиная с версии Vista, драйвер AcXAllow.sys (Запрет доступа к общим ресурсам) выключает ВСЬ входящий трафик на PC.

В настоящем разделе рассматривается порядок настройки защитных механизмов комплекса в соответствии с правилами разграничения доступа (ПРД) к информации, принятыми в организации (на предприятии, фирме и т.д.).

Содержанием этой работы является назначение пользователям СВТ полномочий по доступу к ресурсам в соответствии с разработанными (и возможно уточненными в ходе настройки комплекса) организационно-распорядительными документами.

Полномочия пользователей по доступу к ресурсам АС (СВТ) назначаются с помощью программы ACED32.EXE<sup>1</sup> путем соответствующей настройки:

- средств идентификации и аутентификации пользователей, с учетом необходимой длины пароля и времени его жизни, ограничением времени доступа субъекта к СВТ;

- механизма управления доступом к ресурсам с использованием атрибутов доступа, которые устанавливаются администратором БИ в соответствие каждой паре «субъект доступа - объект доступа» при регистрации пользователей исходя из их функциональных обязанностей;

---

<sup>1</sup> Описание программы и порядок ее применения - см. документ "Установка правил разграничения доступа. Программа ACED32." (11443195.4012-019 97 01), поставляемый в комплекте эксплуатационной документации на комплекс

- средств контроля целостности критичных с точки зрения информационной безопасности программ и данных;
- механизма функционального замыкания программной среды пользователей средствами защиты комплекса;
- механизмов управления стандартными процедурами печати, процедурами ввода/вывода на отчуждаемые носители информации;
- дополнительных защитных механизмов, таких как блокирование экрана и клавиатуры в случаях, в которых могут реализовываться угрозы информации, а также подачи соответствующих звуковых и визуальных сигналов при попытках несанкционированного доступа к СВТ и его ресурсам.

### 1.3. Эксплуатация комплекса

При эксплуатации комплекса администратор БИ решает следующие задачи:

- поддерживает средства защиты комплекса в работоспособном состоянии и контролирует правильность их работы;
- производит изменения в настройке средств защиты комплекса на основании и в полном соответствии с изменениями правил разграничения доступа. Они могут быть вызваны различными причинами, например, изменением состава пользователей, их должностных и функциональных обязанностей, расширением номенклатуры используемых технических и программных средств, задач и т.п.;
- осуществляет текущий контроль за работой пользователей СВТ с внедренными средствами защиты комплекса;
- анализирует содержимое журнала регистрации событий, формируемого средствами комплекса, и на этой основе вырабатывает предложения и принимает необходимые меры по совершенствованию защитных механизмов, реализуемых средствами комплекса, и системы защиты информации в целом.

**ВНИМАНИЕ!** Непрерывная организационная поддержка функционирования средств защиты комплекса предполагает обеспечение строгого соблюдения всеми пользователями требований СБИ (администратора БИ).

### 1.4. Снятие защиты

Снятие (отключение) средств защиты комплекса может потребоваться для установки на жесткий диск компьютера какого-либо нового программного обеспечения - операционной системы, прикладного ПО и т.д.

**ВНИМАНИЕ!** Снятие защиты разрешено только администратору БИ (супервизору).

Для снятия защиты администратору БИ необходимо отключить подсистему разграничения доступа и снять аппаратную часть комплекса, для чего следует:

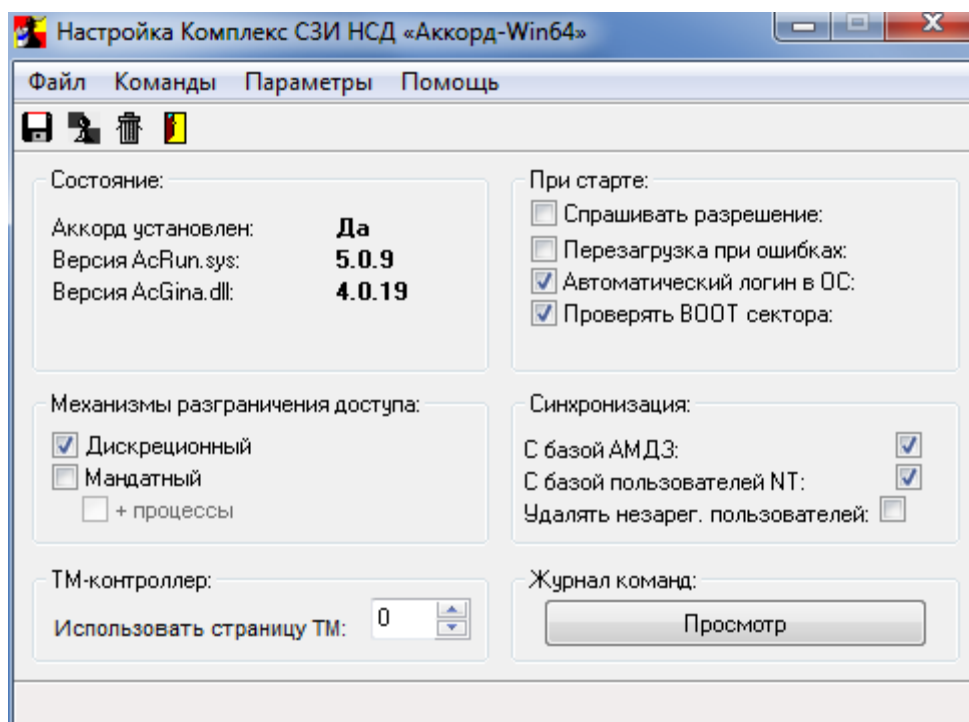
- 1) Загрузить СВТ и войти в систему с параметрами администратора БИ.

11443195.4012-037 90

2) Запустить программу ACSETUP.EXE из каталога C:\ACCORD.X64. При этом запрашивается идентификатор администратора БИ.

Если идентификация прошла успешно, то на экране появляется диалоговое окно, показанное на рисунке 1.

3) В пункте меню «Команды» выбрать подпункт «Снятие» и выполнить действия, рекомендуемые программой. После выполнения команды «Снятие» подсистема разграничения доступа будет отключена и при следующей загрузке не будет активизироваться. Каталог ACCORD.X64 остается на жестком диске. При необходимости можно полностью деинсталлировать ПО комплекса. В панели управления выбрать «Программы и компоненты», найти и выделить строку «Комплекс СЗИ НСД Аккорд-Win64», далее команда «Удалить».



**Рисунок 1 - Окно установки/удаления подсистемы разграничения доступа комплекса «Аккорд»**

4) Отключить питание СВТ.

5) Вскрыть корпус системного блока СВТ.

6) Извлечь аппаратную часть комплекса (контроллер).

## **2. Основные механизмы реализации защитных функций комплекса**

Защитные механизмы комплекса «Аккорд» реализованы в соответствии с требованиями «РД. Автоматизированные системы. Защита от несанкционированного доступа к информации. Классификация автоматизированных систем и требования по защите информации» и «РД. Средства вычислительной техники. Защита от несанкционированного доступа к информации. Показатели защищенности от несанкционированного доступа к информации». Гостехкомиссия России, 1998. Комплекс СЗИ НСД «Аккорд» обеспечивает защиту информации по 3-му классу для СВТ и возможность использования для защиты информации в АС до классов защищенности 1Б, 2А, 3А и в ИСПДн до 1 класса включительно, без изменения ранее приобретенных программных средств.

Ниже описаны защитные механизмы комплекса «Аккорд-Win64» по схеме: «требование - реализация».

### **2.1. Требование идентификации и аутентификации**

В соответствии с нормативными документами, комплекс средств защиты (КСЗ) должен требовать от пользователей идентифицировать себя при запросах на доступ, подвергать проверке подлинность идентификатора субъекта - осуществлять аутентификацию - и препятствовать доступу к защищаемым ресурсам неидентифицированных пользователей и пользователей, чья подлинность при аутентификации не подтвердилась. В требованиях к АС указывается минимальная длина пароля, которая должна составлять не менее 6 буквенно-цифровых символов.

#### ***Реализация***

Реализация этих требований связана с выполнением условий создания изолированной программной среды (см. Описание применения. 11443195.4012-037 31), в том числе:

- 1) Идентификация должна выполняться трудно копируемым уникальным идентификатором до загрузки операционной системы.
- 2) Аутентификация должна выполняться с обеспечением защиты от раскрытия пароля - по крайней мере, пароль должен быть достаточной длины и проверяться до загрузки операционной системы (ОС).
- 3) Должны обеспечиваться контроль целостности программ и данных и на этой основе - защита от несанкционированных модификаций программ и данных (с осуществлением основных контрольных функций до загрузки ОС).
- 4) В составе средств защиты от НСД должны быть средства, позволяющие обеспечить контроль запуска задач и на этой основе - функциональное замыкание информационных систем с исключением возможности несанкционированного выхода в ОС.

11443195.4012-037 90

Особенностью и, несомненно, преимуществом комплекса «Аккорд» является проведение на аппаратном уровне процедур идентификации и аутентификации до загрузки операционной системы. Это обеспечивается при помощи программного обеспечения, записанного в энергонезависимой флэш-памяти платы контроллера «Аккорд-АМДЗ» из состава комплекса «Аккорд».

Встроенное ПО «Аккорд-АМДЗ» из состава комплекса «Аккорд» получает управление на себя во время так называемой процедуры ROM-Scan, суть которой заключается в следующем:

В процессе начального старта после проверки основного оборудования BIOS компьютера начинается поиск внешних ПЗУ в диапазоне от C800:0000 до E000:0000 с шагом в 2К. Признаком наличия ПЗУ является наличие слова AA55H в первом слове проверяемого интервала. Если данный признак обнаружен, то в следующем байте содержится длина ПЗУ в страницах по 512 байт. Затем вычисляется контрольная сумма всего ПЗУ, и если она корректна, будет произведен вызов процедуры, расположенной в ПЗУ со смещением 3. Такая процедура обычно используется для инициализации BIOS плат расширения. СЗИ «Аккорд» в этой процедуре проводит идентификацию и аутентификацию пользователя, контроль целостности аппаратной части СВТ, программ и данных. При любой ошибке возврат из процедуры не происходит, т.е. загрузка выполняться не будет.

Стойкость процедур идентификации и аутентификации определяется длиной пароля. Пример расчета требуемой длины пароля приведен в «Описании применения» (11443195.4012-037 31). Отметим, что в комплексе «Аккорд» используются и некоторые дополнительные механизмы защиты от НСД к компьютеру. Так, в частности, для пользователя администратор БИ может установить:

- время жизни пароля и его минимальную длину - например, исходя из расчетов, приведенных выше;
- временные ограничения - интервал времени по дням недели (с дискретностью 30 мин), в который разрешена загрузка СВТ данным пользователем (субъектом доступа);
- параметры управления экраном - гашение экрана через заранее определенный интервал времени (в случае, если в течение указанного интервала действия оператором не выполнялись);
- подача соответствующих звуковых и визуальных сигналов.

## **2.2. Требование гарантии проектирования**

На начальном этапе проектирования КСЗ должна строиться модель защиты, задающая принцип разграничения доступа и механизм управления доступом. Эта модель должна содержать:

- непротиворечивые правила изменения ПРД;
- правила работы с устройствами ввода и вывода;
- формальную модель механизма управления доступом.

11443195.4012-037 90

Должна предлагаться высокоуровневая спецификация части КСЗ, реализующего механизм управления доступом и его интерфейсов. Эта спецификация должна быть верифицирована на соответствие заданных принципов разграничения доступа.

### **Реализация**

#### **Описание попыток НСД в среде Windows**

В данном случае имеется в виду все семейство 64-bit ОС Windows, построенных на технологии NT - XP/2003/Vista/2008/7/2008R2/2012/2012 R2/8/8.1/10. Попытки несанкционированного доступа могут быть проведены через:

1) Операции файловой системы.

Подобные операции наиболее часто встречаются при работе с Windows. К ним относятся попытки чтения, записи, модификации и т.д. файлов и каталогов локальной или сетевой СБТ. Отсутствие контроля над такими попытками позволяет неавторизованному пользователю получить доступ к любой информации, находящейся в СБТ.

2) Операции работы с реестром Windows.

Эти операции предоставляют возможность для несанкционированного доступа и нарушения целостности системы (подмена системных файлов, внедрение вредоносных программ). Перехватив операции работы с реестром Windows, можно анализировать запросы и пресекать попытки НСД.

3) Загрузка модулей и запуск программ.

Перехватив загрузку модулей можно отследить/запретить загрузку сторонних модулей (EXE, DLL, VXD, SYS) в системе, что позволяет избежать подмены системных модулей. Перехватив запуск исполняемых модулей, можно отследить/запретить запуск сторонних процессов в системе, что позволяет избежать запуска вредоносных программ.

#### **Работа драйвера ACRUN.SYS**

Операционные системы Windows XP/2003/Vista/2008/7/2008R2/2012/2012 R2/8/8.1/10 имеют двухуровневую архитектуру:

1) Системный уровень (kernel mode) - имеет доступ к аппаратному уровню либо через порты ввода/вывода, либо через зарезервированные области памяти;

2) Пользовательский уровень (user mode) - обычно (исключение составляет, пожалуй, Win9x) не имеет прямого доступа к аппаратному уровню, а доступ к системному уровню осуществляется через *СИСТЕМНЫЕ ВЫЗОВЫ*.

Пользователь имеет доступ только ко второму уровню. Очевидно, что контроль доступа к ресурсам лучше осуществлять на системном уровне. Единственный способ заставить наш код исполняться в kernel mode - это поместить этот код в драйвер. Драйвер - это фактически часть ядра ОС со всеми вытекающими отсюда последствиями.

Таким образом, загрузив свой драйвер и перехватив, к примеру, операции файловой системы, появляется возможность:

1) перехватывать операции создания, открытия, чтения, записи в любой файл (у нас привилегии ядра системы);



## 11443195.4012-037 90

2) перехватывать операции сканирования каталогов;

3) перенаправлять файловые операции (например, перенаправить вывод в log-файл).

В нашем драйвере перехват доступа к файловой системе выполнен путем перехвата системных вызовов ядра - следующих функций:

- ZwCreateFile – создание или открытие существующих объектов (файлов, папок, драйверов...);

- ZwOpenFile - открытие существующих объектов (файлов, папок, драйверов...);

- ZwCreateSection – создание нового процесса Win32;

- ZwSetInformationFile – переименование объектов, удаление объектов;

- ZwDeleteFile - удаление объектов;

- ZwWriteFile – запись информации в объект;

- ZwQueryDirectoryFile – просмотр содержимого папки;

- ZwSetSystemTime – установка системного времени, даты;

- ZwDeleteKey – удаление ключа реестра;

- ZwOpenKey – открытие ключа реестра;

- ZwCreateKey – создание ключа реестра;

- ZwDeleteValueKey – удаление переменной реестра;

- ZwSetValueKey – установка значения переменной реестра;

- ZwQueryValueKey – чтение значения переменной реестра;

- ZwClose – закрытие объекта;

- ExFreePool, ExFreePoolWithTag – освобождение памяти.

Почти все подобные вызовы (Zw\*) имеют в теле функции следующее:

```
mov eax, NumberFunction
```

```
lea edx, [esp+04h]
```

```
int 2eh,
```

где NumberFunction есть номер вызываемой функции в таблице системных сервисов, которая находится по адресу, содержащемуся в глобальной переменной KeServiceDescriptorTable. Данная переменная указывает на следующую структуру:

```
typedef struct SystemServiceDescriptorTable
```

```
{
```

```
SSD SystemServiceDescriptors[4];
```

```
} SSDT, *LPSSDT;
```

Ниже приводятся описания остальных структур:

11443195.4012-037 90

```
typedef VOID *SSTAT[];
typedef unsigned char SSTPT[];
typedef SSTAT *LPSSTAT;
typedef SSTPT *LPSSTPT;
typedef struct SystemServiceDescriptor
{
    LPSSTAT IpSystemServiceTableAddressTable;
    ULONG dwFirstServiceIndex;
    ULONG dwSystemServiceTableNumEntries;
    LPSSTPT IpSystemServiceTableParameterTable;
} SSD, *LPSSD;
```

DescriptorTable, на которую указывает KeServiceDescriptorTable, доступна из KernelMode.

Базовые сервисы ядра находятся в KeServiceDescriptorTable->SystemServiceDescriptors[0].

Каждый элемент таблицы представляет собой структуру типа SSD, которая содержит следующие данные:

- IpSystemServiceTableAddressTable - массив адресов функций, которые вызываются при соответствующем вызове сервиса ядра;
- dwFirstServiceIndex - стартовый индекс в таблице адресов функций;
- dwSystemServiceTableNumEntries - количество сервисов;
- IpSystemServiceTableParameterTable - массив байт, содержащих количество байт, которое необходимо выделить на стеке для передачи параметров в функцию.

Таким образом, чтобы перехватить сервис ядра, достаточно заменить в KeServiceDescriptorTable> SystemServiceDescriptors[0] в массиве IpSystemServiceTableAddressTable нужный адрес на свой.

### **2.3. Требование реализации дискреционного механизма разграничения доступа**

КСЗ должен контролировать доступ наименованных субъектов (пользователей) к наименованным объектам (файлам, программам, томам и т.д.).

Контроль доступа должен быть применим к каждому объекту и каждому субъекту (индивиду или группе равноправных индивидов).

Для каждой пары (субъект - объект) в СВТ должно быть задано явное и недвусмысленное перечисление допустимых типов доступа (читать, писать и т.д.), т.е. тех типов доступа, которые являются санкционированными для

данного субъекта (индивида или группы индивидов) к данному ресурсу СВТ (объекту).

Механизм, реализующий дискреционный принцип контроля доступа, должен предусматривать возможности санкционированного изменения ПРД, в том числе возможность санкционированного изменения списка пользователей СВТ и списка защищаемых объектов. Права изменять ПРД должны предоставляться выделенным субъектам (администрации, службе безопасности и т.д.). Должны быть предусмотрены средства управления, ограничивающие распространение прав на доступ.

### **Реализация**

Для реализации дискреционного механизма разграничения доступа необходимо по крайней мере конкретизировать термины, используемые в формальном описании. При этом целесообразно исходить из того, что полученная модель должна, с одной стороны, быть понятна пользователю, с другой - не ограничивать пользователя в реализации процедур разграничения доступа и как можно ближе соответствовать особенностям архитектуры технических средств компьютера и особенностям операционной системы. С этой точки зрения необходимо определить, что целесообразно выбрать в качестве объектов разграничения доступа и какие допустимые типы доступа целесообразно использовать.

Следует отметить, что в качестве объектов в большинстве ОС используются диски – каталоги (папки) - файлы (задачи).

Выбор типов доступа целесообразно связать с функциями ОС, посредством которых осуществляется доступ к ресурсам. Перехват вызовов этих функций позволит реализовать ПРД для явных действий пользователя.

Реализация ПРД для скрытых действий пользователя может быть осуществлена за счет ограничения перечня задач, которые пользователь имеет право запускать. Это означает, что средства ПРД должны содержать возможность явного и недвусмысленного описания перечня задач, запуск которых разрешен пользователю, и средств контроля за использованием этих задач. Формирование перечня должно осуществляться администратором БИ в порядке, предусмотренном для формирования и изменения ПРД.

В комплексе «Аккорд» дискреционные правила разграничения доступа устанавливаются присвоением объектам доступа атрибутов доступа. Установленный атрибут означает, что определяемая атрибутом операция может выполняться над данным объектом. В комплексе применяются следующие атрибуты:

- R - открытие файлов для чтения;
- W - открытие файлов для записи;
- O - подмена атрибута R атрибутами RW на этапе открытия файла;
- C - создание файлов;
- D - удаление файлов;
- N - переименование файлов и подкаталогов;
- V - видимость файлов;

11443195.4012-037 90

- M - создание каталогов;
- E - удаление каталогов;
- n – переименование каталогов;
- G - доступность данного каталога (т.е. переход к нему);
- X - исполнение задач;
- S - наследование подкаталогами атрибутов родительского каталога.

Установленные атрибуты определяют важнейшую часть ПРД пользователя. От правильности выбора и установки атрибутов во многом зависит эффективность работы СЗИ. В этой связи администратор службы безопасности информации должен ясно представлять, от чего и как зависит выбор атрибутов, назначаемых объектам, к которым имеет доступ пользователь. Как минимум необходимо изучить принцип разграничения доступа с помощью данных атрибутов, а также особенности работы программных средств, которые будут применяться пользователем при работе.

**ВНИМАНИЕ!** Если ACED32 в окне "Атрибуты доступа к объектам" не выводит в дереве объектов необходимые ключи реестра, то эти ключи можно прописать «вручную» в поле "Имя объекта" (подробнее см. документ «Установка правил разграничения доступа. Программа ACED32» пункт 6.10).

Специальная программа – редактор прав доступа - позволяет администратору БИ для каждой пары субъект - объект определить:

***Для дисков:***

- доступность, т.е. пользователю доступны только те логические диски, которые явно описаны в ПРД;

***Для каталога:***

- доступность (переход к данному каталогу);
- видимость (данный каталог будет виден пользователю из файловых оболочек типа Windows Commander или Explorer);
- наследование подкаталогами атрибутов каталога;

***Для содержимого каталога:***

- создание подкаталогов;
- удаление подкаталогов;
- переименование подкаталогов;
- открытие файлов для записи;
- открытие файлов для чтения;
- создание файлов;
- переименование файлов;
- удаление файлов;
- видимость файлов;
- «фиктивное» открытие файлов для записи;

***Для задач:***

- Исполнение.

Дополнительно могут определяться Права доступа к отдельным файлам (с указанием полного пути доступа) - эти права будут обеспечиваться в безусловном порядке, даже если файл расположен в каталоге, доступа к которому данный пользователь не имеет, или атрибуты доступа для файла отличны от атрибутов каталога, в котором он находится. Предусмотрено определение следующих прав:

- открытие файлов для записи;
- открытие файлов для чтения;
- создание файлов;
- удаление файлов;
- переименование файлов;
- видимость файлов;
- «фиктивное» открытие файлов для записи;
- запуск задач.

Существует также и «черный список». Это файлы или каталоги, которые присутствуют в списке объектов, для которых не установлен **ни один** атрибут доступа. Объекты, описанные в «черном списке», становятся недоступными пользователю, даже если они расположены в каталогах, к которым пользователь имеет доступ. В «черный список» можно включать также логические имена устройств и драйверы устройств. После такого описания эти объекты становятся недоступны пользователю. Таким образом, осуществляется сопоставление пользователя и доступных ему устройств.

Кроме этого, в подсистеме дискреционного доступа реализованы два дополнительных атрибута, предназначенных для регистрации обращения пользователя к отдельным ресурсам. Атрибут «r» - определяет регистрацию операций чтения для отдельного объекта, атрибут «w» - регистрацию операций записи. Использование этих атрибутов целесообразно в случае, когда администратору безопасности необходимо иметь информацию обо всех случаях обращения (даже санкционированных) к критичным ресурсам, а не только сообщения об НСД.

#### **2.4. Требование по реализации мандатного принципа контроля доступа**

Для реализации этого принципа должны сопоставляться классификационные метки каждого субъекта и каждого объекта, отражающие их место в соответствующей иерархии. Посредством этих меток субъектам и объектам должны назначаться классификационные уровни (уровни уязвимости, категории секретности и т.п.), являющиеся комбинациями иерархических и неиерархических категорий. Данные метки должны служить основой мандатного принципа разграничения доступа.

КСЗ при вводе новых данных в систему должен запрашивать и получать от санкционированного пользователя классификационные метки этих данных. При санкционированном занесении в список пользователей нового субъекта должно

осуществляться сопоставление ему классификационных меток. Внешние классификационные метки (субъектов, объектов) должны точно соответствовать внутренним меткам (внутри КСЗ).

КСЗ должен реализовывать мандатный принцип контроля доступа применительно ко всем объектам при явном и скрытом доступе со стороны любого из субъектов:

- субъект может читать объект, только если иерархическая классификация в классификационном уровне субъекта не меньше, чем иерархическая классификация в классификационном уровне объекта, и неиерархические категории в классификационном уровне субъекта включают в себя все иерархические категории в классификационном уровне объекта;

- субъект осуществляет запись в объект, только если классификационный уровень субъекта в иерархической классификации не больше, чем классификационный уровень объекта в иерархической классификации, и все иерархические категории в классификационном уровне субъекта включаются в неиерархические категории в классификационном уровне объекта.

Реализация мандатных ПРД должна предусматривать возможности сопровождения: изменения классификационных уровней субъектов и объектов специально выделенными субъектами.

В КСЗ должен быть реализован диспетчер доступа, т.е. средство, осуществляющее перехват всех обращений субъектов к объектам, а также разграничение доступа в соответствии с заданным принципом разграничения доступа. При этом решение о санкционированности запроса на доступ должно приниматься только при одновременном разрешении его и дискреционными, и мандатными ПРД. Таким образом, должен контролироваться не только единичный акт доступа, но и потоки информации.

### **Реализация**

Разграничение доступа с использованием мандатного механизма управления доступом комплекса «Аккорд» осуществляется путем присвоения (задания) объектам доступа категории доступа (грифа), которые характеризуются уровнем доступа от 0 (самый низкий) до 15 (максимальный). Установленный для объекта доступа гриф является его меткой конфиденциальности.

Пользователям и процессам (опционально) присваиваются категории доступа (уровни допуска), также изменяющиеся от 0 до 15. Доступ пользователя или процесса возможен тогда и только тогда, когда его уровень допуска не ниже грифа объекта доступа.

Категории доступа могут быть поименованы как уровни секретности либо другим, более удобным для Администратора БИ образом.

Для активизации мандатного механизма разграничения доступа необходимо в файле ACCORD.INI в секции **[ACED]** установить ключ **MandatoryAccess=Yes**. Если в мандатный механизм необходимо ввести контроль доступа процессов, тогда в этой же секции необходимо установить ключ **CheckProcess=Yes**.

11443195.4012-037 90

Названия и количество категорий (меток конфиденциальности) задаются в файле ACCORD.INI в секции **[MANDATORY]**. По умолчанию в комплексе определены 5 категорий конфиденциальности (секретности):

Level0=Общедоступно

Level1=ОБЩИЙ\_РЕСУРС

Level2=Конфиденциально

Level3=Секретно

Level4=Совершенно секретно

Администратор БИ имеет право изменять названия и количество категорий конфиденциальности - но не более 15-ти. С увеличением номера категории повышается конфиденциальность данных. Далее необходимо установить уровень допуска пользователей. Это делается с помощью программы ACED32 - пункт меню «Команды», далее «Уровень доступа». После этого Администратор БИ может назначать как для каталогов, так и для отдельных файлов требуемые уровни доступа.

Проверка прав доступа субъекта (пользователя или процесса) к какому-либо объекту доступа (ресурсу СВТ, либо АС) осуществляется в следующем порядке:

1)Проверяется, имеет ли пользователь права на доступ, установленные дискреционным механизмом комплекса.

2)Если пользователю установлены права по доступу дискреционным механизмом комплекса, то проверяется уровень допуска пользователя и гриф (метка конфиденциальности) объекта доступа (ресурса СВТ, либо АС).

3)Доступ будет разрешен только в том случае, если уровень допуска пользователя больше либо равен грифу (метке конфиденциальности) объекта доступа (ресурса СВТ либо АС).

В комплексе «Аккорд» реализована дополнительная функция, позволяющая устанавливать уровень доступа исполняемому процессу, когда он загружается в оперативную память. Исполняемому файлу (программе) присваивается метка конфиденциальности (уровень доступа) как объекту на диске СВТ. При этом файл (программа) будет запускаться только пользователем с определенным уровнем допуска.

После успешной загрузки в оперативную память исполняемый файл (программа) получает метку уровня доступа как субъект доступа, который работает с объектами (ресурсами). В этом случае проверка доступа к ресурсу осуществляется в следующем порядке:

1)Проверяется, имеет ли пользователь право на доступ в соответствии с дискреционным механизмом.

2)При наличии дискреционных прав доступа пользователя средствами мандатного механизма комплекса проверяется уровень его допуска и гриф (метка конфиденциальности) объекта доступа (ресурса).

11443195.4012-037 90

3) Если доступ разрешен, то проверяется, имеет ли текущий процесс уровень допуска больше либо он равен уровню доступа объекта (ресурса), к которому обратился пользователь с помощью этого процесса.

4) Доступ будет разрешен только в случае успешного выполнения трех вышеописанных проверок.

При такой реализации механизма управления потоками информации обработка информации определенного уровня конфиденциальности выполняется только с помощью выделенных программ (процессов).

## **2.5. Требование управления потоками информации**

Должно осуществляться управление потоками информации с помощью меток конфиденциальности. При этом уровень конфиденциальности накопителей должен быть не ниже уровня конфиденциальности записываемой на него информации.

### ***Реализация***

В комплексе «Аккорд» реализован механизм управления потоками информации, основанный на принципах мандатного разграничения доступом (см. выше п. 2.3.). При такой реализации механизма управления потоками информации обработка информации определенного уровня конфиденциальности выполняется только с помощью выделенных программ (процессов).

Как для каталогов, так и для отдельных файлов может быть установлена метка конфиденциальности, а каждому пользователю присваивается метка уровня доступа. Администратор БИ в файле конфигурации ACCORD.INI может установить или отключить флаг использования мандатного управления доступом. Если механизм мандатного доступа включен, то пользователь получит доступ только к тем объектам, метка конфиденциальности которых не выше уровня доступа субъекта (пользователя).

В комплексе реализована дополнительная функция, которая позволяет установить уровень доступа процессу в оперативной памяти. Таким образом, исполняемый файл (программа) имеет метку конфиденциальности как объект на диске СВТ и может запускаться только пользователем с определенным уровнем доступа, а после загрузки в оперативную память получает метку уровня доступа как субъект, который работает с объектами, имеющими соответствующую метку конфиденциальности. При такой реализации механизма управления потоками информации обработка информации определенного уровня конфиденциальности выполняется только с помощью выделенных программ (процессов). При этом процессу автоматически присваиваются атрибуты доступа, которые запрещают запись информации на носитель, метка конфиденциальности которого ниже уровня доступа процесса.



## **2.6. Требование регистрации событий**

КСЗ должен быть в состоянии осуществлять регистрацию следующих событий:

- использование идентификационного и аутентификационного механизма;
- запрос на доступ к защищаемому ресурсу (открытие файла, запуск программы и т.д.);
- создание и уничтожение объекта;
- действия по изменению ПРД.

Для каждого из этих событий должна регистрироваться следующая информация:

- дата и время;
- субъект, осуществляющий регистрируемое действие;
- тип события (если регистрируется запрос на доступ, то следует отмечать объект и тип доступа);
- успешно ли осуществилось событие (обслужен запрос на доступ или нет).

КСЗ должен содержать средства выборочного ознакомления с регистрационной информацией, а также регистрировать все попытки доступа и действия выделенных пользователей (администраторов защиты и т.п.).

### ***Обсуждение***

Представляется нецелесообразным постоянно осуществлять полномасштабную регистрацию всех попыток доступа всех пользователей ко всем ресурсам - в первую очередь, из-за высоких накладных расходов. В то же время вполне представимы ситуации, при которых необходима полная трассировка событий. В частности, именно такой способ следует применять, изучая, какие ресурсы требует новая программа - перед тем, как передать ее для эксплуатации пользователям. В этой связи целесообразно выделить несколько уровней детальности журнала. Установку уровня детальности для пользователя следует поручить администратору БИ в порядке, предусмотренном для установки и изменения ПРД.

### ***Реализация***

Как для каталогов, так и для отдельных файлов может быть установлена опция регистрации доступа к каталогу и его содержимому в регистрационном журнале. Регистрация осуществляется в следующем порядке:

- для каждого пользователя администратор БИ устанавливает уровень детальности журнала - низкая, средняя, высокая;
- для любого уровня детальности в журнале отражаются параметры регистрации пользователя, доступ к устройствам, запуск задач, попытки нарушения ПРД, изменения ПРД (в частности, изменение паролей);
- для среднего уровня детальности в журнале отражаются дополнительно все попытки доступа к защищаемым дискам, каталогам и отдельным файлам, а

также попытки изменения некоторых системных параметров - даты, времени и др.;

- для высокого уровня детальности в журнале отражаются дополнительно все попытки доступа к содержимому защищаемых каталогов.

Кроме этого, предусмотрен механизм принудительной регистрации доступа к объектам. Для этого введены два дополнительных атрибута, а именно:

- r - фиксировать в журнале все попытки доступа к объекту на чтение;
- w - фиксировать в журнале все попытки доступа к объекту на запись.

Используя эти атрибуты, администратор может обеспечить регистрацию событий, важных для поддержания необходимого уровня информационной безопасности.

Программа LogView.EXE позволяет осуществить просмотр, вывод на печать и архивацию журнала регистрации событий комплекса защиты от НСД «Аккорд». Журнал отображается в виде таблицы. Каждая строка таблицы соответствует одному событию, зарегистрированному в журнале.

Журнал содержит следующую информацию:

- дата и точное время регистрации события;
- детальность журнала, установленная на момент регистрации события;
- имя рабочей станции;
- тип операции - в таблице выводится краткая аббревиатура;
- объект доступа - в таблице выводится полное наименование объекта доступа. Объектом доступа может быть файл, каталог, диск, устройство. Если событием является изменение прав доступа - в этом поле отображаются обновленные Права доступа;
- результат события. При положительном завершении события результат - «ОК», при отрицательном - регистрируется несанкционированный доступ (НСД) или ошибка доступа (в случае нарушения целостности сообщается об изменении параметров контроля);
- имя Процесса - программа, осуществляющая доступ к объекту в момент регистрации события. Для удобства просмотра и анализа информации можно выполнять фильтрацию по одному или нескольким полям таблицы. В Приложении 2 приведен справочник, который содержит как краткое, так и полное наименование операций, регистрируемых подсистемой регистрации.

## **2.7. Требование целостности комплекса средств защиты (КСЗ)**

В СВТ должны быть предусмотрены средства периодического контроля за целостностью программной и информационной части КСЗ. Программы КСЗ должны выполняться в отдельной части оперативной памяти.

### **Обсуждение**

Обычно для контроля целостности используется вычисление контрольной суммы. Вычисленное значение сравнивается с эталонным, и результат сравнения позволяет судить о состоянии программ и данных - остались ли они неизменными, были ли несанкционированные модификации. Казалось бы - все нормально, но вот беда - как убедиться в целостности процедур контроля? Ведь можно модифицировать и процедуру расчета контрольных сумм, и процедуру контроля процедуры расчета контрольных сумм и т.д. Кажется, что выхода из этого круга нет - невозможно обеспечить целостность программных средств за счет других программных средств, как невозможно вытащить самого себя за волосы из болота (но попытки были, а в области информационной безопасности они продолжаются и до сих пор). С этой неясностью можно покончить только одним способом - вынести процедуры контроля за пределы компьютера, т.е. выполнять их аппаратно (или с использованием аппаратных средств).

Еще одна проблема - это качество самих процедур контроля. Рассмотрим следующий случай - для контроля применяется контрольная сумма, вычисляемая по алгоритму CRC (именно так обычно и происходит). Для наглядности предположим, что используется CRC-3 (реально, естественно, используется от CRC-8 до CRC-32, но усложнение при этом носит чисто технический характер). Для CRC-3 количество значений - 8 (от 0 до 7). Допустим, контрольная сумма исходного (правильного) набора документов  $C1=3$ . К этому пакету злоумышленник добавляет еще несколько, таких, что их контрольная сумма  $C2=2$ . Таким образом, контрольная сумма модифицированного пакета документов  $Cm=(C1 + C2) \bmod 8 = 5$ . Теперь для того, чтобы эта модификация не была обнаружена, злоумышленник вполне может к уже модифицированному пакету добавить еще несколько документов, таких, что их контрольная сумма  $C3=6$ . Контрольная сумма модифицированного пакета становится  $Cm=(C1 + C2 + C3) \bmod 8 = (3 + 2 + 6) \bmod 8 = 3$ , т.е.  $Cm = C1$ , и модификация не будет замечена контрольными процедурами. В общем случае, достаточно подобрать такой пакет, для которого  $(C2 + C3) \bmod 8 = 0$ , и информационная атака может быть успешной. Общий источник возможности таких атак состоит в том, что значения применяемых алгоритмов вычисления контрольных сумм распределены равномерно (или просто известным образом). Соответственно, хорошей защитой может служить применение алгоритмов с существенно нелинейным распределением значений.

### **Реализация**

Контроль целостности в комплексе «Аккорд» выполняется следующим образом.

Целостность самой контрольной процедуры обеспечивается тем, что хранится она не на диске, а в ЭНП контроллера комплекса СЗИ НСД «Аккорд-АМДЗ», будучи тем самым защищена от модификаций. При нормальном осуществлении процедур защиты от НСД (идентификации и аутентификации) копия контрольных процедур помещается в специально отведенную область ОЗУ и затем запускается на исполнение. Интерес представляет и следующий вопрос. В реальных условиях необходимо контролировать целостность многих

файлов. Естественно, что хранить эталонные значения контрольных сумм для всех них на внешнем носителе с ограниченным объемом памяти невозможно.

В комплексе «Аккорд» применяется следующий механизм:

1) Контроль целостности системных областей диска, файлов ОС и прикладного ПО, разделов реестра Windows осуществляется на аппаратном уровне контроллером «Аккорд АМДЗ» до загрузки ОС.

2) Если процедура контроля из п. 1 выполнена успешно, то в момент запуска подсистемы разграничения доступа может выполняться контроль целостности файлов по индивидуальному списку каждого пользователя. На диске хранится файл, содержащий перечень контролируемых файлов и эталонные значения контрольных сумм. По этим данным определяется целостность каждого конкретного файла.

3) Целостность же самого этого файла на диске обеспечивается тем, что эталонное значение его контрольной суммы вычисляется с использованием ключа, который хранится в идентификаторе пользователя. Этот ключ генерируется при регистрации идентификатора с использованием датчика случайных чисел, установленного на плате контроллера, и для каждого пользователя является уникальным.

В комплексе «Аккорд» предусмотрен динамический контроль целостности исполняемых модулей (задач). Этот контроль выполняется при каждом запуске модуля, независимо от того, выполняется ли эта операция пользователем или ОС. При несовпадении вычисленной КС с эталонным значением блокируется запуск такого модуля.

Дополнительно в комплексе предусмотрен динамический контроль целостности собственно монитора разграничения доступа. Этот контроль выполняется периодически и обеспечивает дополнительный уровень защиты от случайных или преднамеренных покушений на отключение СЗИ.

В разделе 2.13. «Требования к классу защищенности 1В» Руководящего документа Гостехкомиссии России, 1998 – «Автоматизированные системы. Защита от несанкционированного доступа к информации. Классификация автоматизированных систем и требования по защите информации» приведено требование о тестировании функций СЗИ НСД, а именно: «должно проводиться периодическое тестирование всех функций СЗИ НСД с помощью специальных программных средств не реже одного раза в год».

Порядок такого тестирования определяется планом защиты и выполняется с помощью специализированных программных средств непосредственно на технических средствах АС. Тем не менее, есть один принципиально важный элемент СЗИ НСД, тестирование которого следует осуществлять на специализированных рабочих местах. Таким элементом являются программы системной BIOS и расширений BIOS.

Действительно, как было показано выше, надежная защита от НСД обеспечивается созданием изолированной программной среды (ИПС), причем поддержание ИПС возможно только при использовании пошагового алгоритма контроля целостности, который, в свою очередь, отталкивается от некоторого

начального состояния системы, при котором целостность используемых на данном этапе компонентов зафиксирована.

Для СВТ типа IBM PC на первом этапе загрузки выполняется программа системного BIOS. Именно эта программа определяет процедуры чтения реальных данных для следующего этапа.

Целостность программных средств BIOS необходимо обеспечить. В данных условиях это требование следует выполнять за счет применения организационных мер.

## **2.8. Требование очистки памяти**

При первоначальном назначении или при перераспределении внешней памяти КСЗ должен предотвращать доступ субъекту к остаточной информации. КСЗ должен осуществлять очистку оперативной и внешней памяти. Очистка должна производиться путем записи маскирующей информации в память при ее освобождении (перераспределении).

### **Обсуждение**

Если с внешней памятью все ясно, то с оперативной есть проблемы. В частности - средствами DOS блок памяти выделяется задаче, и сама задача своими средствами может захватывать блоки памяти. При реализации функций очистки памяти важно очищать как то, так и другое.

### **Реализация**

В комплексе «Аккорд» осуществляется перехват функций освобождения памяти и завершения задачи. Именно при этом и выполняется очистка оперативной памяти (освобождаемого блока). Очистка внешней памяти на локальных и сетевых дисках выполняется опционно.

Соответствующая опция **«Число проходов при удалении»** - количество проходов случайной последовательности по содержимому файла на диске при его удалении, устанавливается администратором БИ при создании ПРД пользователя.

Опционный механизм применен в связи с тем, что очистка внешней памяти требует определенных временных затрат, которые не всегда (исходя из значимости защищаемых ресурсов) оправданы.

Атрибуты устанавливаются с помощью редактора ПРД к СВТ и информационным ресурсам АС. Редактор описан в документе «Установка правил разграничения доступа. Программа ACED32.» (11443195.4012-037 97).

### **3. Некоторые особенности действия атрибутов и подготовки ПРД**

Часто перед нормальной попыткой открыть существующий файл программы выполняют просмотр содержимого каталога. В этом случае, если атрибут «V» не установлен, функции FindFirst и FindNext возвратят результат «ошибка». В некоторых случаях (при некорректной установке атрибутов) это может быть источником коллизий.

Отметим, что все атрибуты, кроме атрибута «G», относятся к содержимому каталога. Атрибут «G» относится к собственно каталогу.

При написании программ «хорошим тоном» считается, когда программа создает «временные» файлы в каталоге, имя которого хранится в переменной окружения TEMP. Например, ОС Windows и все программы для Windows фирмы Microsoft вначале пытаются найти переменную окружения TEMP, и при успехе используют данный каталог для размещения промежуточных данных. Применительно к «Аккорд» можно рекомендовать следующее: если у вас задана переменная окружения TEMP, то доступ к этому каталогу должен быть максимально полным (следует исключить лишь атрибут «X»- запуск программ).

Отдельно стоит рассмотреть применение атрибута «O». Введение этого атрибута связано с тем, что ряд программ открывают файл на чтение и запись, хотя реально используют только операции чтения. В этом случае пользователю приходится разрешать права доступа и на чтение, и на запись, что потенциально может служить источником информационных угроз. Чтобы избавиться от этой опасности, можно «разнести» данные по специальным каталогам. Это вполне возможный путь, однако его применение приводит к усложнению «плана защиты» и увеличению количества каталогов. Введенный в СЗИ «Аккорд» атрибут «O» позволяет решить задачу другим методом, а именно: атрибут «O» подменяет (для задачи) атрибут "R" на совокупность атрибутов «R» и «W». При этом операция открытия файла проходит нормально, а попытка записи в этот файл классифицируется как НСД. Решение о применении для описания ПРД пользователей атрибута «O» принимается администратором БИ в том случае, когда файл по плану защиты должен быть доступен пользователю только для чтения, а применяемая для обработки данных программа пытается открыть этот файл и на чтение, и на запись. Анализ ситуации может быть выполнен путем изучения журнала при тестировании программного обеспечения, планируемого для включения в состав программных средств АС.

Некоторые редакторы текстов (в частности, Microsoft Word и «Лексикон») сохраняют при редактировании информацию в файлах, имя которого отличается от имени редактируемого файла (указанные редакторы заменяют первый символ имени на символ «тильда» - волнистая линия). Если нет возможности не использовать такие редакторы, то необходимо по крайней мере проследить, чтобы эти файлы оставались недоступными для пользователей, не имеющих на это полномочий.

Обратите внимание на доставку информации в виде исполняемого файла - не важно, в каком виде осуществляется доставка - по сети, с помощью отчуждаемого носителя и др. Очень часто именно такой способ используется для внедрения программных закладок, и очень часто попытки НСД такого рода оказываются успешными. Вариант воздействия, выведший из строя не одну BBS - посылка архивированного файла, содержащего несколько Gb нулей. В архивированном виде такой файл занимает весьма немного места, а при раскрытии очень быстро занимает все пространство диска.

Чтобы избежать неприятностей такого рода, нужно запрещать запуск задач из всех каталогов, кроме тех, в которых хранятся проверенные модули. Следует также обратить внимание на использование отчуждаемых носителей - как в плане разрешения на использование (далеко не каждому пользователю это необходимо), так и в плане регистрации и учета.

## 4. Примеры ПРД для типовых ситуаций разграничения доступа

**ВНИМАНИЕ!** Правила разграничения доступа (ПРД), приведенные в настоящем руководстве – это лишь примеры использования атрибутов доступа, а не описание политики безопасности. В каждом конкретном случае администратор БИ должен описывать реальные ресурсы АС (СВТ)

Будем считать, что физический диск на компьютере разбит на два логических диска. Как на диске С, так и на D размещены каталоги, доступ к которым могут иметь разные пользователи. Программные средства в основном размещены на С.

### 4.1. Пример 1. Субъекту разрешено работать в каталоге C:\DOC

В этом случае ПРД для пользователя должны содержать следующий перечень атрибутов:

Права доступа:

C:\	[R				V			G		X	S]
C:\ACCORD.X64\	[R				V			G		X	0]
C:\DOC\	[R	W	C	D	N	V	M	E	G	X	0]
C:\TEMP\	[R	W	C	D	N	V	M	E	G		0]

Пояснения: при этом весь диск C:\ доступен только для чтения, в каталоге C:\ACCORD.X64\ разрешено чтение файлов и запуск программ, каталог C:\DOC\ доступен полностью. К каталогу ...\TEMP\ следует всегда задавать полный доступ, за исключением разве что запуска программ - часто он требуется для размещения временных файлов прикладных задач. Файлы AUTOEXEC.BAT и CONFIG.SYS полностью недоступны («скрытые» файлы).

### 4.2. Пример 2. Пользователю на диске будут видны и доступны только явно описанные каталоги

Права доступа:

C:\	[R	W	C	D	N	V	M	E	G	X	0]
C:\ACCORD.X64\	[R					V			G	X	0]
C:\DOC\	[R	W	C	D	N	V	M	E	G	X	0]
C:\NORTON\	[R	W	C			V	M	E		X	0]
C:\TEMP\	[R	W	C	D	N	V	M	E	G		S]



11443195.4012-037 90

Каталог C:\NORTON\ описан, так как из него запускаются задачи – по крайней мере, NC.EXE, но в нем запрещено удаление и переименование файлов. Корневой каталог описан **без наследования** прав доступа. Именно такой вариант ПРД предоставляет пользователю доступ только к явно описанным каталогам и файлам – остальные ресурсы недоступны и невидимы из любых файловых оболочек.

Обратите внимание - при таких атрибутах видны и доступны файлы, размещенные в корневом каталоге диска C:. Для того, чтобы эти файлы были недоступны пользователю, из описания корневого каталога нужно удалить атрибут «V».

Однако такой вариант неприемлем при работе с Windows, т.к. данная операционная система производит чтение и запись нескольких файлов, размещенных в корневом каталоге. Вот пример описания прав доступа для работы с Windows.

Права доступа:

```
C:\                [R  W  C                V  M  E  G                X  0]
C:\ACCORD.X64\    [R                V                G                X  0]
C:\DOC\           [R  W  C  D  N  V  M  E  G                X  0]
C:\NORTON\        [R  W  C                V  M  E                X  0]
C:\PROGRAM FILES\ [R  W  C                V  M  E                X  S]
C:\RECYCLED\      [R  W  C                V  M  E                X  S]
C:\TEMP\          [R  W  C  D  N  V  M  E  G                S]
C:\WINDOWS\       [R  W  C  D  N  V  M  E  G                X  S]
```

Вот теперь мы получили то, что хотели.

### 4.3. Пример 3. Разрешено работать только с файлами и только в выделенном каталоге

В этом случае пользователю необходимо запретить запуск задач, создание и удаление подкаталогов.

Права доступа:

```
C:\                [R  W  C                V  M  E  G                X  0]
C:\ACCORD.X64\    [R                V                G                X  0]
C:\DOC\           [R  W  C  D  N  V                G                0]
C:\NORTON\        [R  W  C                V  M  E                X  0]
C:\TEMP\          [R  W  C  D  N  V  M  E  G                S]
```

Теперь можно вернуться к Примеру 1 и убедиться, что создать каталог можно, но увидеть их, перейти к ним и вообще работать с ними будет трудно – по крайней мере до тех пор, пока администратор БИ не установит вновь созданным каталогам необходимые атрибуты.

#### 4.4. Пример 4. Применение атрибутов наследования

Есть и более простой способ - установить для разрешенного каталога атрибут наследования прав доступа.

Права доступа:

```
C:\                [R W C                V M E G        X 0]
C:\ACCORD.X64\    [R                    V                G        X 0]
C:\DOC\           [R W C D N V M E G        S]
C:\NORTON\        [R W C                V M E                X 0]
C:\TEMP\          [R W C D N V M E G        S]
```

Теперь с подкаталогами проблем быть не должно.

#### 4.5. Пример 5. То же, но пользователю нельзя удалять файлы

Права доступа:

```
C:\                [R W C                V M E G        X 0]
C:\ACCORD.X64\    [R                    V                G        X 0]
C:\DOC\           [R W C                N V M E G        S]
C:\NORTON\        [R W C                V M E                X 0]
C:\TEMP\          [R W C D N V M E G        S]
```

Аналогичным образом можно проверить действие других атрибутов и сочетаний атрибутов. Этот эксперимент наверняка наведет на мысли об оптимальном применении разграничения доступа в Вашей ситуации.

#### 4.6. Пример 6. У пользователя полный доступ к директории на диске D

Основные параметры:

- Идентификатор:G2.
- Права администратора: Нет.
- Детальность журнала: Низкая.

Права доступа:

```
C:\                [R W C                V M E G        X 0]
C:\ACCORD.X64\    [R                    V                G        X 0]
C:\NORTON\        [R W C                V M E                X 0]
C:\TEMP\          [R W C D N V M E G        S]
D:\               [R W                    M E G        0]
D:\ННН\           [R W C D N V M E G        X S]
```

#### 4.7. Пример 7. Конфиденциальное делопроизводство

Обычно задача конфиденциального делопроизводства ставится так. Пользователю поручено исполнить документ, взяв исходные материалы из указанной ему директории, и передать готовый документ в другую указанную ему директорию. Это означает, что мы должны определить для пользователя различные права доступа к директориям. Так, из одной директории пользователь может только копировать файлы (и, естественно, ознакомиться с ними), но не может ни редактировать их, ни удалять. В другой («своей») директории он может обрабатывать документы без ограничений, а в третью директорию может только записывать готовые материалы.

Пусть для исполнения документа выделен каталог ...\\ННН\, а пользователь с разными правами может использовать подкаталоги А1,А2 и А3. Эта задача реализуется следующими атрибутами:

Основные параметры

- Идентификатор:G2.
- Права администратора: Нет.
- Детальность журнала: Низкая.

Права доступа:

C:\	[R W C	V M E G	X 0]
C:\ACCORD.X64\	[R	V G	X 0]
C:\NORTON\	[R W C	V M E	X 0]
C:\TEMP\	[R W C D N	V M E G	S]
D:\	[R W	M E G	0]
D:\ННН\	[	G	0]
D:\ННН\A1\	[R	V G	0]
D:\ННН\A2\	[R W C D N	V M E G	S]
D:\ННН\A3\	[ W C	V G	0]

Из этого примера ясно, что перед включением некоторого программного средства в перечень используемых в системе разграничения доступа нужно его особенности изучить. Изучение может основываться на использовании высокого уровня детальности журнала и анализе результатов. После того как станет ясно, какие ресурсы требует то или иное программное средство, необходимо на основе анализа выявить, имеются ли возможности для нарушения ПРД и можно ли создать такие ПРД, которые обеспечат требуемый уровень безопасности информации. Только вслед за этим администратор БИ может принять решение о возможности применения тех или иных средств. Некоторые рекомендации по формированию ПРД при использовании наиболее распространенных программных средств обработки информации приведены в соответствующем разделе ниже.

11443195.4012-037 90

#### 4.8. Пример 8. То же, что и 7, но разрешен доступ только к корню диска А

В этом случае атрибуты могут быть такими:

Права доступа:

```

A:\          [R          V          G          0]
C:\          [R  W  C          V  M  E  G          X  0]
C:\ACCORD.X64\  [R          V          G          X  0]
C:\NORTON\    [R  W  C          V  M  E          X  0]
C:\TEMP\      [R  W  C  D  N  V  M  E  G          S]
D:\          [R  W          M  E  G          0]
D:\HHH\       [          G          0]
D:\HHH\A1\    [R          V          G          0]
D:\HHH\A2\    [R  W  C  D  N  V  M  E  G          S]
D:\HHH\A3\    [  W  C          V          G          0]

```

#### 4.9. Пример 9. То же, но пользователь может читать все файлы, размещенные на А

Это означает, что пользователю должны быть доступны все подкаталоги, т.е. нужно установить атрибут наследования "S".

Права доступа:

```

A:\          [R          V          G          S]
C:\          [R  W  C          V  M  E  G          X  0]
C:\ACCORD.X64\  [R          V          G          X  0]
C:\NORTON\    [R  W  C          V  M  E          X  0]
C:\TEMP\      [R  W  C  D  N  V  M  E  G          S]
D:\          [R  W          M  E  G          0]
D:\HHH\       [          G          0]
D:\HHH\A1\    [R          V          G          0]
D:\HHH\A2\    [R  W  C  D  N  V  M  E  G          S]
D:\HHH\A3\    [  W  C          V          G          0]

```

#### 4.10. Пример 10. Установка атрибутов файлов

Как уже отмечалось, дополнительно могут определяться права доступа к отдельным файлам - с приоритетом, даже если файл расположен в каталоге, доступа к которому данный пользователь не имеет. Рассмотрим задачу,

11443195.4012-037 90

аналогичную приведенной в Примере 9, но с тем отличием, что исходный материал для исполнения документа расположен в файле C:\BOOK\BOOK.DOC.

Этот материал должен быть доступен пользователю, но другие файлы из того же каталога должны быть недоступны. В этом случае атрибуты могут быть такими:

Права доступа:

```

A:\          [R          V          G          S]
C:\          [R W C          V M E G          X 0]
C:\ACCORD.X64\ [R          V          G          X 0]
C:\BOOK\BOOK.DOC [R W C          V          ]
C:\NORTON\    [R W C          V M E          X 0]
C:\TEMP\     [R W C D N V M E G          S]
D:\          [R W C D N          M E G          0]
D:\HHH\      [          G          0]
D:\HHH\A1\   [R          V          G          0]
D:\HHH\A2\   [R W C D N V M E G          S]
D:\HHH\A3\   [ W C          V          G          0]

```

В результате работы монитора разграничения доступа при установленных таким образом атрибутах пользователь не сможет увидеть исходный файл (т.к. не описан каталог BOOK), но вполне может скопировать его командой `copy c:\book\book.doc d:\hhh\A2\c1\book.doc`

Обратите внимание на наличие атрибутов W,C и V. Функции, соответствующие этим атрибутам, используются встроенной командой DOS «COPY», и в этой связи установка их является обязательной. Чтобы избавиться от таких неоднозначностей, вместо команды «COPY» лучше использовать специально подготовленную программу. Если Вы используете не `command.com`, а другой интерпретатор командной строки, то перечень атрибутов может быть другим. Так, для NDOS достаточно атрибутов R и V - он написан корректней.

Естественно, на аналогичном принципе можно построить и запись в заранее определенный файл.

#### **4.11. Пример 11. Установка атрибутов для выделенных программ**

Предусмотрена также возможность установки разрешения на исполнение задач, размещенных в выделенном файле - выделенных задач. Пусть необходимо запустить утилиту TMTEST. Для этого установим следующие атрибуты:

Права доступа:

```

A:\          [R          V          G          S]
C:\          [R W C          V M E G          X 0]

```

11443195.4012-037 90

```

C:\ACCORD.X64\          [R          V          G          0]
C:\ACCORD.X64\TMTEST  [          V          X          ]
T.EXE
C:\BOOK\BOOK.DOC      [R  W  C          V          ]
C:\NORTON\            [R  W  C          V  M  E          X  0]
C:\TEMP\              [R  W  C  D  N  V  M  E  G          S]
D:\                   [R  W  C  D  N          M  E  G          0]
D:\HHH\               [          G          0]
D:\HHH\A1\           [R          V          G          0]
D:\HHH\A2\           [R  W  C  D  N  V  M  E  G          X  S]
D:\HHH\A3\           [  W  C          V          G          0]

```

В данном примере из каталога C:\ACCORD.X64\ разрешен запуск только программы TMTEST.EXE.

Обратите внимание - кроме атрибута «X» необходимо установить и «V». Это связано с особенностями запуска задач (функция FindFirst).

#### 4.12. Пример 12. Запрет доступа к файлам

Пусть пользователю A4 запрещен доступ к файлам с расширением .BAT и .SYS, размещенным в корневом каталоге диска C:. в этом случае ПРД выглядят так:

Основные параметры:

- Идентификатор: A4.
- Права администратора: Нет.
- Детальность журнала: Низкая.

Права доступа:

```

C:\                   [R  W  C          V  M  E  G          X  0]
C:\ACCORD.X64\       [R          V          G          X  0]
C:\*.BAT              [          ]
C:\*.SYS              [          ]
C:\DOC\              [R  W  C          N  V  M  E  G          S]
C:\NORTON\           [R  W  C          V  M  E          X  0]
C:\TEMP\             [R  W  C  D  N  V  M  E  G          S]

```

#### 4.13. Пример 13. Анализ ресурсов

Перед тем как включить в АС новое программное средство, администратор БИ должен изучить его особенности в части доступа к ресурсам. Не исключено,

11443195.4012-037 90

что требуемые ресурсы не позволят применять изучаемые программы в составе АС, или, возможно, возникнет необходимость пересмотреть «план защиты».

Для анализа ресурсов целесообразно установить в программе «ACED32» для некоторого пользователя высокий уровень детальности журнала и полный доступ к каталогам и файлам, провести сеанс работы с изучаемым программным средством, а затем посредством программы «LOGVIEW» изучить требуемые для работы программы ресурсы. Необходимо помнить, что объем журналов при высоком уровне детальности будет очень большим, и в этой связи сеанс работы должен быть не слишком длинным. Лучше, в случае необходимости, изучение провести несколькими небольшими сеансами.

#### 4.14. Пример 14. Использование атрибута «О»

Пусть в состав АС включена некоторая специализированная процедура копирования информации тусору.exe (естественно, это только пример). Пусть, также по Плану защиты пользователю доступны каталоги, как в Примере 7. Попытаемся воспользоваться этой процедурой при следующих установленных атрибутах:

Права доступа:

```

C:\                [R W C          V M E G          X 0]
C:\ACCORD.X64\    [R                V          G          0]
C:\NORTON\        [R W C          V M E          X 0]
C:\TEMP\          [R W C D N V M E G          S]
D:\               [R W C D N          M E G          0]
D:\HHH\           [                G          0]
D:\HHH\A1\        [R                V          G          0]
D:\HHH\A2\        [R W C D N V M E G          S]
D:\HHH\A3\        [ W C          V          G          0]

```

Воспользуемся для копирования имеющейся в АС программой тусору d:\hhh\A1\test.txt d:\hhh\A2\test.tst

При этом будет выдано сообщение об ошибке - о невозможности открыть файл. Изменим теперь атрибуты доступа, а именно, в части описания прав доступа к каталогу d:\hhh\A1:

```

D:\HHH\A1\        [R                V          O G          0]

```

При этом процедура будет успешно выполнена.

#### 4.15. Пример 15. Описание сетевого ресурса

Иллюстрацию использования сетевых ресурсов продемонстрируем на задаче, аналогичной приведенной в Примере 7. Здесь, однако, каталоги размещаются на сервере, а пользователи имеют различные права. Приводимая

11443195.4012-037 90

цепочка показывает, как можно организовать конфиденциальное делопроизводство в сети. Необходимо обратить внимание на описание каталогов, расположенных на сервере.

**Пользователь: A1**

Основные параметры:

- Идентификатор: A1.
- Права администратора: Нет.
- Детальность журнала: Низкая.

Права доступа:

C:\	[R W C				V	M	E	G	X	O	S]
D:\	[R W C	D	N		V	M	E	G	X	O	0]
\SERVER\VOL2\	[							G			0]
\SERVER\VOL2\A1\	[R				V			G	X	A	0]
\SERVER\VOL2\A2\	[R W C	D	N		V	M	E	G	X	O	0]
\SERVER\VOL2\A3\	[ W C				V			G		O	0]

**Пользователь: A2**

Основные параметры:

- Идентификатор: A2.
- Права администратора: Нет.
- Детальность журнала: Низкая.

Права доступа:

C:\	[R W C				V	M	E	G	X	O	S]
D:\	[R W C	D	N		V	M	E	G	X	O	S]
\SERVER\VOL2\	[							G			0]
\SERVER\VOL2\A1\	[R				V			G	X	A	0]
\SERVER\VOL2\A2\	[R W C	D	N		V	M	E	G	X	O	0]
\SERVER\VOL2\A3\	[ W C				V			G		O	0]

**Пользователь: A3**

Основные параметры:

- Идентификатор: A3
- Права администратора: Нет
- Детальность журнала: Низкая

Права доступа:



11443195.4012-037 90

C:\	[R W C	V M E G X O S]
D:\	[R W C D N V M E G X O S]	
\SERVER\VOL2\	[	G 0]
\SERVER\VOL2\A3\	[R	V G X A 0]
\SERVER\VOL2\A4\	[R W C D N V M E G X O 0]	
\SERVER\VOL2\A5\	[ W C	V G O 0]

**Примечание:** Чтобы дать пользователю полный доступ ко всем сетевым ресурсам, нужно в описании каталогов ввести символ « \ » и дать полный доступ – [RWCDNVMGXS]. В этом случае доступ определяется только настройками сетевого администрирования.

#### 4.16. Пример 16. Создание изолированной программной среды (ИПС) в ОС Windows

Windows обладает достаточно обширным набором функций и утилит для изменения конфигурации и подключения новых устройств и ресурсов. С одной стороны, эти функции облегчают работу квалифицированному пользователю, но с другой - могут служить источником НСД. Наиболее эффективным способом создания ИПС является создание «белого» списка процессов с помощью мандатного механизма разграничения доступа с контролем процессов и динамического контроля целостности файлов из этого списка (см. Приложение 3 документа «Установка правил разграничения доступа. Программа ACED32» 11443195.4012-037 97), как используя, так и не используя утилиту Actskmng.exe.

При использовании мандатного механизма в редакторе прав доступа ACED32.EXE автоматически включаются в список ПРД все задачи, которые в данный момент находятся в памяти. В дальнейшем этот список может корректироваться администратором на основе информации в журнале регистрации. Пользователь (или операционная система в сеансе этого пользователя) не сможет в процессе работы запустить процесс, который пытается получить доступ к ресурсу, но не включен в этот список, или его уровень доступа ниже метки доступа ресурса. Процессу можно назначить уровень доступа таким образом, чтобы обрабатывать данные (объекты) с определенной меткой доступа пользователь смог только процессами (задачами) с определенным уровнем доступа.

Доступ к пользовательским каталогам и файлам следует прописать в соответствии с полномочиями, установленными для данного пользователя (с использованием дискреционного или мандатного метода). Доступ к файлам и папкам операционной системы описывается так, чтобы обеспечить работоспособность системы, но исключить возможность несанкционированного изменения. После перезагрузки компьютера и входа в систему зарегистрированного пользователя запустится ОС Windows, в которой пользователь может работать только в разрешенных каталогах и только с установленным ПО. ПРД в этом случае могут выглядеть так:

11443195.4012-037 90

**Пользователь: MAIN\_USER**

- Права администратора: Нет
- Детальность журнала: Низкая

-----Объекты-----

A:\	[R VO G S]	Общедоступно
C:\	[R VO G X0]	Общедоступно
C:\ACCORD.X64\	[ S]	Общедоступно
C:\BOOT.INI	[ ]	
C:\DOCUMENTS AND SETTINGS\	[RWCDNV MEGn XS]	Общедоступно
C:\PROGRAM FILES\	[R VO G XS]	Общедоступно
C:\PROGRAM FILES\MICROSOFT OFFICE\	[R V G S]	Общедоступно
C:\PROGRAM FILES\MICROSOFT OFFICE\*.DLL	[R V X ]	
C:\PROGRAM FILES\MICROSOFT OFFICE\*.EXE	[R V X ]	
C:\RECYCLED\	[RWCDNV MEGn S]	Общедоступно
C:\WINNT\	[R VO G XS]	Общедоступно
C:\WINNT\SYSTEM32\ACCESS.CPL	[ ]	
C:\WINNT\SYSTEM32\ACCORD.SCR	[R V X ]	
C:\WINNT\SYSTEM32\ACGINA.DLL	[R V X ]	
C:\WINNT\SYSTEM32\ACRUNVDD.DLL	[R V X ]	
C:\WINNT\SYSTEM32\ACRUNVDD.EXE	[R V X ]	
C:\WINNT\SYSTEM32\ALSNDMGR.CPL	[ ]	
C:\WINNT\SYSTEM32\APPWIZ.CPL	[ ]	
C:\WINNT\SYSTEM32\AUTOEXEC.NT	[R ]	
C:\WINNT\SYSTEM32\AZIAHLP.DLL	[R V X ]	
C:\WINNT\SYSTEM32\BDEADMIN.CPL	[ ]	
C:\WINNT\SYSTEM32\DESK.CPL	[ ]	
C:\WINNT\SYSTEM32\DRIVERS\ACRUN.SYS	[ ]	
C:\WINNT\SYSTEM32\FAX.CPL	[ ]	
C:\WINNT\SYSTEM32\HDWWIZ.CPL	[ ]	
C:\WINNT\SYSTEM32\IAMCPL.CPL	[ ]	
C:\WINNT\SYSTEM32\INETCPL.CPL	[ ]	
C:\WINNT\SYSTEM32\INTL.CPL	[ ]	
C:\WINNT\SYSTEM32\IRPROPS.CPL	[ ]	
C:\WINNT\SYSTEM32\JOY.CPL	[ ]	
C:\WINNT\SYSTEM32\MAIN.CPL	[ ]	
C:\WINNT\SYSTEM32\MMSYS.CPL	[ ]	
C:\WINNT\SYSTEM32\NCPA.CPL	[ ]	
C:\WINNT\SYSTEM32\NWC.CPL	[ ]	

11443195.4012-037 90

C:\WINNT\SYSTEM32\ODBCCP32.CPL	[		]		
C:\WINNT\SYSTEM32\POWERCFG.CPL	[		]		
C:\WINNT\SYSTEM32\STICPL.CPL	[		]		
C:\WINNT\SYSTEM32\SYSDM.CPL	[		]		
C:\WINNT\SYSTEM32\TELEPHON.CPL	[		]		
C:\WINNT\SYSTEM32\TIMEDATE.CPL	[		]		
C:\WINNT\SYSTEM32\TMATTACH.DLL	[R	V	X]		
C:\WINNT\SYSTEM32\TMDRV32.DLL	[R	V	X]		
C:\WINNT\TEMP\	[RWCDNV	MEGn	S]	Общедоступно	
D:\	[R	VO	G	0]	Общедоступно
D:\OPEN_DOC\	[RWCDNV	MEGn	S]	Секретно	
E:\	[R	V	G	0]	
E:\RECYCLED\	[RWCDNV	MEGn	S]		
E:\SYSTEM VOLUME INFORMATION\	[RW	V	G	S]	

## -----Процессы-----

```

ACCORD.SCR           [Общедоступно]
ACRUNNT.EXE         [Общедоступно]
AUTOCHK.EXE         [Общедоступно]
CSRSS.EXE           [Общедоступно]
EXPLORER.EXE        [Общедоступно]
INTERNAT.EXE        [Общедоступно]
LSASS.EXE           [Общедоступно]
MPNOTIFY.EXE        [Общедоступно]
NDDEAGNT.EXE        [Общедоступно]
OSA.EXE             [Общедоступно]
PSTORES.EXE         [Общедоступно]
REALPLAY.EXE        [Общедоступно]
RPCSS.EXE           [Общедоступно]
SERVICES.EXE        [Общедоступно]
SETUP.EXE           [Общедоступно]
SMSS.EXE            [Общедоступно]
SPOOLSS.EXE         [Общедоступно]
SYSTEM              [Общедоступно]
SYSTRAY.EXE         [Общедоступно]
TASKMGR.EXE         [Общедоступно]
USERINIT.EXE        [Общедоступно]
WINLOGON.EXE        [Общедоступно]
WINWORD.EXE         [Секретно]
_AVPCC.EXE          [Общедоступно]

```

Пользователь сможет работать с документами в каталоге D:\OPEN\_DOC только средствами WinWord и не сможет изменить конфигурацию системы.

#### 4.17. Пример 17. Регистрация вывода документа на печатающее устройство

**Пользователь: MAIN\_USER**

11443195.4012-037 90

- Права администратора: Нет.
- Стартовый каталог: C:\.
- Детальность журнала: Низкая.

A:\	[R W C D N V O M E G X S]
C:\	[R W V O G X 0]
C:\ACCORD.X64\	[R W V O G S]
C:\DRWEB\	[R W V O G S]
C:\MSOFFICE\	[R W C D N V O M E G X S]
C:\PROGRAM FILES\	[R W C D N V O M E G X S]
C:\TEMP\	[R W C D N V O M E G S]
C:\WINNT\	[R W C D N V O M E G X S]

Для регистрации вывода документа на печатающее устройство и маркировки конфиденциального документа нужно установить подсистему контроля печати и включить пользователю опцию «Активировать контроль печати».

Для регистрации только факта вывода документа на печатающее устройство достаточно установить атрибут W (регистрация записи) в списке атрибутов объекта C:\WINNT\SPOOL\PRINTERS\.

## **5. Правовые аспекты применения комплекса**

Программно-аппаратный комплекс СЗИ НСД «Аккорд-Win64»™ v.5.0 и сопутствующая документация защищены законом России об авторских правах, а также положениями Международного Договора. Любое использование данного комплекса в нарушение закона об авторских правах или в нарушение положений ЭД на комплекс будет преследоваться ОКБ САПР в силу наших возможностей.

Авторские права на данное изделие, в том числе аппаратные средства и специальное ПО, принадлежат ОКБ САПР, Россия, 115114, г. Москва, 2-й Кожевнический пер. д.12, тел. (495) 994-72-62, факс: (495) 234-03-10, E-mail: okbsapr@okbsapr.ru.

ОКБ САПР разрешает Вам делать архивные копии программного обеспечения комплекса «Аккорд»™ для использования потребителем, приобретшим комплекс «Аккорд»™ в установленном порядке. Ни при каких обстоятельствах программное обеспечение комплекса «Аккорд»™ не распространяется между другими предприятиями (фирмами) и лицами.

Удалять в продукции комплекса «Аккорд»™ уведомление об авторских правах ни при каких обстоятельствах не допускается.

Применение средств комплекса «Аккорд»™ для других целей возможно только при наличии письменного согласия ОКБ САПР.

Отметим, что предыдущие ограничения не запрещают Вам распространять Ваши собственные исходные коды или модули, связанные с применением программного обеспечения комплекса «Аккорд»™. Однако, тот, кто получает от Вас такие исходные коды или модули, должен приобрести собственную копию нашего программного обеспечения, чтобы на законном основании использовать его и иметь сертификат соответствия.

ОКБ САПР гарантирует исправность физических экземпляров аппаратуры и документации, поставляемых в составе комплекса «Аккорд»™, согласно формуляру на этот комплекс.

Мы просим пользователя при обнаружении ошибок или дефектов направить нам подробный отчет о возникших проблемах, который позволит найти и зафиксировать проблему.

Комплекс «Аккорд»™ поставляется по принципу «as is», т.е. ОКБ САПР ни при каких обстоятельствах не предусматривает никакой компенсации за Ваши дополнительные убытки, включая любые потери прибыли, потери сохранности или другие убытки вследствие аварийных ситуаций или их последствий, убытки, которые могут возникнуть из-за использования или невозможности использования комплекса «Аккорд»™. Тем не менее, любые Ваши потери могут быть возмещены в том случае, если Вы оформите страховой полис по разделу «Страхование информационной безопасности». Страховка оформляется по Вашему требованию непосредственно у поставщика.

11443195.4012-037 90

При покупке и применении комплекса «Аккорд»™ предполагается, что Вы знакомы с данными требованиями авторов разработки и изготовления комплекса «Аккорд»™ и согласны с положениями настоящего раздела.

## **6. ТЕХНИЧЕСКАЯ ПОДДЕРЖКА**

В случае необходимости консультации ЗАО «ОКБ САПР» предлагает без дополнительной оплаты с понедельника по пятницу с 10-00 до 18-00 (по московскому времени) обращаться по телефонам:

+7 (495) 994-49-96

+7 (495) 994-49-97

+7 (926) 235-89-17

+7 (926) 762-17-72

или по адресам электронной почты:

[help@okbsapr.ru](mailto:help@okbsapr.ru)

[support@okbsapr.ru](mailto:support@okbsapr.ru)

Вопросы по эксплуатации комплекса можно также задать на форуме на нашем сайте [www.accord.ru](http://www.accord.ru).

Наш адрес в Интернете <http://www.okbsapr.ru/>.

## **Приложение 1. Рекомендации по организации службы информационной безопасности**

Ответственными за защиту информации в АС (СВТ) являются все руководители и отдельные пользователи (операторы) в пределах их служебной компетенции.

Для непосредственной организации и обеспечения функционирования системы защиты информации как компонента АС в организации (на предприятии, фирме - далее по тексту организации) должны быть предусмотрены специальные органы или ответственные лица - служба безопасности информации (СБИ) или администратор безопасности информации.

Сотрудники СБИ (администратор БИ) помимо безупречной репутации и полного доверия со стороны руководства организации должны обладать определенным уровнем знаний и навыков в области вычислительной техники, достаточным для ясного понимания всех видов угроз аппаратным и программно-информационным ресурсам АС (СВТ) и необходимым для грамотного управления и эффективного применения средств защиты.

### *Организационно-правовой статус СБИ (администратора БИ)*

- СБИ (администратор БИ) должны подчиняться тому лицу, которое в данной организации несет персональную ответственность за соблюдение правил обращения с защищаемой информацией;

- сотрудники службы (администратор БИ) должны иметь право доступа во все помещения, где установлена аппаратура АС, и право прекращать автоматизированную обработку информации при наличии или угрозе утечки защищаемой информации;

- руководителю СБИ (администратору БИ) должно быть предоставлено право запрещать включение в число действующих новые элементы компонентов АС, если они не отвечают требованиям защиты информации;

- службе БИ (администратору БИ) должны обеспечиваться все условия, необходимые для выполнения своих функциональных обязанностей;

- численность службы должна быть достаточной для выполнения перечисленных выше функций, при этом штатный состав не должен иметь (по возможности) других обязанностей, связанных с функционированием АС;

- создаваемая структура защиты информации в СВТ при применении комплексов СЗИ НСД «Аккорд»™ должна поддерживаться механизмом установления полномочий пользователям СВТ и управлением их доступом к информационным ресурсам. Для этого СБИ (администратор БИ) разрабатывает и вводит в действие установленным в организации порядком организационно-правовые документы по применению СВТ с внедренными средствами защиты с учетом действующих нормативных и законодательных документов.

Обязанности администратора БИ по применению комплексов СЗИ НСД «Аккорд»™:

- 1) На основе «Плана защиты», введенного в организации, разрабатывать таблицы разграничения доступа к защищаемым ресурсам, вводить (при



11443195.4012-037 90

установке комплекса) полномочия пользователей и корректировать их в ходе эксплуатации СВТ.

2) Устанавливать комплекс защиты в СВТ и организовывать ее эксплуатацию с внедренными средствами защиты.

**ВНИМАНИЕ!** После установки комплекса в СВТ должны быть приняты меры по обеспечению неизвлечения платы контроллера (опечатывание мастичной печатью, покрытой силикатным клеем (жидким стеклом)) или др.

3) Тщательно анализировать процессы функционирования программ, которые будут закреплены за пользователями, в соответствии с этим создавать для каждого из них изолированную программную среду исполнения задачи, исходя из их функциональных обязанностей.

**ВНИМАНИЕ!** Нежелательно, чтобы программы, закрепленные за пользователями, имели возможность доступа к дискам по абсолютным секторам, возможность прямого редактирования памяти.

4) Обучать пользователей правилам обработки защищаемой информации, контролировать правильность применения ими средств защиты комплекса и оказывать помощь в части организации работы на СВТ с внедренным комплексом защиты.

5) Контролировать на целостность (на уровне контроллера), следующие файлы:

- \Windows\System32\Drivers\ACRUN.SYS;
- \Windows\System32\Drivers\TMACxx.SYS (символы xx могут различаться в зависимости от версии контроллера);
- \Windows\System32\TMDRV64.DLL;
- \Windows\System32\TMATT64.DLL;
- \Windows\SysWOW64\TMDRV32.DLL;
- \Windows\SysWOW64\TMATTACH.DLL;
- \Windows\System32\MSGINA.DLL;
- \Windows\System32\ACGINA.DLL;
- \Windows\System32\ACRUNNT.EXE.

6) Выявлять возможные каналы НСД к информации при применении комплекса, готовить предложения по их устранению.

7) Систематически анализировать состояние комплекса и его отдельных средств, периодически проводить их тестирование и проверку защитных функций комплекса, о чем делать отметку в формуляре.

8) Регулярно анализировать содержание системного журнала и разрабатывать меры по исключению неправильного применения комплекса пользователями.

**ВНИМАНИЕ!** Администратор должен довести до пользователей распоряжение о запрете снятия задач с выполнения при помощи выключения питания или нажатия на клавишу <RESET>.

9) Разрабатывать и вводить установленным порядком необходимую учетную и объектовую документацию (журнал учета идентификаторов, инструкции пользователям и др.).

10) Разрабатывать и утверждать в установленном порядке систему мер и действий на случай непредвиденных обстоятельств (заражение объекта ВТ новым типом вируса, фактов НСД к информации, нарушения правил функционирования системы защиты и т.д.).

11) В период профилактических работ на СВТ снимать при необходимости комплекс с эксплуатации, о чем делать отметку в формуляре.

12) Принимать меры при попытках НСД к защищаемой информации и нарушении правил функционирования системы защиты. Обязанности администратора БИ должны быть отражены в «Инструкции администратора безопасности информации», утвержденной соответствующим должностным лицом.

## Приложение 2. Операции, фиксируемые подсистемой регистрации комплекса

В таблице 1 приведена расшифровка кодов событий журнала регистрации СПО «Аккорд».

**Таблица 1 – Расшифровка кодов событий СПО «Аккорд»**

<b>Код события</b>	<b>Расшифровка кода события</b>
<b>Коды событий файлов и каталогов</b>	
ChangeDir	Смена каталога
ChMod	Установка/смена атрибутов
CloseFile	Закрытие файла
CreateDir	Создание каталога
CreateFile	Создание файла
DeleteDir	Удаление каталога
DeleteFile	Удаление файла
DriveAccess	Доступ к диску
Exec	Запуск программы
Exit	Завершение программы
OpenFile	Открытие файла
RenameDir	Переименование каталога
RenameFile	Переименование файла
Search	Поиск файла/каталога
SetDate	Установка системной даты
SetTime	Установка системного времени
Traverse	Проверка существования пути
<b>Коды событий ключей реестра</b>	
RegCloseKey	Закрытие ключа реестра
RegCreateKey	Создание ключа реестра
RegCreateValue	Создание переменной в ключе реестра
RegDeleteKey	Удаление ключа реестра
RegDeleteValue	Удаление переменной из ключа реестра
RegEnumKey	Поиск ключей реестра
RegEnumValue9	Поиск переменных в ключе реестра
RegOpenKey0	Открытие ключа реестра
RegQueryValue	Чтение переменной из ключа реестра
RegSetValue	Изменение значения переменной в ключе реестра
<b>Коды событий хранителя экрана</b>	
SSOffAtAdmin ScreenSaver	Разблокировка с помощью ТМ администратора АРМ АБИ
SSOffAtRemoute ScreenSaver	Разблокировка с АРМ АБИ
SSOffAtTM ScreenSaver	Разблокировка с помощью ТМ
SSOffBadTM	Попытка разблокировать не тем ТМ, которым осуществлялась блокировка
SSOnAtHotKey ScreenSaver	Блокировка с помощью клавиатуры
SSOnAtRemoute ScreenSaver	Блокировка с АРМ АБИ
SSOnAtTimeout 0 ScreenSaver	Блокировка по времени неактивности
SSTimeDisable	Выключен временной контроль ScreenSaver-a
SSTimeEnable	Включен временной контроль ScreenSaver-a

11443195.4012-037 90

<b>Коды событий проверки файлов</b>	
EndCheck	Конец проверки списка файлов
EndUpdate	Конец обновления списка файлов
FileCheck	Проверка файла
GetPrivateKey	Получение секретного ключа
StartCheck	Начало проверки списка файлов
StartUpdate	Начало обновления списка файлов
TotalEDS	Подпись списка файлов
TotalHash	Хэш списка файлов

### Приложение 3. Список событий ПАК «Аккорд-Win64», регистрируемых в системном журнале ОС

События ПАК «Аккорд», регистрируемые в системном журнале ОС, возможные причины их возникновения и порядок действий в случае появления сообщения отражены в таблице 2.

**Таблица 2 – События ПАК «Аккорд», регистрируемые в системном журнале ОС**

Сообщение	Возможные причины возникновения сообщения	Порядок действий в случае появления сообщения
Не найден ключевой лицензионный файл!	Отсутствует ключевой файл лицензии	1) Необходимо запустить тест для проверки работы контроллера (TmExplor.exe); 2) прислать значение полей «S/N» и «UID» по адресу электронной почты key@okbsapr.ru; 3) производственный отдел сформирует файл лицензии и отправит его заказчику; 4) полученный файл скопировать в каталог с установленными файлами СЗИ «Аккорд» под именем «accord.key»
Неверный ключевой файл лицензии!	Файл лицензии поврежден (т.е. имеются повреждения подписи, даты создания файла лицензии, серийного номера и т.д.)	1) Необходимо сообщить о повреждении файла лицензии и прислать поврежденный файл по адресу электронной почты key@okbsapr.ru; 2) производственный отдел сформирует корректный файл лицензии и отправит его заказчику; 3) полученный файл нужно скопировать в каталог с установленными файлами СЗИ «Аккорд» под именем «accord.key»
Ключевой файл лицензии не подходит для данной платы!	Имеющийся файл лицензии предназначен для другого типа контроллера «Аккорд-АМД3»	1) Необходимо сообщить о том, что файл лицензии предназначен для другого типа контроллера, и прислать имеющийся файл по адресу электронной почты key@okbsapr.ru; 2) производственный отдел сформирует корректный файл лицензии и отправит его заказчику; 3) полученный файл нужно скопировать в каталог с установленными файлами СЗИ «Аккорд» под именем «accord.key»
Истек срок действия лицензии!	Срок действия файла лицензии истек	1) Необходимо сообщить о том, что срок действия лицензии истек, а также прислать имеющийся файл по адресу электронной почты key@okbsapr.ru; 2) производственный отдел сформирует корректный файл лицензии и отправит его

11443195.4012-037 90

		заказчику; 3) полученный файл нужно скопировать в каталог с установленными файлами СЗИ «Аккорд» под именем «accord.key»
Ключевой файл лицензии не подходит для этого продукта!	Имеющийся файл лицензии предназначен для другого продукта	1) Необходимо сообщить о том, что файл лицензии не предназначен для ПАК «Аккорд-Win64», а также прислать имеющийся файл по адресу электронной почты key@okbsapr.ru; 2) производственный отдел сформирует корректный файл лицензии и отправит его заказчику; 3) полученный файл нужно скопировать в каталог с установленными файлами СЗИ «Аккорд» под именем «accord.key»
Неверная сигнатура ключевого файла лицензии!	Поврежден файл лицензии (например, при намеренном изменении срока действия лицензии со стороны пользователя или файл поврежден при копировании в каталог с установленным СЗИ «Аккорд»)	1) Необходимо сообщить о повреждении файла лицензии, а также прислать поврежденный файл по адресу электронной почты key@okbsapr.ru; 2) производственный отдел сформирует корректный файл лицензии и отправит его заказчику; 3) полученный файл нужно скопировать в каталог с установленными файлами СЗИ «Аккорд» под именем «accord.key»
Ключевой файл лицензии не подходит для этой операционной системы!	Файл лицензии предназначен для ПО «Аккорд-NT» или «Аккорд-2000». Данный файл лицензии предназначен для использования на ОС Windows NT/2000/XP	1) Необходимо сообщить тип используемого ПО ПАК «Аккорд», а также прислать имеющийся файл по адресу электронной почты key@okbsapr.ru; 2) производственный отдел сформирует корректный файл лицензии и отправит его заказчику; 3) полученный файл нужно скопировать в каталог с установленными файлами СЗИ «Аккорд» под именем «accord.key»
Лицензия истекает через XXX <sup>2</sup> дней!	Срок действия файла лицензии истекает через XXX дней	1) Необходимо сообщить об истечении срока действия лицензии и прислать имеющийся файл по адресу электронной почты key@okbsapr.ru; 2) производственный отдел сформирует корректный файл лицензии и отправит его заказчику; 3) полученный файл нужно скопировать в каталог с установленными файлами СЗИ «Аккорд» под именем «accord.key»

---

2) «XXX» - количество дней

## Приложение 4. Сообщения об ошибках ПАК «Аккорд-Win64»

Сообщения об ошибках, причины их появления и методы устранения приведены в таблице 1.

**Таблица 3 – Сообщения об ошибках ПАК «Аккорд-Win64»**

Сообщение на экране	Причины появления сообщения	Порядок действий
«Ошибка чтения ключа!»	Ошибка чтения данных из идентификатора	Нажать кнопку <ОК>, повторить операцию. Если ошибка повторится, сгенерировать новый ключ
«Ошибка запуска программы [ErrCode=193]»	Запуск программы AcTskMng.EXE с установленным параметром WaitEndTask=Yes	Присвоить параметру WaitEndTask значение «No». Затем выполнить запуск программы AcTskMng.EXE
«Ошибка создания ключа!»	Ошибка записи информации в идентификатор	Нажать кнопку <ОК>. Повторить операцию

## **Приложение 5. Перечень нормативных документов, используемых при организации защиты информации**

- 1) Федеральный закон от 21 июля 1993 года № 5485-1 (с изменениями и дополнениями от 6 октября 1997 года №131-ФЗ) «О государственной тайне».
- 2) Федеральный закон от 4 мая 2011 г. №99-ФЗ «О лицензировании отдельных видов деятельности».
- 3) Федеральный закон от 6 апреля 2011 г. №63-ФЗ «Об электронной подписи».
- 4) Федеральный закон от 7 июля 2003 г. №126-ФЗ «О связи».
- 5) Федеральный закон от 27 июля 2006 г. №149-ФЗ «Об информации, информационных технологиях и защите информации».
- 6) Федеральный закон от 27 июля 2006 г. №153-ФЗ «О персональных данных».
- 7) Указ Президента Российской Федерации от 16 августа 2004 г. №1085 «Вопросы Федеральной службы по техническому и экспортному контролю».
- 8) «Доктрина информационной безопасности Российской Федерации», утверждена Президентом Российской Федерации 9 сентября 2000 г. №Пр.-1895.
- 9) Указ Президента Российской Федерации от 12 мая 2009 №537 «О стратегии национальной безопасности Российской Федерации до 2020 года».
- 10) Указ Президента Российской Федерации от 6 марта 1997 г. №188 «Перечень сведений конфиденциального характера».
- 11) Указ Президента Российской Федерации от 17 марта 2008 г. №351 «О мерах по обеспечению информационной безопасности Российской Федерации в сфере международного информационного обмена».
- 12) Постановление Правительства Российской Федерации от 3 ноября 1994 г. №1233 «Положение о порядке обращения со служебной информацией ограниченного распространения в федеральных органах исполнительной власти».
- 13) Федеральный закон от 04.05.2011 №99-ФЗ «О лицензировании отдельных видов деятельности».
- 14) Постановление Правительства Российской Федерации от 3 февраля 2012 г. №79 «О лицензировании деятельности по технической защите конфиденциальной информации».
- 15) «Сборник руководящих документов по защите информации от несанкционированного доступа», Гостехкомиссия России, Москва, 1998 г.
- 16) ГОСТ Р 51275-99 «Защита информации. Объект информатизации. Факторы, воздействующие на информацию. Общие положения».
- 17) ГОСТ Р 50922-96 «Защита информации. Основные термины и определения».
- 18) ГОСТ Р 51583-2000 «Порядок создания автоматизированных систем в защищенном исполнении».



11443195.4012-037 90

19) ГОСТ Р 51241-98 «Средства и системы контроля и управления доступом. Классификация. Общие технические требования. Методы испытаний».

20) ГОСТ Р ИСО 7498-2-99 «Информационная технология. Взаимосвязь открытых систем. Базовая эталонная модель. Часть 2. Архитектура защиты информации».

21) ГОСТ 34.201-89 «Информационная технология. Комплекс стандартов на автоматизированные системы. Виды, комплектность и обозначение документов при создании автоматизированных систем».

22) ГОСТ 34.602-89 «Информационная технология. Комплекс стандартов на автоматизированные системы. Техническое задание на создание автоматизированных систем».

23) ГОСТ 35.003-90 «Информационная технология. Комплекс стандартов на автоматизированные системы. Автоматизированные системы. Термины и определения».

24) ГОСТ 34.601-90 «Информационная технология. Комплекс стандартов на автоматизированные системы. Автоматизированные системы. Стадия создания».

25) ГОСТ Р ИСО\МЭК 9126-93 «Информационная технология. Оценка программной продукции. Характеристика качества и руководства по их применению».

26) ГОСТ Р 50739-95 «Средства вычислительной техники. Защита от несанкционированного доступа к информации».

27) РД Гостехкомиссии России «Защита от несанкционированного доступа к информации. Часть 1. Программное обеспечение средств защиты информации. Классификация по уровню контроля недеklarированных возможностей», Москва, 1999 г.

## **Приложение 6. Список файлов ПАК «Аккорд-Win64», рекомендуемых для контроля целостности на аппаратном уровне**

Список файлов программной части СЗИ от НСД «Аккорд-Win64», рекомендуемый для контроля целостности на аппаратном уровне:

\\ACCORD.X64\\ACCORD.INI
\\ACCORD.X64\\ACTSKMNG.EXE
\\ACCORD.X64\\ACTSKMNG.INI
\\ACCORD.X64\\ACUSRM64.DLL
\\ACCORD.X64\\ACUSRMOD.DLL
\\ACCORD.X64\\PSAPI.DLL
\\WINDOWS\\SYSTEM32\\ACCORD.SCR
\\WINDOWS\\SYSTEM32\\ACGINA.DLL
\\WINDOWS\\SYSTEM32\\ACRUNNT.EXE
\\WINDOWS\\SYSTEM32\\ACUSRM64.DLL
\\WINDOWS\\SYSTEM32\\AZIAH64.DLL
\\WINDOWS\\SYSTEM32\\DRIVERS\\ACBOOT.SYS
\\WINDOWS\\SYSTEM32\\DRIVERS\\ACLOCK2K.SYS
\\WINDOWS\\SYSTEM32\\DRIVERS\\ACRUN.SYS
\\WINDOWS\\SYSTEM32\\DRIVERS\\ACXLMSRV.SYS
\\WINDOWS\\SYSTEM32\\TMATT64.DLL
\\WINDOWS\\SYSTEM32\\TMDRV64.DLL
\\WINDOWS\\SYSWOW64\\ACUSRMOD.DLL
\\WINDOWS\\SYSWOW64\\AZIAHLP.DLL
\\WINDOWS\\SYSWOW64\\TMATTACH.DLL
\\WINDOWS\\SYSWOW64\\TMDRV32.DLL

## **Приложение 7. Список файлов ОС Windows XP x64, рекомендуемых для контроля целостности при установке комплекса СЗИ НСД «АККОРД – Win64»**

**На аппаратном уровне (с помощью встроенного ПО Аккорд-АМДЗ)**

\NTLDR
\NTDETECT.COM
\BOOT.INI
\WINDOWS\SYSTEM32\CSRSS.EXE
\WINDOWS\SYSTEM32\HAL.DLL
\WINDOWS\SYSTEM32\KERNEL32.DLL
\WINDOWS\SYSTEM32\LSASRV.DLL
\WINDOWS\SYSTEM32\LSASS.EXE
\WINDOWS\SYSTEM32\NTDLL.DLL
\WINDOWS\SYSTEM32\NTOSKRNL.EXE
\WINDOWS\SYSTEM32\PSAPI.DLL
\WINDOWS\SYSTEM32\REGAPI.DLL
\WINDOWS\SYSTEM32\RUNDLL32.EXE
\WINDOWS\SYSTEM32\SECUR32.DLL
\WINDOWS\SYSTEM32\SERVICES.EXE
\WINDOWS\SYSTEM32\SMSS.EXE
\WINDOWS\SYSTEM32\CTFMON.EXE
\WINDOWS\SYSTEM32\SVCHOST.EXE
\WINDOWS\SYSTEM32\USERINIT.EXE
\WINDOWS\SYSTEM32\USER32.DLL
\WINDOWS\SYSTEM32\WINLOGON.EXE

**Примечание:** во внутреннее ПО «Аккорд-АМДЗ», начиная с версии 02.01.011, в подсистему контроля целостности включена команда «Мастер», которая автоматизирует выбор объектов ядра системы и системного реестра для включения в список контроля.

**На программном уровне (с помощью редактора ПРД ACED32.EXE)**

\WINDOWS\SYSTEM32\ADVAPI32.DLL
\WINDOWS\SYSTEM32\ADVPACK.DLL
\WINDOWS\SYSTEM32\ATL.DLL
\WINDOWS\SYSTEM32\AUTHZ.DLL
\WINDOWS\SYSTEM32\BASESRV.DLL
\WINDOWS\SYSTEM32\BROWSER.DLL
\WINDOWS\SYSTEM32\BROWSEUI.DLL
\WINDOWS\SYSTEM32\CERTCLI.DLL
\WINDOWS\SYSTEM32\CLUSAPI.DLL

11443195.4012-037 90

\\WINDOWS\\SYSTEM32\\COMSVCS.DLL
\\WINDOWS\\SYSTEM32\\CRYPT32.DLL
\\WINDOWS\\SYSTEM32\\CRYPTDLL.DLL
\\WINDOWS\\SYSTEM32\\CRYPTNET.DLL
\\WINDOWS\\SYSTEM32\\CRYPTSVC.DLL
\\WINDOWS\\SYSTEM32\\CRYPTUI.DLL
\\WINDOWS\\SYSTEM32\\CSRSRV.DLL
\\WINDOWS\\SYSTEM32\\DNSAPI.DLL
\\WINDOWS\\SYSTEM32\\DNSRSLVR.DLL
\\WINDOWS\\SYSTEM32\\EVENTLOG.DLL
\\WINDOWS\\SYSTEM32\\GDI32.DLL
\\WINDOWS\\SYSTEM32\\ICAAPI.DLL
\\WINDOWS\\SYSTEM32\\ICMP.DLL
\\WINDOWS\\SYSTEM32\\INETPP.DLL
\\WINDOWS\\SYSTEM32\\IPHLPAPI.DLL
\\WINDOWS\\SYSTEM32\\IPSECSVC.DLL
\\WINDOWS\\SYSTEM32\\LMHSVC.DLL
\\WINDOWS\\SYSTEM32\\LOCALSPL.DLL
\\WINDOWS\\SYSTEM32\\MPR.DLL
\\WINDOWS\\SYSTEM32\\MPRAPI.DLL
\\WINDOWS\\SYSTEM32\\MSACM32.DLL
\\WINDOWS\\SYSTEM32\\MSPRIVS.DLL
\\WINDOWS\\SYSTEM32\\MSVCRT.DLL
\\WINDOWS\\SYSTEM32\\MSWSOCK.DLL
\\WINDOWS\\SYSTEM32\\NETAPI32.DLL
\\WINDOWS\\SYSTEM32\\NETLOGON.DLL
\\WINDOWS\\SYSTEM32\\NETMAN.DLL
\\WINDOWS\\SYSTEM32\\NETMSG.DLL
\\WINDOWS\\SYSTEM32\\NETRAP.DLL
\\WINDOWS\\SYSTEM32\\NETSHELL.DLL
\\WINDOWS\\SYSTEM32\\NETUI0.DLL
\\WINDOWS\\SYSTEM32\\NETUI1.DLL
\\WINDOWS\\SYSTEM32\\NTDSAPI.DLL
\\WINDOWS\\SYSTEM32\\REGSVC.DLL
\\WINDOWS\\SYSTEM32\\SAMLIB.DLL
\\WINDOWS\\SYSTEM32\\SAMSRV.DLL
\\WINDOWS\\SYSTEM32\\SCESRV.DLL
\\WINDOWS\\SYSTEM32\\SECLOGON.DLL
\\WINDOWS\\SYSTEM32\\SENS.DLL
\\WINDOWS\\SYSTEM32\\SETUPAPI.DLL
\\WINDOWS\\SYSTEM32\\SFC.DLL
\\WINDOWS\\SYSTEM32\\SFCFILES.DLL
\\WINDOWS\\SYSTEM32\\SFC_OS.DLL

11443195.4012-037 90

\\WINDOWS\\SYSTEM32\\SHELL32.DLL
\\WINDOWS\\SYSTEM32\\SRSVC.DLL
\\WINDOWS\\SYSTEM32\\SRVSVC.DLL
\\WINDOWS\\SYSTEM32\\TAPI32.DLL
\\WINDOWS\\SYSTEM32\\USERENV.DLL
\\WINDOWS\\SYSTEM32\\VERSION.DLL
\\WINDOWS\\SYSTEM32\\VSSAPI.DLL
\\WINDOWS\\SYSTEM32\\WEBCHECK.DLL
\\WINDOWS\\SYSTEM32\\WEBCLNT.DLL
\\WINDOWS\\SYSTEM32\\WIN64SPL.DLL
\\WINDOWS\\SYSTEM32\\WININET.DLL
\\WINDOWS\\SYSTEM32\\WINIPSEC.DLL
\\WINDOWS\\SYSTEM32\\WINMM.DLL
\\WINDOWS\\SYSTEM32\\WINRNR.DLL
\\WINDOWS\\SYSTEM32\\WINSCARD.DLL
\\WINDOWS\\SYSTEM32\\WINSRV.DLL
\\WINDOWS\\SYSTEM32\\WINSTA.DLL
\\WINDOWS\\SYSTEM32\\WSOCK32.DLL
\\WINDOWS\\SYSTEM32\\WTSAPI32.DLL

**Приложение 8. Список файлов ОС Windows 7 x64, рекомендуемых для контроля целостности при установке комплекса СЗИ НСД «АККОРД – Win64»**

**На аппаратном уровне (с помощью встроенного ПО Аккорд-АМДЗ)**

\\Windows\\explorer.exe
\\Windows\\System32\\audiodg.exe
\\Windows\\System32\\autochk.exe
\\Windows\\System32\\CLFS.SYS
\\Windows\\System32\\consent.exe
\\Windows\\System32\\csrssv.dll
\\Windows\\System32\\csrss.exe
\\Windows\\System32\\dllhost.exe
\\Windows\\System32\\wdmaud.drv
\\Windows\\System32\\drivers\\ACPI.sys
\\Windows\\System32\\drivers\\afd.sys
\\Windows\\System32\\drivers\\atapi.sys
\\Windows\\System32\\drivers\\ataport.SYS
\\Windows\\System32\\drivers\\blbdrive.sys
\\Windows\\System32\\drivers\\browser.sys
\\Windows\\System32\\drivers\\CLASSPNP.SYS
\\Windows\\System32\\drivers\\cng.sys
\\Windows\\System32\\drivers\\csc.sys
\\Windows\\System32\\drivers\\dxgkrnl.sys
\\Windows\\System32\\drivers\\dxgmms1.sys
\\Windows\\System32\\drivers\\fileinfo.sys
\\Windows\\System32\\drivers\\fltMgr.sys
\\Windows\\System32\\drivers\\fvevol.sys
\\Windows\\System32\\drivers\\hdaudbus.sys
\\Windows\\System32\\drivers\\http.sys
\\Windows\\System32\\drivers\\i8042prt.sys
\\Windows\\System32\\drivers\\intelppm.sys
\\Windows\\System32\\drivers\\luafv.sys
\\Windows\\System32\\drivers\\mpsdrv.sys
\\Windows\\System32\\drivers\\msrpc.sys
\\Windows\\System32\\drivers\\ndis.sys
\\Windows\\System32\\drivers\\netbt.sys
\\Windows\\System32\\drivers\\NETIO.SYS
\\Windows\\System32\\drivers\\nsiproxy.sys
\\Windows\\System32\\drivers\\Ntfs.sys
\\Windows\\System32\\drivers\\nwifi.sys
\\Windows\\System32\\drivers\\partmgr.sys

11443195.4012-037 90

\Windows\System32\drivers\pciide.sys
\Windows\System32\drivers\PCIIDEX.SYS
\Windows\System32\drivers\raspptp.sys
\Windows\System32\drivers\rdbss.sys
\Windows\System32\drivers\rdyboost.sys
\Windows\System32\drivers\serenum.sys
\Windows\System32\drivers\serial.sys
\Windows\System32\drivers\srv.sys
\Windows\System32\drivers\srv2.sys
\Windows\System32\drivers\tcpip.sys
\Windows\System32\drivers\tdi.sys
\Windows\System32\drivers\usbehci.sys
\Windows\System32\drivers\usbport.sys
\Windows\System32\drivers\volmgr.sys
\Windows\System32\drivers\volsnap.sys
\Windows\System32\drivers\vwififlt.sys
\Windows\System32\drivers\watchdog.sys
\Windows\System32\drivers\Wdf01000.sys
\Windows\System32\dwm.exe
\Windows\System32\gdi32.dll
\Windows\System32\hal.dll
\Windows\System32\kernel32.dll
\Windows\System32\KernelBase.dll
\Windows\System32\LogonUI.exe
\Windows\System32\lsasrv.dll
\Windows\System32\lsass.exe
\Windows\System32\lsm.exe
\Windows\System32\ntdll.dll
\Windows\System32\ntoskrnl.exe
\Windows\System32\SearchIndexer.exe
\Windows\System32\services.exe
\Windows\System32\smss.exe
\Windows\System32\spoolsv.exe
\Windows\System32\svchost.exe
\Windows\System32\taskhost.exe
\Windows\System32\user32.dll
\Windows\System32\userinit.exe
\Windows\System32\win32k.sys
\Windows\System32\wininit.exe
\Windows\System32\winlogon.exe
<диск с каталогом Boot>\Boot\memtest.exe

**На программном уровне (с помощью редактора ПРД ACED32.EXE)**

11443195.4012-037 90

\\Windows\\System32\\advapi32.dll
\\Windows\\System32\\aelupsvc.dll
\\Windows\\System32\\AudioEng.dll
\\Windows\\System32\\AUDIOKSE.dll
\\Windows\\System32\\audiosrv.dll
\\Windows\\System32\\authui.dll
\\Windows\\System32\\authz.dll
\\Windows\\System32\\basesrv.dll
\\Windows\\System32\\bcrypt.dll
\\Windows\\System32\\bcryptprimitives.dll
\\Windows\\System32\\BFE.DLL
\\Windows\\System32\\cdd.dll
\\Windows\\System32\\cfgmgr32.dll
\\Windows\\System32\\CI.dll
\\Windows\\System32\\comctl32.dll
\\Windows\\System32\\crypt32.dll
\\Windows\\System32\\cryptbase.dll
\\Windows\\System32\\cryptsp.dll
\\Windows\\System32\\cryptsvc.dll
\\Windows\\System32\\cscsvc.dll
\\Windows\\System32\\devobj.dll
\\Windows\\System32\\devrtl.dll
\\Windows\\System32\\dhcpcore.dll
\\Windows\\System32\\dhcpcore6.dll
\\Windows\\System32\\dnssrslvr.dll
\\Windows\\System32\\dps.dll
\\Windows\\System32\\dui70.dll
\\Windows\\System32\\duser.dll
\\Windows\\System32\\dwmcore.dll
\\Windows\\System32\\es.dll
\\Windows\\System32\\esent.dll
\\Windows\\System32\\fdPnp.dll
\\Windows\\System32\\FirewallAPI.dll
\\Windows\\System32\\FntCache.dll
\\Windows\\System32\\fundisc.dll
\\Windows\\System32\\FXSST.dll
\\Windows\\System32\\gpapi.dll
\\Windows\\System32\\gpsvc.dll
\\Windows\\System32\\HotStartUserAgent.dll
\\Windows\\System32\\iertutil.dll
\\Windows\\System32\\inetpp.dll
\\Windows\\System32\\IPHLPAPI.DLL
\\Windows\\System32\\lmhsvc.dll



11443195.4012-037 90

\\Windows\\System32\\localspl.dll
\\Windows\\System32\\lpk.dll
\\Windows\\System32\\mmcss.dll
\\Windows\\System32\\MMDevAPI.dll
\\Windows\\System32\\MPSSVC.dll
\\Windows\\System32\\msctf.dll
\\Windows\\System32\\MsCtfMonitor.dll
\\Windows\\System32\\mssrch.dll
\\Windows\\System32\\msvcrt.dll
\\Windows\\System32\\mswsock.dll
\\Windows\\System32\\msxml6.dll
\\Windows\\System32\\ncobjapi.dll
\\Windows\\System32\\ncsi.dll
\\Windows\\System32\\netcfgx.dll
\\Windows\\System32\\netprofm.dll
\\Windows\\System32\\nlasvc.dll
\\Windows\\System32\\nsi.dll
\\Windows\\System32\\ole32.dll
\\Windows\\System32\\oleaut32.dll
\\Windows\\System32\\PeerDist.dll
\\Windows\\System32\\PlaySndSrv.dll
\\Windows\\System32\\PrintIsolationProxy.dll
\\Windows\\System32\\radardt.dll
\\Windows\\System32\\rpcrt4.dll
\\Windows\\System32\\rpcss.dll
\\Windows\\System32\\rsaenh.dll
\\Windows\\System32\\samsrv.dll
\\Windows\\System32\\sechost.dll
\\Windows\\System32\\setupapi.dll
\\Windows\\System32\\shell32.dll
\\Windows\\System32\\shlwapi.dll
\\Windows\\System32\\SPInf.dll
\\Windows\\System32\\srvsvc.dll
\\Windows\\System32\\ssdpapi.dll
\\Windows\\System32\\ssdpsrv.dll
\\Windows\\System32\\sxs.dll
\\Windows\\System32\\sysmain.dll
\\Windows\\System32\\taskcomp.dll
\\Windows\\System32\\tquery.dll
\\Windows\\System32\\trkwks.dll
\\Windows\\System32\\ubpm.dll
\\Windows\\System32\\umpnpmgr.dll
\\Windows\\System32\\umpo.dll

11443195.4012-037 90

\\Windows\\System32\\upnp.dll
\\Windows\\System32\\urlmon.dll
\\Windows\\System32\\usbmon.dll
\\Windows\\System32\\usp10.dll
\\Windows\\System32\\UXInit.dll
\\Windows\\System32\\uxsms.dll
\\Windows\\System32\\uxtheme.dll
\\Windows\\System32\\wbemcomn.dll
\\Windows\\system32\\wbem\\fastprox.dll
\\Windows\\system32\\wbem\\repdrvfs.dll
\\Windows\\system32\\wbem\\wbemcore.dll
\\Windows\\system32\\wbem\\WmiPrvSE.exe
\\Windows\\system32\\wbem\\wmiutils.dll
\\Windows\\System32\\wdiasqmmodule.dll
\\Windows\\System32\\wevtapi.dll
\\Windows\\System32\\wevtsvc.dll
\\Windows\\System32\\winmm.dll
\\Windows\\System32\\winsrv.dll
\\Windows\\System32\\winsta.dll
\\Windows\\System32\\wlanapi.dll
\\Windows\\System32\\wlgplnt.dll
\\Windows\\System32\\wow64.dll
\\Windows\\System32\\wow64cpu.dll
\\Windows\\System32\\ws2_32.dll
\\Windows\\System32\\WSDMon.dll
\\Windows\\System32\\xmllite.dll

**Приложение 9. Список файлов ОС Windows 8.1 и3 x64, рекомендуемых для контроля целостности при установке комплекса СЗИ НСД «АККОРД – Win64»**

**На аппаратном уровне (с помощью встроенного ПО Аккорд-АМДЗ)**

\Windows\explorer.exe
\Windows\System32\audiodg.exe
\Windows\System32\autochk.exe
\Windows\System32\consent.exe
\Windows\System32\csrssv.dll
\Windows\System32\csrss.exe
\Windows\System32\dlhhost.exe
\Windows\System32\wdmaud.driv
\Windows\System32\drivers\ACPI.sys
\Windows\System32\drivers\afd.sys
\Windows\System32\drivers\atapi.sys
\Windows\System32\drivers\ataport.SYS
\Windows\System32\drivers\bowser.sys
\Windows\System32\drivers\CLASSPNP.SYS
\Windows\System32\drivers\CLFS.SYS
\Windows\System32\drivers\cng.sys
\Windows\System32\drivers\csc.sys
\Windows\System32\drivers\dxgkrnl.sys
\Windows\System32\drivers\dxgmms1.sys
\Windows\System32\drivers\fileinfo.sys
\Windows\System32\drivers\fltmgr.sys
\Windows\System32\drivers\fvevol.sys
\Windows\System32\drivers\hdaudbus.sys
\Windows\System32\drivers\http.sys
\Windows\System32\drivers\i8042prt.sys
\Windows\System32\drivers\intelppm.sys
\Windows\System32\drivers\luafv.sys
\Windows\System32\drivers\mpsdrv.sys
\Windows\System32\drivers\msrpc.sys
\Windows\System32\drivers\ndis.sys
\Windows\System32\drivers\netbt.sys
\Windows\System32\drivers\NETIO.SYS
\Windows\System32\drivers\nsiproxy.sys
\Windows\System32\drivers\Ntfs.sys
\Windows\System32\drivers\nwifi.sys
\Windows\System32\drivers\partmgr.sys
\Windows\System32\drivers\pciide.sys

11443195.4012-037 90

\Windows\System32\drivers\PCIIDEX.SYS
\Windows\System32\drivers\raspptp.sys
\Windows\System32\drivers\rdbss.sys
\Windows\System32\drivers\rdyboost.sys
\Windows\System32\drivers\serenum.sys
\Windows\System32\drivers\serial.sys
\Windows\System32\drivers\srv.sys
\Windows\System32\drivers\srv2.sys
\Windows\System32\drivers\tcpip.sys
\Windows\System32\drivers\tdi.sys
\Windows\System32\drivers\usbehci.sys
\Windows\System32\drivers\usbport.sys
\Windows\System32\drivers\volmgr.sys
\Windows\System32\drivers\volsnap.sys
\Windows\System32\drivers\vwififlt.sys
\Windows\System32\drivers\watchdog.sys
\Windows\System32\drivers\Wdf01000.sys
\Windows\System32\dwm.exe
\Windows\System32\gdi32.dll
\Windows\System32\hal.dll
\Windows\System32\kernel32.dll
\Windows\System32\KernelBase.dll
\Windows\System32\LogonUI.exe
\Windows\System32\lsasrv.dll
\Windows\System32\lsass.exe
\Windows\System32\ntdll.dll
\Windows\System32\ntoskrnl.exe
\Windows\System32\SearchIndexer.exe
\Windows\System32\services.exe
\Windows\System32\smss.exe
\Windows\System32\spoolsv.exe
\Windows\System32\svchost.exe
\Windows\System32\taskhost.exe
\Windows\System32\user32.dll
\Windows\System32\userinit.exe
\Windows\System32\win32k.sys
\Windows\System32\wininit.exe
\Windows\System32\winlogon.exe
<диск с каталогом Boot>\Boot\memtest.exe

**На программном уровне (с помощью редактора ПРД ACED32.EXE)**

\Windows\System32\advapi32.dll
\Windows\System32\aelupsvc.dll

11443195.4012-037 90

\\Windows\\System32\\AudioEng.dll
\\Windows\\System32\\AUDIOKSE.dll
\\Windows\\System32\\audiosrv.dll
\\Windows\\System32\\authui.dll
\\Windows\\System32\\authz.dll
\\Windows\\System32\\basesrv.dll
\\Windows\\System32\\bcrypt.dll
\\Windows\\System32\\bcryptprimitives.dll
\\Windows\\System32\\BFE.DLL
\\Windows\\System32\\cdd.dll
\\Windows\\System32\\cfgmgr32.dll
\\Windows\\System32\\CI.dll
\\Windows\\System32\\comctl32.dll
\\Windows\\System32\\crypt32.dll
\\Windows\\System32\\cryptbase.dll
\\Windows\\System32\\cryptsp.dll
\\Windows\\System32\\cryptsvc.dll
\\Windows\\System32\\cscsvc.dll
\\Windows\\System32\\devobj.dll
\\Windows\\System32\\devrtl.dll
\\Windows\\System32\\dhcpcore.dll
\\Windows\\System32\\dhcpcore6.dll
\\Windows\\System32\\dnssrslvr.dll
\\Windows\\System32\\dps.dll
\\Windows\\System32\\dui70.dll
\\Windows\\System32\\duser.dll
\\Windows\\System32\\dwmcore.dll
\\Windows\\System32\\es.dll
\\Windows\\System32\\esent.dll
\\Windows\\System32\\fdPnp.dll
\\Windows\\System32\\FirewallAPI.dll
\\Windows\\System32\\FntCache.dll
\\Windows\\System32\\fundisc.dll
\\Windows\\System32\\FXSST.dll
\\Windows\\System32\\gpapi.dll
\\Windows\\System32\\gpsvc.dll
\\Windows\\System32\\iertutil.dll
\\Windows\\System32\\inetpp.dll
\\Windows\\System32\\IPHLPAPI.DLL
\\Windows\\System32\\lmhsvc.dll
\\Windows\\System32\\localspl.dll
\\Windows\\System32\\lpk.dll
\\Windows\\System32\\mmcscs.dll

11443195.4012-037 90

\\Windows\\System32\\MMDevAPI.dll
\\Windows\\System32\\MPSSVC.dll
\\Windows\\System32\\msctf.dll
\\Windows\\System32\\MsCtfMonitor.dll
\\Windows\\System32\\mssrch.dll
\\Windows\\System32\\msvcrt.dll
\\Windows\\System32\\mswsock.dll
\\Windows\\System32\\msxml6.dll
\\Windows\\System32\\ncobjapi.dll
\\Windows\\System32\\ncsi.dll
\\Windows\\System32\\netcfgx.dll
\\Windows\\System32\\netprofm.dll
\\Windows\\System32\\nlasvc.dll
\\Windows\\System32\\nsi.dll
\\Windows\\System32\\ole32.dll
\\Windows\\System32\\oleaut32.dll
\\Windows\\System32\\PeerDist.dll
\\Windows\\System32\\PlaySndSrv.dll
\\Windows\\System32\\PrintIsolationProxy.dll
\\Windows\\System32\\radardt.dll
\\Windows\\System32\\rpcrt4.dll
\\Windows\\System32\\rpcss.dll
\\Windows\\System32\\rsaenh.dll
\\Windows\\System32\\samsrv.dll
\\Windows\\System32\\sechost.dll
\\Windows\\System32\\setupapi.dll
\\Windows\\System32\\shell32.dll
\\Windows\\System32\\shlwapi.dll
\\Windows\\System32\\SPInf.dll
\\Windows\\System32\\srvsvc.dll
\\Windows\\System32\\ssdpapi.dll
\\Windows\\System32\\ssdpsrv.dll
\\Windows\\System32\\sxs.dll
\\Windows\\System32\\sysmain.dll
\\Windows\\System32\\taskcomp.dll
\\Windows\\System32\\tquery.dll
\\Windows\\System32\\trkwks.dll
\\Windows\\System32\\ubpm.dll
\\Windows\\System32\\umpnpgmgr.dll
\\Windows\\System32\\umpo.dll
\\Windows\\System32\\upnp.dll
\\Windows\\System32\\urlmon.dll
\\Windows\\System32\\usbmon.dll

11443195.4012-037 90

\Windows\System32\usp10.dll
\Windows\System32\UXInit.dll
\Windows\System32\uxtheme.dll
\Windows\System32\wbemcomn.dll
\Windows\system32\wbem\fastprox.dll
\Windows\system32\wbem\repdrvfs.dll
\Windows\system32\wbem\wbemcore.dll
\Windows\system32\wbem\WmiPrvSE.exe
\Windows\system32\wbem\wmiutils.dll
\Windows\System32\wdiasqmmodule.dll
\Windows\System32\wevtapi.dll
\Windows\System32\wevtsvc.dll
\Windows\System32\winmm.dll
\Windows\System32\winsrv.dll
\Windows\System32\winsta.dll
\Windows\System32\wlanapi.dll
\Windows\System32\wlgplnt.dll
\Windows\System32\wow64.dll
\Windows\System32\wow64cpu.dll
\Windows\System32\ws2_32.dll
\Windows\System32\WSDMon.dll
\Windows\System32\xmlite.dll

**Приложение 10. Список файлов ОС Windows 10 x64, рекомендуемых для контроля целостности при установке комплекса СЗИ НСД «АККОРД – Win64»**

***На аппаратном уровне (с помощью встроенного ПО Аккорд-АМДЗ)***

\Windows\explorer.exe
\Windows\System32\audiodg.exe
\Windows\System32\autochk.exe
\Windows\System32\consent.exe
\Windows\System32\csrssrv.dll
\Windows\System32\csrss.exe
\Windows\System32\dllhost.exe
\Windows\System32\wdmaud.driv
\Windows\System32\drivers\ACPI.sys
\Windows\System32\drivers\afd.sys
\Windows\System32\drivers\atapi.sys
\Windows\System32\drivers\ataport.SYS
\Windows\System32\drivers\bowser.sys

11443195.4012-037 90

\\Windows\\System32\\drivers\\CLASSPNP.SYS
\\Windows\\System32\\drivers\\CLFS.SYS
\\Windows\\System32\\drivers\\cng.sys
\\Windows\\System32\\drivers\\csc.sys
\\Windows\\System32\\drivers\\dxgkrnl.sys
\\Windows\\System32\\drivers\\dxgmms1.sys
\\Windows\\System32\\drivers\\fileinfo.sys
\\Windows\\System32\\drivers\\fltmgr.sys
\\Windows\\System32\\drivers\\fvevol.sys
\\Windows\\System32\\drivers\\hdaudbus.sys
\\Windows\\System32\\drivers\\http.sys
\\Windows\\System32\\drivers\\i8042prt.sys
\\Windows\\System32\\drivers\\intelppm.sys
\\Windows\\System32\\drivers\\luafv.sys
\\Windows\\System32\\drivers\\mpsdrv.sys
\\Windows\\System32\\drivers\\msrpc.sys
\\Windows\\System32\\drivers\\ndis.sys
\\Windows\\System32\\drivers\\netbt.sys
\\Windows\\System32\\drivers\\NETIO.SYS
\\Windows\\System32\\drivers\\nsiproxy.sys
\\Windows\\System32\\drivers\\Ntfs.sys
\\Windows\\System32\\drivers\\nwifi.sys
\\Windows\\System32\\drivers\\partmgr.sys
\\Windows\\System32\\drivers\\pciide.sys
\\Windows\\System32\\drivers\\PCIIDEX.SYS
\\Windows\\System32\\drivers\\raspptp.sys
\\Windows\\System32\\drivers\\rdbss.sys
\\Windows\\System32\\drivers\\rdyboost.sys
\\Windows\\System32\\drivers\\serenum.sys
\\Windows\\System32\\drivers\\serial.sys
\\Windows\\System32\\drivers\\srv.sys
\\Windows\\System32\\drivers\\srv2.sys
\\Windows\\System32\\drivers\\tcpip.sys
\\Windows\\System32\\drivers\\tdi.sys
\\Windows\\System32\\drivers\\usbehci.sys
\\Windows\\System32\\drivers\\usbport.sys
\\Windows\\System32\\drivers\\volmgr.sys
\\Windows\\System32\\drivers\\volsnap.sys
\\Windows\\System32\\drivers\\vwifflt.sys
\\Windows\\System32\\drivers\\watchdog.sys
\\Windows\\System32\\drivers\\Wdf01000.sys
\\Windows\\System32\\dwm.exe
\\Windows\\System32\\gdi32.dll



11443195.4012-037 90

\Windows\System32\hal.dll
\Windows\System32\kernel32.dll
\Windows\System32\KernelBase.dll
\Windows\System32\LogonUI.exe
\Windows\System32\lsasrv.dll
\Windows\System32\lsass.exe
\Windows\System32\ntdll.dll
\Windows\System32\ntoskrnl.exe
\Windows\System32\SearchIndexer.exe
\Windows\System32\services.exe
\Windows\System32\smss.exe
\Windows\System32\spoolsv.exe
\Windows\System32\svchost.exe
\Windows\System32\taskhostw.exe
\Windows\System32\user32.dll
\Windows\System32\userinit.exe
\Windows\System32\win32k.sys
\Windows\System32\wininit.exe
\Windows\System32\winlogon.exe
<диск с каталогом Boot>\Boot\memtest.exe

**На программном уровне (с помощью редактора ПРД ACED32.EXE)**

\Windows\System32\advapi32.dll
\Windows\System32\AudioEng.dll
\Windows\System32\AUDIOKSE.dll
\Windows\System32\audiosrv.dll
\Windows\System32\authui.dll
\Windows\System32\authz.dll
\Windows\System32\basesrv.dll
\Windows\System32\bcrypt.dll
\Windows\System32\bcryptprimitives.dll
\Windows\System32\BFE.DLL
\Windows\System32\cdd.dll
\Windows\System32\cfgmgr32.dll
\Windows\System32\CI.dll
\Windows\System32\comctl32.dll
\Windows\System32\crypt32.dll
\Windows\System32\cryptbase.dll
\Windows\System32\cryptsp.dll
\Windows\System32\cryptsvc.dll
\Windows\System32\cscsvc.dll
\Windows\System32\devobj.dll
\Windows\System32\devrtl.dll

11443195.4012-037 90

\\Windows\\System32\\dhcpcore.dll
\\Windows\\System32\\dhcpcore6.dll
\\Windows\\System32\\dnssrslvr.dll
\\Windows\\System32\\dps.dll
\\Windows\\System32\\dui70.dll
\\Windows\\System32\\duser.dll
\\Windows\\System32\\dwmcore.dll
\\Windows\\System32\\es.dll
\\Windows\\System32\\esent.dll
\\Windows\\System32\\fdPnp.dll
\\Windows\\System32\\FirewallAPI.dll
\\Windows\\System32\\FntCache.dll
\\Windows\\System32\\fundisc.dll
\\Windows\\System32\\FXSST.dll
\\Windows\\System32\\gpapi.dll
\\Windows\\System32\\gpsvc.dll
\\Windows\\System32\\iertutil.dll
\\Windows\\System32\\inetpp.dll
\\Windows\\System32\\IPHLPAPI.DLL
\\Windows\\System32\\lmhsvc.dll
\\Windows\\System32\\localspl.dll
\\Windows\\System32\\lpk.dll
\\Windows\\System32\\MMDevAPI.dll
\\Windows\\System32\\MPSSVC.dll
\\Windows\\System32\\msctf.dll
\\Windows\\System32\\MsCtfMonitor.dll
\\Windows\\System32\\mssrch.dll
\\Windows\\System32\\msvcrt.dll
\\Windows\\System32\\mswsock.dll
\\Windows\\System32\\msxml6.dll
\\Windows\\System32\\ncobjapi.dll
\\Windows\\System32\\ncsi.dll
\\Windows\\System32\\netcfgx.dll
\\Windows\\System32\\netprofm.dll
\\Windows\\System32\\nlasvc.dll
\\Windows\\System32\\nsi.dll
\\Windows\\System32\\ole32.dll
\\Windows\\System32\\oleaut32.dll
\\Windows\\System32\\PeerDist.dll
\\Windows\\System32\\PlaySndSrv.dll
\\Windows\\System32\\PrintIsolationProxy.dll
\\Windows\\System32\\radardt.dll
\\Windows\\System32\\rpcrt4.dll

11443195.4012-037 90

\\Windows\\System32\\rpcss.dll
\\Windows\\System32\\rsaenh.dll
\\Windows\\System32\\samsrv.dll
\\Windows\\System32\\sechost.dll
\\Windows\\System32\\setupapi.dll
\\Windows\\System32\\shell32.dll
\\Windows\\System32\\shlwapi.dll
\\Windows\\System32\\SPInf.dll
\\Windows\\System32\\srvsvc.dll
\\Windows\\System32\\ssdpapi.dll
\\Windows\\System32\\ssdpsrv.dll
\\Windows\\System32\\sxs.dll
\\Windows\\System32\\sysmain.dll
\\Windows\\System32\\taskcomp.dll
\\Windows\\System32\\tquery.dll
\\Windows\\System32\\trkwks.dll
\\Windows\\System32\\ubpm.dll
\\Windows\\System32\\umpnpgmgr.dll
\\Windows\\System32\\umpo.dll
\\Windows\\System32\\upnp.dll
\\Windows\\System32\\urlmon.dll
\\Windows\\System32\\usbmon.dll
\\Windows\\System32\\usp10.dll
\\Windows\\System32\\UXInit.dll
\\Windows\\System32\\uxtheme.dll
\\Windows\\System32\\wbemcomn.dll
\\Windows\\system32\\wbem\\fastprox.dll
\\Windows\\system32\\wbem\\repdrvfs.dll
\\Windows\\system32\\wbem\\wbemcore.dll
\\Windows\\system32\\wbem\\WmiPrvSE.exe
\\Windows\\system32\\wbem\\wmiutils.dll
\\Windows\\System32\\wevtapi.dll
\\Windows\\System32\\wevtsvc.dll
\\Windows\\System32\\winmm.dll
\\Windows\\System32\\winsrv.dll
\\Windows\\System32\\winsta.dll
\\Windows\\System32\\wlanapi.dll
\\Windows\\System32\\wlgpclnt.dll
\\Windows\\System32\\wow64.dll
\\Windows\\System32\\wow64cpu.dll
\\Windows\\System32\\ws2_32.dll
\\Windows\\System32\\WSDMon.dll
\\Windows\\System32\\xmllite.dll

76

11443195.4012-037 90

\Windows\System32\drivers\mmcsc.sys

## Приложение 11. Список файлов ОС Windows Server 2008 R2, рекомендуемых для контроля целостности при установке комплекса СЗИ НСД «АККОРД – Win64»

*На аппаратном уровне (с помощью встроенного ПО Аккорд-АМДЗ)*

\Windows\explorer.exe
\Windows\System32\CLFS.SYS
\Windows\System32\csrssv.dll
\Windows\System32\gdi32.dll
\Windows\System32\hal.dll
\Windows\System32\kernel32.dll
\Windows\System32\KernelBase.dll
\Windows\System32\lsasrv.dll
\Windows\System32\ntdll.dll
\Windows\System32\ntoskrnl.exe
\Windows\System32\services.exe
\Windows\System32\user32.dll
\Windows\System32\wdmaud.drv
\Windows\System32\win32k.sys
\Windows\System32\Drivers\ACPI.sys
\Windows\System32\Drivers\ataport.SYS
\Windows\System32\Drivers\cdrom.sys
\Windows\System32\Drivers\CLASSPNP.SYS
\Windows\System32\Drivers\cng.sys
\Windows\System32\Drivers\disk.sys
\Windows\System32\Drivers\dxgkrnl.sys
\Windows\System32\Drivers\dxgmmms1.sys
\Windows\System32\Drivers\fileinfo.sys
\Windows\System32\Drivers\fltmgr.sys
\Windows\System32\Drivers\HDAudBus.sys
\Windows\System32\Drivers\HIDCLASS.SYS
\Windows\System32\Drivers\HIDPARSE.SYS
\Windows\System32\Drivers\HTTP.sys
\Windows\System32\Drivers\i8042prt.sys
\Windows\System32\Drivers\intelppm.sys
\Windows\System32\Drivers\luafv.sys
\Windows\System32\Drivers\mouclass.sys
\Windows\System32\Drivers\mouhid.sys
\Windows\System32\Drivers\mountmgr.sys
\Windows\System32\Drivers\msahci.sys
\Windows\System32\Drivers\msrpc.sys
\Windows\System32\Drivers\NDIS.SYS

11443195.4012-037 90

\Windows\System32\Drivers\NETIO.SYS
\Windows\System32\Drivers\Npfs.SYS
\Windows\System32\Drivers\nsiproxy.sys
\Windows\System32\Drivers\Ntfs.sys
\Windows\System32\Drivers\partmgr.sys
\Windows\System32\Drivers\PCIIDEX.SYS
\Windows\System32\Drivers\rdbss.sys
\Windows\System32\Drivers\spsys.sys
\Windows\System32\Drivers\storport.sys
\Windows\System32\Drivers\tcpip.sys
\Windows\System32\Drivers\usbehci.sys
\Windows\System32\Drivers\usbhub.sys
\Windows\System32\Drivers\USBPORT.SYS
\Windows\System32\Drivers\volmgr.sys
\Windows\System32\Drivers\volsnap.sys
\Windows\System32\Drivers\watchdog.sys
\Windows\System32\Drivers\Wdf01000.sys
\Windows\System32\Drivers\wfpplwf.sys

**На программном уровне (с помощью редактора ПРД ACED32.EXE).**

\Windows\System32\advapi32.dll
\Windows\System32\apphelp.dll
\Windows\System32\AudioEng.dll
\Windows\System32\AUDIOKSE.dll
\Windows\System32\audiosrv.dll
\Windows\System32\authui.dll
\Windows\System32\authz.dll
\Windows\System32\bcrypt.dll
\Windows\System32\bcryptprimitives.dll
\Windows\System32\BFE.DLL
\Windows\System32\cdd.dll
\Windows\System32\cfgmgr32.dll
\Windows\System32\CI.dll
\Windows\System32\clbcatq.dll
\Windows\System32\comctl32.dll
\Windows\System32\crypt32.dll
\Windows\System32\cryptbase.dll
\Windows\System32\cryptnet.dll
\Windows\System32\cryptsp.dll
\Windows\System32\cryptsvc.dll
\Windows\System32\devobj.dll
\Windows\System32\devrtl.dll
\Windows\System32\dui70.dll

11443195.4012-037 90

\\Windows\\System32\\duser.dll
\\Windows\\System32\\esent.dll
\\Windows\\System32\\FirewallAPI.dll
\\Windows\\System32\\FntCache.dll
\\Windows\\System32\\ifsutil.dll
\\Windows\\System32\\imagehlp.dll
\\Windows\\System32\\imm32.dll
\\Windows\\System32\\IPHLPAPI.DLL
\\Windows\\System32\\iphlpvc.dll
\\Windows\\System32\\kerberos.dll
\\Windows\\System32\\lpk.dll
\\Windows\\System32\\MMDevAPI.dll
\\Windows\\System32\\MPSSVC.dll
\\Windows\\System32\\msasn1.dll
\\Windows\\System32\\msctf.dll
\\Windows\\System32\\msdtclog.dll
\\Windows\\System32\\msdtcprx.dll
\\Windows\\System32\\msi.dll
\\Windows\\System32\\msutb.dll
\\Windows\\System32\\msvcrt.dll
\\Windows\\System32\\mswsock.dll
\\Windows\\System32\\netprofm.dll
\\Windows\\System32\\nlasvc.dll
\\Windows\\System32\\nsisvc.dll
\\Windows\\System32\\ole32.dll
\\Windows\\System32\\oleaut32.dll
\\Windows\\System32\\proppsys.dll
\\Windows\\System32\\rpcrt4.dll
\\Windows\\System32\\rpcss.dll
\\Windows\\System32\\rsaenh.dll
\\Windows\\System32\\schedsvc.dll
\\Windows\\System32\\sechost.dll
\\Windows\\System32\\setupapi.dll
\\Windows\\System32\\shell32.dll
\\Windows\\System32\\shlwapi.dll
\\Windows\\System32\\SPInf.dll
\\Windows\\System32\\ssplici.dll
\\Windows\\System32\\sspisrv.dll
\\Windows\\System32\\sxs.dll
\\Windows\\System32\\sxssrv.dll
\\Windows\\System32\\taskcomp.dll
\\Windows\\System32\\taskschd.dll
\\Windows\\System32\\ubpm.dll

11443195.4012-037 90

\\Windows\\System32\\ulib.dll
\\Windows\\System32\\umpnpmgr.dll
\\Windows\\System32\\usp10.dll
\\Windows\\System32\\uxtheme.dll
\\Windows\\System32\\vdsutil.dll
\\Windows\\System32\\wbemcomn.dll
\\Windows\\System32\\wevtsvc.dll
\\Windows\\System32\\WindowsCodecs.dll
\\Windows\\System32\\winhttp.dll
\\Windows\\System32\\Wldap32.dll
\\Windows\\System32\\wow64.dll
\\Windows\\System32\\wow64cpu.dll
\\Windows\\System32\\wow64win.dll
\\Windows\\System32\\wtsapi32.dll
\\Windows\\System32\\xmlite.dll
\\Windows\\System32\\wbem\\esscli.dll
\\Windows\\System32\\wbem\\fastprox.dll
\\Windows\\System32\\wbem\\repdrvfs.dll
\\Windows\\System32\\wbem\\wbemcore.dll
\\Windows\\System32\\wbem\\wbemsvc.dll
\\Windows\\System32\\wbem\\WmiPrvSD.dll
\\Windows\\System32\\wbem\\wmiutils.dll



## Приложение 12. Список файлов ОС Windows Server 2012 R2, рекомендуемых для контроля целостности при установке комплекса СЗИ НСД «АККОРД – Win64»

*На аппаратном уровне (с помощью встроенного ПО Аккорд-АМДЗ)*

\Windows\explorer.exe
\Windows\system.ini
\Windows\win.ini
\Windows\system32\alg.exe
\Windows\system32\autochk.exe
\Windows\system32\CLFS.SYS
\Windows\system32\cmd.exe
\Windows\system32\csrss.exe
\Windows\system32\dllhost.exe
\Windows\system32\drivers\1394ohci.sys
\Windows\system32\drivers\3ware.sys
\Windows\system32\drivers\ACPI.sys
\Windows\system32\drivers\acpiex.sys
\Windows\system32\drivers\acpipagr.sys
\Windows\system32\drivers\acpipmi.sys
\Windows\system32\drivers\acpitime.sys
\Windows\system32\drivers\adp80xx.sys
\Windows\system32\drivers\afd.sys
\Windows\system32\drivers\agilevpn.sys
\Windows\system32\drivers\AGP440.sys
\Windows\system32\drivers\ahcache.sys
\Windows\system32\drivers\amdk8.sys
\Windows\system32\drivers\amdppm.sys
\Windows\system32\drivers\amdsata.sys
\Windows\system32\drivers\amdsbs.sys
\Windows\system32\drivers\amdxxata.sys
\Windows\system32\drivers\appid.sys
\Windows\system32\drivers\arcsas.sys
\Windows\system32\drivers\asynctm.sys
\Windows\system32\drivers\atapi.sys
\Windows\system32\drivers\BasicDisplay.sys
\Windows\system32\drivers\BasicRender.sys
\Windows\system32\drivers\beep.sys
\Windows\system32\drivers\bfadfcfei.sys
\Windows\system32\drivers\bfadi.sys
\Windows\system32\drivers\bowser.sys
\Windows\system32\drivers\bowser.sys

11443195.4012-037 90

\\Windows\\system32\\drivers\\bridge.sys
\\Windows\\system32\\drivers\\bxfcoe.sys
\\Windows\\system32\\drivers\\bxois.sys
\\Windows\\system32\\drivers\\bxvbda.sys
\\Windows\\system32\\drivers\\cdfs.sys
\\Windows\\system32\\drivers\\cdrom.sys
\\Windows\\system32\\drivers\\cht4vx64.sys
\\Windows\\system32\\drivers\\CmBatt.sys
\\Windows\\system32\\drivers\\cng.sys
\\Windows\\system32\\drivers\\CompositeBus.sys
\\Windows\\system32\\drivers\\condrv.sys
\\Windows\\system32\\drivers\\dfsc.sys
\\Windows\\system32\\drivers\\disk.sys
\\Windows\\system32\\drivers\\dmvsc.sys
\\Windows\\system32\\drivers\\dxgkrnl.sys
\\Windows\\system32\\drivers\\E1G6032E.sys
\\Windows\\system32\\drivers\\elxfcoe.sys
\\Windows\\system32\\drivers\\elxstor.sys
\\Windows\\system32\\drivers\\errdev.sys
\\Windows\\system32\\drivers\\evbda.sys
\\Windows\\system32\\drivers\\exfat.sys
\\Windows\\system32\\drivers\\fastfat.sys
\\Windows\\system32\\drivers\\fcvsc.sys
\\Windows\\system32\\drivers\\fdc.sys
\\Windows\\system32\\drivers\\fileinfo.sys
\\Windows\\system32\\drivers\\filetrace.sys
\\Windows\\system32\\drivers\\flpydisk.sys
\\Windows\\system32\\drivers\\fltmgr.sys
\\Windows\\system32\\drivers\\Fs_Rec.sys
\\Windows\\system32\\drivers\\fsdepends.sys
\\Windows\\system32\\drivers\\fxppm.sys
\\Windows\\system32\\drivers\\GAGP30KX.SYS
\\Windows\\system32\\drivers\\hdaudbus.sys
\\Windows\\system32\\drivers\\hidbatt.sys
\\Windows\\system32\\drivers\\hidusb.sys
\\Windows\\system32\\drivers\\HpSAMD.sys
\\Windows\\system32\\drivers\\http.sys
\\Windows\\system32\\drivers\\hwpolicy.sys
\\Windows\\system32\\drivers\\hyperkbd.sys
\\Windows\\system32\\drivers\\HyperVideo.sys
\\Windows\\system32\\drivers\\i8042prt.sys
\\Windows\\system32\\drivers\\iaStorAV.sys
\\Windows\\system32\\drivers\\iaStorV.sys

11443195.4012-037 90

\\Windows\\system32\\drivers\\ibbus.sys
\\Windows\\system32\\drivers\\intelide.sys
\\Windows\\system32\\drivers\\intelppm.sys
\\Windows\\system32\\drivers\\ipfltdrv.sys
\\Windows\\system32\\drivers\\IPMIDrv.sys
\\Windows\\system32\\drivers\\ipnat.sys
\\Windows\\system32\\drivers\\isapnp.sys
\\Windows\\system32\\drivers\\kbdclass.sys
\\Windows\\system32\\drivers\\kbdhid.sys
\\Windows\\system32\\drivers\\kdnic.sys
\\Windows\\system32\\drivers\\ksecdd.sys
\\Windows\\system32\\drivers\\ksecpkg.sys
\\Windows\\system32\\drivers\\ksthunk.sys
\\Windows\\system32\\drivers\\ltdio.sys
\\Windows\\system32\\drivers\\lsi_sas.sys
\\Windows\\system32\\drivers\\lsi_sas2.sys
\\Windows\\system32\\drivers\\lsi_sas3.sys
\\Windows\\system32\\drivers\\lsi_sss.sys
\\Windows\\system32\\drivers\\luafv.sys
\\Windows\\system32\\drivers\\megasas.sys
\\Windows\\system32\\drivers\\megasr.sys
\\Windows\\system32\\drivers\\mlx4_bus.sys
\\Windows\\system32\\drivers\\modem.sys
\\Windows\\system32\\drivers\\monitor.sys
\\Windows\\system32\\drivers\\mouclass.sys
\\Windows\\system32\\drivers\\mouhid.sys
\\Windows\\system32\\drivers\\mountmgr.sys
\\Windows\\system32\\drivers\\mpsdrv.sys
\\Windows\\system32\\drivers\\mrxsmb.sys
\\Windows\\system32\\drivers\\mrxsmb10.sys
\\Windows\\system32\\drivers\\mrxsmb20.sys
\\Windows\\system32\\drivers\\msfs.sys
\\Windows\\system32\\drivers\\msgpioclx.sys
\\Windows\\system32\\drivers\\mshidkmdf.sys
\\Windows\\system32\\drivers\\mshidumdf.sys
\\Windows\\system32\\drivers\\msisadv.sys
\\Windows\\system32\\drivers\\msiscsi.sys
\\Windows\\system32\\drivers\\mskssrv.sys
\\Windows\\system32\\drivers\\MsLbfoProvider.sys
\\Windows\\system32\\drivers\\mspclock.sys
\\Windows\\system32\\drivers\\mspqm.sys
\\Windows\\system32\\drivers\\msrpc.sys
\\Windows\\system32\\drivers\\mssmbios.sys

11443195.4012-037 90

\\Windows\\system32\\drivers\\mstee.sys
\\Windows\\system32\\drivers\\MTConfig.sys
\\Windows\\system32\\drivers\\mup.sys
\\Windows\\system32\\drivers\\mvumis.sys
\\Windows\\system32\\drivers\\ndfltr.sys
\\Windows\\system32\\drivers\\NDIS.SYS
\\Windows\\system32\\drivers\\ndiscap.sys
\\Windows\\system32\\drivers\\NdisImPlatform.sys
\\Windows\\system32\\drivers\\ndistapi.sys
\\Windows\\system32\\drivers\\ndisuiio.sys
\\Windows\\system32\\drivers\\NdisVirtualBus.sys
\\Windows\\system32\\drivers\\ndiswan.sys
\\Windows\\system32\\drivers\\ndproxy.sys
\\Windows\\system32\\drivers\\netbios.sys
\\Windows\\system32\\drivers\\netbt.sys
\\Windows\\system32\\drivers\\netvsc63.sys
\\Windows\\system32\\drivers\\npfs.sys
\\Windows\\system32\\drivers\\npsvctrig.sys
\\Windows\\system32\\drivers\\nsiproxy.sys
\\Windows\\system32\\drivers\\Ntfs.sys
\\Windows\\system32\\drivers\\null.sys
\\Windows\\system32\\drivers\\NV_AGP.SYS
\\Windows\\system32\\drivers\\nvraid.sys
\\Windows\\system32\\drivers\\nvstor.sys
\\Windows\\system32\\drivers\\pacer.sys
\\Windows\\system32\\drivers\\parport.sys
\\Windows\\system32\\drivers\\partmgr.sys
\\Windows\\system32\\drivers\\pci.sys
\\Windows\\system32\\drivers\\pciide.sys
\\Windows\\system32\\drivers\\pcmcia.sys
\\Windows\\system32\\drivers\\pcw.sys
\\Windows\\system32\\drivers\\pdc.sys
\\Windows\\system32\\drivers\\PEAuth.sys
\\Windows\\system32\\drivers\\processr.sys
\\Windows\\system32\\drivers\\ql2300i.sys
\\Windows\\system32\\drivers\\ql40xx2i.sys
\\Windows\\system32\\drivers\\qlfcoei.sys
\\Windows\\system32\\drivers\\rasacd.sys
\\Windows\\system32\\drivers\\rasl2tp.sys
\\Windows\\system32\\drivers\\raspppoe.sys
\\Windows\\system32\\drivers\\raspptp.sys
\\Windows\\system32\\drivers\\rassstp.sys
\\Windows\\system32\\drivers\\rdbss.sys

11443195.4012-037 90

\\Windows\\system32\\drivers\\rdpbus.sys
\\Windows\\system32\\drivers\\rdpdr.sys
\\Windows\\system32\\drivers\\rdpvideominiport.sys
\\Windows\\system32\\drivers\\refs.sys
\\Windows\\system32\\drivers\\rspndr.sys
\\Windows\\system32\\drivers\\sacdrv.sys
\\Windows\\system32\\drivers\\sbp2port.sys
\\Windows\\system32\\drivers\\scfilter.sys
\\Windows\\system32\\drivers\\sdbus.sys
\\Windows\\system32\\drivers\\sdstor.sys
\\Windows\\system32\\drivers\\secdrv.sys
\\Windows\\system32\\drivers\\SerCx.sys
\\Windows\\system32\\drivers\\SerCx2.sys
\\Windows\\system32\\drivers\\serenum.sys
\\Windows\\system32\\drivers\\serial.sys
\\Windows\\system32\\drivers\\sermouse.sys
\\Windows\\system32\\drivers\\sfloppy.sys
\\Windows\\system32\\drivers\\sisraid2.sys
\\Windows\\system32\\drivers\\sisraid4.sys
\\Windows\\system32\\drivers\\smbdirect.sys
\\Windows\\system32\\drivers\\spaceport.sys
\\Windows\\system32\\drivers\\SpbCx.sys
\\Windows\\system32\\drivers\\srv.sys
\\Windows\\system32\\drivers\\srv2.sys
\\Windows\\system32\\drivers\\srvnet.sys
\\Windows\\system32\\drivers\\stexstor.sys
\\Windows\\system32\\drivers\\storaHCI.sys
\\Windows\\system32\\drivers\\stornvme.sys
\\Windows\\system32\\drivers\\storvsc.sys
\\Windows\\system32\\drivers\\storvsp.sys
\\Windows\\system32\\drivers\\swenum.sys
\\Windows\\system32\\drivers\\tcpip.sys
\\Windows\\system32\\drivers\\tcpipreg.sys
\\Windows\\system32\\drivers\\tdx.sys
\\Windows\\system32\\drivers\\terminpt.sys
\\Windows\\system32\\drivers\\tpm.sys
\\Windows\\system32\\drivers\\TsUsbFlt.sys
\\Windows\\system32\\drivers\\TsUsbGD.sys
\\Windows\\system32\\drivers\\tsusbhub.sys
\\Windows\\system32\\drivers\\tunnel.sys
\\Windows\\system32\\drivers\\UAGP35.SYS
\\Windows\\system32\\drivers\\uaspstor.sys
\\Windows\\system32\\drivers\\UCX01000.SYS

11443195.4012-037 90

\\Windows\\system32\\drivers\\udfs.sys
\\Windows\\system32\\drivers\\uefi.sys
\\Windows\\system32\\drivers\\ULIAGPKX.SYS
\\Windows\\system32\\drivers\\umbus.sys
\\Windows\\system32\\drivers\\umpass.sys
\\Windows\\system32\\drivers\\usbccgp.sys
\\Windows\\system32\\drivers\\usbehci.sys
\\Windows\\system32\\drivers\\usbhub.sys
\\Windows\\system32\\drivers\\USBHUB3.SYS
\\Windows\\system32\\drivers\\usbohci.sys
\\Windows\\system32\\drivers\\usbprint.sys
\\Windows\\system32\\drivers\\USBSTOR.SYS
\\Windows\\system32\\drivers\\usbuhci.sys
\\Windows\\system32\\drivers\\USBXHCI.SYS
\\Windows\\system32\\drivers\\vdrvroot.sys
\\Windows\\system32\\drivers\\VerifierExt.sys
\\Windows\\system32\\drivers\\vhdmf.sys
\\Windows\\system32\\drivers\\viaide.sys
\\Windows\\system32\\drivers\\Vid.sys
\\Windows\\system32\\drivers\\volmgr.sys
\\Windows\\system32\\drivers\\volmgrx.sys
\\Windows\\system32\\drivers\\volsnap.sys
\\Windows\\system32\\drivers\\vpci.sys
\\Windows\\system32\\drivers\\vpcivsp.sys
\\Windows\\system32\\drivers\\vsmraid.sys
\\Windows\\system32\\drivers\\VSTXRAID.SYS
\\Windows\\system32\\drivers\\wacompen.sys
\\Windows\\system32\\drivers\\Wdf01000.sys
\\Windows\\system32\\drivers\\wfplwfs.sys
\\Windows\\system32\\drivers\\wimmount.sys
\\Windows\\system32\\drivers\\winmad.sys
\\Windows\\system32\\drivers\\winnat.sys
\\Windows\\system32\\drivers\\winverbs.sys
\\Windows\\system32\\drivers\\wmiacpi.sys
\\Windows\\system32\\drivers\\ws2ifsl.sys
\\Windows\\system32\\drivers\\wtlmdrv.sys
\\Windows\\system32\\drivers\\WUDFPf.sys
\\Windows\\system32\\ieetwcollector.exe
\\Windows\\system32\\Locator.exe
\\Windows\\system32\\LogonUI.exe
\\Windows\\system32\\lsass.exe
\\Windows\\system32\\mmc.exe
\\Windows\\system32\\msdtc.exe

11443195.4012-037 90

\Windows\system32\msiexec.exe
\Windows\system32\ntoskrnl.exe
\Windows\system32\rsopprov.exe
\Windows\system32\rundll32.exe
\Windows\system32\smss.exe
\Windows\system32\snmptrap.exe
\Windows\system32\spoolsv.exe
\Windows\system32\sppsvc.exe
\Windows\system32\svchost.exe
\Windows\system32\Taskmgr.exe
\Windows\system32\TieringEngineService.exe
\Windows\system32\UI0Detect.exe
\Windows\system32\userinit.exe
\Windows\system32\vds.exe
\Windows\system32\VSSVC.exe
\Windows\system32\wbem\WmiApSrv.exe
\Windows\system32\win32k.sys
\Windows\system32\winload.exe
\Windows\system32\winlogon.exe
\Windows\system32\winresume.exe
\Windows\system32\winspool.drv

**На программном уровне (с помощью редактора ПРД ACED32.EXE)**

\Windows\system32\aclui.dll
\Windows\system32\activeds.dll
\Windows\system32\adslidpc.dll
\Windows\system32\advapi32.dll
\Windows\system32\advapi32.dll
\Windows\system32\advpack.dll
\Windows\system32\api-ms-win-appmodel-identity-l1-1-0.dll
\Windows\system32\api-ms-win-appmodel-runtime-internal-l1-1-0.dll
\Windows\system32\api-ms-win-appmodel-runtime-l1-1-0.dll
\Windows\system32\api-ms-win-appmodel-runtime-l1-1-1.dll
\Windows\system32\api-ms-win-appmodel-state-l1-1-1.dll
\Windows\system32\api-ms-win-base-bootconfig-l1-1-0.dll
\Windows\system32\api-ms-win-base-util-l1-1-0.dll
\Windows\system32\api-ms-win-core-apiquery-l1-1-0.dll
\Windows\system32\api-ms-win-core-appcompat-l1-1-1.dll
\Windows\system32\api-ms-win-core-appinit-l1-1-0.dll
\Windows\system32\api-ms-win-core-atoms-l1-1-0.dll
\Windows\system32\api-ms-win-core-bem-l1-1-0.dll
\Windows\system32\api-ms-win-core-bioplapi-l1-1-1.dll
\Windows\system32\api-ms-win-core-com-l1-1-0.dll

11443195.4012-037 90

\\Windows\\system32\\api-ms-win-core-com-l1-1-1.dll
\\Windows\\system32\\api-ms-win-core-comm-l1-1-0.dll
\\Windows\\system32\\api-ms-win-core-com-private-l1-1-0.dll
\\Windows\\system32\\api-ms-win-core-console-l1-1-0.dll
\\Windows\\system32\\api-ms-win-core-console-l2-1-0.dll
\\Windows\\system32\\api-ms-win-core-crt-l1-1-0.dll
\\Windows\\system32\\api-ms-win-core-crt-l2-1-0.dll
\\Windows\\system32\\api-ms-win-core-datetime-l1-1-1.dll
\\Windows\\system32\\api-ms-win-core-debug-l1-1-0.dll
\\Windows\\system32\\api-ms-win-core-debug-l1-1-1.dll
\\Windows\\system32\\api-ms-win-core-delayload-l1-1-1.dll
\\Windows\\system32\\api-ms-win-core-errorhandling-l1-1-0.dll
\\Windows\\system32\\api-ms-win-core-errorhandling-l1-1-1.dll
\\Windows\\system32\\api-ms-win-core-fibers-l1-1-1.dll
\\Windows\\system32\\api-ms-win-core-file-l1-1-0.dll
\\Windows\\system32\\api-ms-win-core-file-l1-2-0.dll
\\Windows\\system32\\api-ms-win-core-file-l1-2-1.dll
\\Windows\\system32\\api-ms-win-core-file-l2-1-0.dll
\\Windows\\system32\\api-ms-win-core-file-l2-1-1.dll
\\Windows\\system32\\api-ms-win-core-handle-l1-1-0.dll
\\Windows\\system32\\api-ms-win-core-heap-l1-1-0.dll
\\Windows\\system32\\api-ms-win-core-heap-l1-2-0.dll
\\Windows\\system32\\api-ms-win-core-heap-obsolete-l1-1-0.dll
\\Windows\\system32\\api-ms-win-core-interlocked-l1-2-0.dll
\\Windows\\system32\\api-ms-win-core-io-l1-1-0.dll
\\Windows\\system32\\api-ms-win-core-io-l1-1-1.dll
\\Windows\\system32\\api-ms-win-core-job-l1-1-0.dll
\\Windows\\system32\\api-ms-win-core-job-l2-1-0.dll
\\Windows\\system32\\api-ms-win-core-kernel32-legacy-l1-1-0.dll
\\Windows\\system32\\api-ms-win-core-kernel32-legacy-l1-1-1.dll
\\Windows\\system32\\api-ms-win-core-libraryloader-l1-1-0.dll
\\Windows\\system32\\api-ms-win-core-libraryloader-l1-2-0.dll
\\Windows\\system32\\api-ms-win-core-localization-l1-2-0.dll
\\Windows\\system32\\api-ms-win-core-localization-l1-2-1.dll
\\Windows\\system32\\api-ms-win-core-localization-l2-1-0.dll
\\Windows\\system32\\api-ms-win-core-localization-obsolete-l1-2-0.dll
\\Windows\\system32\\api-ms-win-core-localization-private-l1-1-0.dll
\\Windows\\system32\\api-ms-win-core-memory-l1-1-0.dll
\\Windows\\system32\\api-ms-win-core-memory-l1-1-2.dll
\\Windows\\system32\\api-ms-win-core-namedpipe-l1-2-0.dll
\\Windows\\system32\\api-ms-win-core-namespace-l1-1-0.dll
\\Windows\\system32\\api-ms-win-core-normalization-l1-1-0.dll
\\Windows\\system32\\api-ms-win-core-path-l1-1-0.dll



11443195.4012-037 90

\\Windows\system32\api-ms-win-core-processenvironment-l1-1-0.dll
\\Windows\system32\api-ms-win-core-processenvironment-l1-2-0.dll
\\Windows\system32\api-ms-win-core-processecurity-l1-1-0.dll
\\Windows\system32\api-ms-win-core-processthreads-l1-1-0.dll
\\Windows\system32\api-ms-win-core-processthreads-l1-1-2.dll
\\Windows\system32\api-ms-win-core-processtopology-l1-2-0.dll
\\Windows\system32\api-ms-win-core-processtopology-obsolete-l1-1-0.dll
\\Windows\system32\api-ms-win-core-profile-l1-1-0.dll
\\Windows\system32\api-ms-win-core-psapi-ansi-l1-1-0.dll
\\Windows\system32\api-ms-win-core-psapi-l1-1-0.dll
\\Windows\system32\api-ms-win-core-psapi-obsolete-l1-1-0.dll
\\Windows\system32\api-ms-win-core-psm-appnotify-l1-1-0.dll
\\Windows\system32\api-ms-win-core-psm-key-l1-1-0.dll
\\Windows\system32\api-ms-win-core-quirks-l1-1-0.dll
\\Windows\system32\api-ms-win-core-realtime-l1-1-0.dll
\\Windows\system32\api-ms-win-core-registry-l1-1-0.dll
\\Windows\system32\api-ms-win-core-registry-l2-1-0.dll
\\Windows\system32\api-ms-win-core-registry-private-l1-1-0.dll
\\Windows\system32\api-ms-win-core-registryuserspecific-l1-1-0.dll
\\Windows\system32\api-ms-win-core-rtlsupport-l1-1-0.dll
\\Windows\system32\api-ms-win-core-rtlsupport-l1-2-0.dll
\\Windows\system32\api-ms-win-core-shlwapi-legacy-l1-1-0.dll
\\Windows\system32\api-ms-win-core-shlwapi-obsolete-l1-1-0.dll
\\Windows\system32\api-ms-win-core-sidebyside-l1-1-0.dll
\\Windows\system32\api-ms-win-core-stringansi-l1-1-0.dll
\\Windows\system32\api-ms-win-core-string-l1-1-0.dll
\\Windows\system32\api-ms-win-core-string-l2-1-0.dll
\\Windows\system32\api-ms-win-core-string-obsolete-l1-1-0.dll
\\Windows\system32\api-ms-win-core-synch-l1-1-0.dll
\\Windows\system32\api-ms-win-core-synch-l1-2-0.dll
\\Windows\system32\api-ms-win-core-sysinfo-l1-1-0.dll
\\Windows\system32\api-ms-win-core-sysinfo-l1-2-0.dll
\\Windows\system32\api-ms-win-core-sysinfo-l1-2-1.dll
\\Windows\system32\api-ms-win-core-systemtopology-l1-1-0.dll
\\Windows\system32\api-ms-win-core-threadpool-l1-2-0.dll
\\Windows\system32\api-ms-win-core-threadpool-legacy-l1-1-0.dll
\\Windows\system32\api-ms-win-core-threadpool-private-l1-1-0.dll
\\Windows\system32\api-ms-win-core-timezone-l1-1-0.dll
\\Windows\system32\api-ms-win-core-toolhelp-l1-1-0.dll
\\Windows\system32\api-ms-win-core-url-l1-1-0.dll
\\Windows\system32\api-ms-win-core-util-l1-1-0.dll
\\Windows\system32\api-ms-win-core-versionansi-l1-1-0.dll
\\Windows\system32\api-ms-win-core-version-l1-1-0.dll

## 11443195.4012-037 90

\\Windows\\system32\\api-ms-win-core-version-private-l1-1-0.dll
\\Windows\\system32\\api-ms-win-core-windowerrorreporting-l1-1-0.dll
\\Windows\\system32\\api-ms-win-core-winrt-error-l1-1-0.dll
\\Windows\\system32\\api-ms-win-core-winrt-error-l1-1-1.dll
\\Windows\\system32\\api-ms-win-core-winrt-errorprivate-l1-1-1.dll
\\Windows\\system32\\api-ms-win-core-winrt-l1-1-0.dll
\\Windows\\system32\\api-ms-win-core-winrt-propertysetprivate-l1-1-0.dll
\\Windows\\system32\\api-ms-win-core-winrt-registration-l1-1-0.dll
\\Windows\\system32\\api-ms-win-core-winrt-robuffer-l1-1-0.dll
\\Windows\\system32\\api-ms-win-core-winrt-string-l1-1-0.dll
\\Windows\\system32\\api-ms-win-core-wow64-l1-1-0.dll
\\Windows\\system32\\api-ms-win-core-xstate-l2-1-0.dll
\\Windows\\system32\\api-ms-win-devices-config-l1-1-1.dll
\\Windows\\system32\\api-ms-win-devices-query-l1-1-1.dll
\\Windows\\system32\\api-ms-win-downlevel-advapi32-l1-1-0.dll
\\Windows\\system32\\api-ms-win-downlevel-advapi32-l2-1-0.dll
\\Windows\\system32\\api-ms-win-downlevel-normaliz-l1-1-0.dll
\\Windows\\system32\\api-ms-win-downlevel-ole32-l1-1-0.dll
\\Windows\\system32\\api-ms-win-downlevel-shlwapi-l1-1-0.dll
\\Windows\\system32\\api-ms-win-downlevel-shlwapi-l2-1-0.dll
\\Windows\\system32\\api-ms-win-downlevel-user32-l1-1-0.dll
\\Windows\\system32\\api-ms-win-downlevel-version-l1-1-0.dll
\\Windows\\system32\\api-ms-win-dx-d3dkmt-l1-1-0.dll
\\Windows\\system32\\api-ms-win-eventing-classicprovider-l1-1-0.dll
\\Windows\\system32\\api-ms-win-eventing-consumer-l1-1-0.dll
\\Windows\\system32\\api-ms-win-eventing-controller-l1-1-0.dll
\\Windows\\system32\\api-ms-win-eventing-legacy-l1-1-0.dll
\\Windows\\system32\\api-ms-win-eventing-obsolete-l1-1-0.dll
\\Windows\\system32\\api-ms-win-eventing-provider-l1-1-0.dll
\\Windows\\system32\\api-ms-win-eventlog-legacy-l1-1-0.dll
\\Windows\\system32\\api-ms-win-gdi-dpiinfo-l1-1-0.dll
\\Windows\\system32\\api-ms-win-mm-joystick-l1-1-0.dll
\\Windows\\system32\\api-ms-win-mm-misc-l1-1-1.dll
\\Windows\\system32\\api-ms-win-mm-misc-l2-1-0.dll
\\Windows\\system32\\api-ms-win-mm-mme-l1-1-0.dll
\\Windows\\system32\\api-ms-win-mm-time-l1-1-0.dll
\\Windows\\system32\\api-ms-win-ntuser-ie-message-l1-1-0.dll
\\Windows\\system32\\api-ms-win-power-base-l1-1-0.dll
\\Windows\\system32\\api-ms-win-power-setting-l1-1-0.dll
\\Windows\\system32\\api-ms-win-rtcore-ntuser-private-l1-1-0.dll
\\Windows\\system32\\api-ms-win-rtcore-ntuser-synch-l1-1-0.dll
\\Windows\\system32\\api-ms-win-rtcore-ntuser-window-l1-1-0.dll
\\Windows\\system32\\api-ms-win-rtcore-ntuser-winevent-l1-1-0.dll

11443195.4012-037 90

\Windows\system32\api-ms-win-rtcore-ntuser-wmpointer-l1-1-0.dll
\Windows\system32\api-ms-win-security-activedirectoryclient-l1-1-0.dll
\Windows\system32\api-ms-win-security-appcontainer-l1-1-0.dll
\Windows\system32\api-ms-win-security-audit-l1-1-1.dll
\Windows\system32\api-ms-win-security-base-l1-1-0.dll
\Windows\system32\api-ms-win-security-base-l1-2-0.dll
\Windows\system32\api-ms-win-security-base-private-l1-1-1.dll
\Windows\system32\api-ms-win-security-credentials-l1-1-0.dll
\Windows\system32\api-ms-win-security-credentials-l2-1-0.dll
\Windows\system32\api-ms-win-security-grouppolicy-l1-1-0.dll
\Windows\system32\api-ms-win-security-lsalookup-l1-1-1.dll
\Windows\system32\api-ms-win-security-lsalookup-l2-1-0.dll
\Windows\system32\api-ms-win-security-lsalookup-l2-1-1.dll
\Windows\system32\api-ms-win-security-lsapolicy-l1-1-0.dll
\Windows\system32\api-ms-win-security-provider-l1-1-0.dll
\Windows\system32\api-ms-win-security-sddl-l1-1-0.dll
\Windows\system32\api-ms-win-security-sddlparsecond-l1-1-0.dll
\Windows\system32\api-ms-win-service-core-l1-1-1.dll
\Windows\system32\api-ms-win-service-management-l1-1-0.dll
\Windows\system32\api-ms-win-service-management-l2-1-0.dll
\Windows\system32\api-ms-win-service-winsvc-l1-1-0.dll
\Windows\system32\api-ms-win-service-winsvc-l1-2-0.dll
\Windows\system32\api-ms-win-shcore-comhelpers-l1-1-0.dll
\Windows\system32\api-ms-win-shcore-obsolete-l1-1-0.dll
\Windows\system32\api-ms-win-shcore-registry-l1-1-1.dll
\Windows\system32\api-ms-win-shcore-scaling-l1-1-1.dll
\Windows\system32\api-ms-win-shcore-stream-l1-1-0.dll
\Windows\system32\api-ms-win-shcore-stream-winrt-l1-1-0.dll
\Windows\system32\api-ms-win-shcore-sysinfo-l1-1-0.dll
\Windows\system32\api-ms-win-shcore-thread-l1-1-0.dll
\Windows\system32\api-ms-win-shcore-unicodeansi-l1-1-0.dll
\Windows\system32\api-ms-win-shell-shellcom-l1-1-0.dll
\Windows\system32\api-ms-win-shell-shellfolders-l1-1-0.dll
\Windows\system32\apphelp.dll
\Windows\system32\apprepapi.dll
\Windows\system32\AppxAllUserStore.dll
\Windows\system32\authz.dll
\Windows\system32\BCP47Langs.dll
\Windows\system32\bcrypt.dll
\Windows\system32\bcryptprimitives.dll
\Windows\system32\BOOTVID.dll
\Windows\system32\browcli.dll
\Windows\system32\cabinet.dll

11443195.4012-037 90

\\Windows\\system32\\certca.dll
\\Windows\\system32\\cfgmgr32.dll
\\Windows\\system32\\chartv.dll
\\Windows\\system32\\CI.dll
\\Windows\\system32\\clbcatq.dll
\\Windows\\system32\\combase.dll
\\Windows\\system32\\combase.dll
\\Windows\\system32\\comctl32.dll
\\Windows\\system32\\comdlg32.dll
\\Windows\\system32\\credui.dll
\\Windows\\system32\\crypt32.dll
\\Windows\\system32\\crypt32.dll
\\Windows\\system32\\cryptbase.dll
\\Windows\\system32\\cryptsp.dll
\\Windows\\system32\\cryptui.dll
\\Windows\\system32\\cscapi.dll
\\Windows\\system32\\csrsrv.dll
\\Windows\\system32\\d2d1.dll
\\Windows\\system32\\d3d11.dll
\\Windows\\system32\\davhlpr.dll
\\Windows\\system32\\dbgeng.dll
\\Windows\\system32\\dbghelp.dll
\\Windows\\system32\\dcomp.dll
\\Windows\\system32\\devmgr.dll
\\Windows\\system32\\devobj.dll
\\Windows\\system32\\devrtl.dll
\\Windows\\system32\\dfscli.dll
\\Windows\\system32\\dhcpcsvc.dll
\\Windows\\system32\\dhcpcsvc6.dll
\\Windows\\system32\\difxapi.dll
\\Windows\\system32\\dnsapi.dll
\\Windows\\system32\\dpapi.dll
\\Windows\\system32\\drvstore.dll
\\Windows\\system32\\dsparse.dll
\\Windows\\system32\\dsrole.dll
\\Windows\\system32\\dui70.dll
\\Windows\\system32\\duser.dll
\\Windows\\system32\\dwmapi.dll
\\Windows\\system32\\DWrite.dll
\\Windows\\system32\\dxgi.dll
\\Windows\\system32\\eappcfg.dll
\\Windows\\system32\\efsadu.dll
\\Windows\\system32\\efsutil.dll

11443195.4012-037 90

\Windows\system32\ELSCore.dll
\Windows\system32\esent.dll
\Windows\system32\ext-ms-win-advapi32-eventingcontroller-l1-1-0.dll
\Windows\system32\ext-ms-win-advapi32-eventlog-l1-1-0.dll
\Windows\system32\ext-ms-win-advapi32-lsa-l1-1-0.dll
\Windows\system32\ext-ms-win-advapi32-msi-l1-1-0.dll
\Windows\SYSTEM32\ext-ms-win-advapi32-ntmarta-l1-1-0.dll
\Windows\system32\ext-ms-win-advapi32-psm-app-l1-1-0.dll
\Windows\system32\ext-ms-win-advapi32-registry-l1-1-0.dll
\Windows\system32\ext-ms-win-advapi32-safer-l1-1-0.dll
\Windows\system32\ext-ms-win-advapi32-shutdown-l1-1-0.dll
\Windows\system32\ext-ms-win-appxdeploymentclient-appxdeploy-l1-1-0.dll
\Windows\system32\ext-ms-win-authz-context-l1-1-0.dll
\Windows\system32\ext-ms-win-authz-remote-l1-1-0.dll
\Windows\system32\ext-ms-win-branding-winbrand-l1-1-0.dll
\Windows\system32\ext-ms-win-cmd-util-l1-1-0.dll
\Windows\system32\ext-ms-win-com-clbcatq-l1-1-0.dll
\Windows\system32\ext-ms-win-com-ole32-l1-1-1.dll
\Windows\system32\ext-ms-win-com-psmregister-l1-1-0.dll
\Windows\system32\ext-ms-win-domainjoin-netjoin-l1-1-0.dll
\Windows\system32\ext-ms-win-firewallapi-webproxy-l1-1-0.dll
\Windows\system32\ext-ms-win-fs-clfs-l1-1-0.dll
\Windows\system32\ext-ms-win-gdi-dc-create-l1-1-1.dll
\Windows\system32\ext-ms-win-gdi-dc-l1-2-0.dll
\Windows\system32\ext-ms-win-gdi-draw-l1-1-1.dll
\Windows\system32\ext-ms-win-gdi-font-l1-1-1.dll
\Windows\system32\ext-ms-win-gdi-metafile-l1-1-1.dll
\Windows\system32\ext-ms-win-gdi-path-l1-1-0.dll
\Windows\system32\ext-ms-win-gdi-render-l1-1-0.dll
\Windows\system32\ext-ms-win-globalization-input-l1-1-0.dll
\Windows\system32\ext-ms-win-gpapi-grouppolicy-l1-1-0.dll
\Windows\system32\ext-ms-win-gui-uxinit-l1-1-0.dll
\Windows\system32\ext-ms-win-kernel32-appcompat-l1-1-0.dll
\Windows\system32\ext-ms-win-kernel32-datetime-l1-1-0.dll
\Windows\system32\ext-ms-win-kernel32-errorhandling-l1-1-0.dll
\Windows\system32\ext-ms-win-kernel32-file-l1-1-0.dll
\Windows\system32\ext-ms-win-kernel32-localization-l1-1-0.dll
\Windows\system32\ext-ms-win-kernel32-package-current-l1-1-0.dll
\Windows\system32\ext-ms-win-kernel32-package-l1-1-1.dll
\Windows\system32\ext-ms-win-kernel32-quirks-l1-1-0.dll
\Windows\system32\ext-ms-win-kernel32-registry-l1-1-0.dll
\Windows\system32\ext-ms-win-kernel32-sidebyside-l1-1-0.dll
\Windows\system32\ext-ms-win-kernel32-windowerrorreporting-l1-1-0.dll

## 11443195.4012-037 90

\\Windows\\system32\\ext-ms-win-kernelbase-processthread-l1-1-0.dll
\\Windows\\system32\\ext-ms-win-mpr-multipleproviderrouter-l1-1-0.dll
\\Windows\\system32\\ext-ms-win-mrmcorer-environment-l1-1-0.dll
\\Windows\\system32\\ext-ms-win-MrmCoreR-ResManager-l1-1-0.dll
\\Windows\\system32\\ext-ms-win-ntdsapi-activedirectoryclient-l1-1-0.dll
\\Windows\\system32\\ext-ms-win-ntos-kcminicfg-l1-1-0.dll
\\Windows\\system32\\ext-ms-win-ntos-ksecurity-l1-1-1.dll
\\Windows\\system32\\ext-ms-win-ntos-ksigningpolicy-l1-1-0.dll
\\Windows\\system32\\ext-ms-win-ntos-ksr-l1-1-0.dll
\\Windows\\system32\\ext-ms-win-ntos-pico-l1-1-0.dll
\\Windows\\system32\\ext-ms-win-ntos-tm-l1-1-0.dll
\\Windows\\system32\\ext-ms-win-ntos-werkernel-l1-1-0.dll
\\Windows\\system32\\ext-ms-win-ntuser-dialogbox-l1-1-1.dll
\\Windows\\system32\\ext-ms-win-ntuser-draw-l1-1-0.dll
\\Windows\\system32\\ext-ms-win-ntuser-gui-l1-1-1.dll
\\Windows\\system32\\ext-ms-win-ntuser-keyboard-l1-1-1.dll
\\Windows\\system32\\ext-ms-win-ntuser-message-l1-1-1.dll
\\Windows\\system32\\ext-ms-win-ntuser-misc-l1-2-0.dll
\\Windows\\system32\\ext-ms-win-ntuser-mouse-l1-1-0.dll
\\Windows\\system32\\ext-ms-win-ntuser-private-l1-1-1.dll
\\Windows\\system32\\ext-ms-win-ntuser-rectangle-ext-l1-1-0.dll
\\Windows\\system32\\ext-ms-win-ntuser-rotationmanager-l1-1-0.dll
\\Windows\\system32\\ext-ms-win-ntuser-string-l1-1-0.dll
\\Windows\\system32\\ext-ms-win-ntuser-synch-l1-1-0.dll
\\Windows\\system32\\ext-ms-win-ntuser-windowclass-l1-1-1.dll
\\Windows\\system32\\ext-ms-win-ntuser-window-l1-1-1.dll
\\Windows\\system32\\ext-ms-win-ntuser-windowstation-l1-1-1.dll
\\Windows\\system32\\ext-ms-win-ole32-bindctx-l1-1-0.dll
\\Windows\\system32\\ext-ms-win-ole32-oleautomation-l1-1-0.dll
\\Windows\\system32\\ext-ms-win-oleacc-l1-1-0.dll
\\Windows\\system32\\ext-ms-win-profile-userenv-l1-1-0.dll
\\Windows\\system32\\ext-ms-win-rtcore-gdi-devcaps-l1-1-0.dll
\\Windows\\system32\\ext-ms-win-rtcore-gdi-object-l1-1-0.dll
\\Windows\\system32\\ext-ms-win-rtcore-gdi-rgn-l1-1-0.dll
\\Windows\\system32\\ext-ms-win-rtcore-ntuser-dc-access-l1-1-0.dll
\\Windows\\system32\\ext-ms-win-rtcore-ntuser-dpi-l1-1-0.dll
\\Windows\\system32\\ext-ms-win-rtcore-ntuser-sysparams-l1-1-0.dll
\\Windows\\system32\\ext-ms-win-security-creui-l1-1-0.dll
\\Windows\\system32\\ext-ms-win-session-userinit-l1-1-0.dll
\\Windows\\system32\\ext-ms-win-session-winlogon-l1-1-0.dll
\\Windows\\system32\\ext-ms-win-session-winsta-l1-1-0.dll
\\Windows\\system32\\ext-ms-win-session-wtsapi32-l1-1-0.dll
\\Windows\\system32\\ext-ms-win-setupApi-cfgmgr32remote-l1-1-0.dll

11443195.4012-037 90

\\Windows\\system32\\ext-ms-win-setupapi-inf-l1-1-0.dll
\\Windows\\system32\\ext-ms-win-shell32-shellcom-l1-1-0.dll
\\Windows\\system32\\ext-ms-win-shell32-shellfolders-l1-1-0.dll
\\Windows\\system32\\ext-ms-win-sxs-oleautomation-l1-1-0.dll
\\Windows\\system32\\ext-ms-win-winlogon-mincreds-l1-1-0.dll
\\Windows\\system32\\Faultrep.dll
\\Windows\\system32\\feclient.dll
\\Windows\\system32\\FirewallAPI.dll
\\Windows\\system32\\fltLib.dll
\\Windows\\system32\\fms.dll
\\Windows\\system32\\gdi32.dll
\\Windows\\system32\\GdiPlus.dll
\\Windows\\system32\\hal.dll
\\Windows\\system32\\hid.dll
\\Windows\\system32\\iertutil.dll
\\Windows\\system32\\imagehlp.dll
\\Windows\\system32\\imm32.dll
\\Windows\\system32\\IPHLPAPI.DLL
\\Windows\\system32\\kdcom.dll
\\Windows\\system32\\kernel32.dll
\\Windows\\system32\\KernelBase.dll
\\Windows\\system32\\linkinfo.dll
\\Windows\\system32\\logoncli.dll
\\Windows\\system32\\lpk.dll
\\Windows\\system32\\mcupdate_GenuineIntel.dll
\\Windows\\system32\\mfc42u.dll
\\Windows\\system32\\mmcbase.dll
\\Windows\\system32\\MMDevAPI.dll
\\Windows\\system32\\mpr.dll
\\Windows\\system32\\mprmsg.dll
\\Windows\\system32\\MrmCoreR.dll
\\Windows\\system32\\msasn1.dll
\\Windows\\system32\\msctf.dll
\\Windows\\system32\\msiltsfcg.dll
\\Windows\\system32\\msimg32.dll
\\Windows\\system32\\msvcrt.dll
\\Windows\\system32\\msvcrt.dll
\\Windows\\system32\\ncrypt.dll
\\Windows\\system32\\netapi32.dll
\\Windows\\system32\\netutils.dll
\\Windows\\system32\\newdev.dll
\\Windows\\system32\\ninput.dll
\\Windows\\system32\\normaliz.dll

11443195.4012-037 90

\\Windows\\system32\\nsi.dll
\\Windows\\system32\\ntasn1.dll
\\Windows\\system32\\ntdll.dll
\\Windows\\system32\\ntdsapi.dll
\\Windows\\system32\\ntshrui.dll
\\Windows\\system32\\odbc32.dll
\\Windows\\system32\\ole32.dll
\\Windows\\system32\\oleacc.dll
\\Windows\\system32\\oleaut32.dll
\\Windows\\system32\\oledlg.dll
\\Windows\\system32\\pcacli.dll
\\Windows\\system32\\pcwum.dll
\\Windows\\system32\\powrprof.dll
\\Windows\\system32\\printui.dll
\\Windows\\system32\\profapi.dll
\\Windows\\system32\\propsys.dll
\\Windows\\system32\\psapi.dll
\\Windows\\system32\\PSHED.dll
\\Windows\\system32\\puiapi.dll
\\Windows\\system32\\rasapi32.dll
\\Windows\\system32\\rasman.dll
\\Windows\\system32\\regapi.dll
\\Windows\\system32\\rpcrt4.dll
\\Windows\\system32\\Rstrtmgr.dll
\\Windows\\system32\\rtutils.dll
\\Windows\\system32\\samcli.dll
\\Windows\\system32\\samlib.dll
\\Windows\\system32\\scecli.dll
\\Windows\\system32\\sechost.dll
\\Windows\\system32\\secur32.dll
\\Windows\\system32\\SensApi.dll
\\Windows\\system32\\setupapi.dll
\\Windows\\system32\\SHCore.dll
\\Windows\\system32\\shdocvw.dll
\\Windows\\system32\\shell32.dll
\\Windows\\system32\\shell32.dll
\\Windows\\system32\\shlwapi.dll
\\Windows\\system32\\slc.dll
\\Windows\\system32\\spfileq.dll
\\Windows\\system32\\SPIInf.dll
\\Windows\\system32\\sppc.dll
\\Windows\\system32\\srvcli.dll
\\Windows\\system32\\ssplicli.dll



11443195.4012-037 90

\\Windows\\system32\\sspisrv.dll
\\Windows\\system32\\tapi32.dll
\\Windows\\system32\\tbs.dll
\\Windows\\system32\\twinapi.appcore.dll
\\Windows\\system32\\twinapi.dll
\\Windows\\system32\\urlmon.dll
\\Windows\\system32\\user32.dll
\\Windows\\system32\\userenv.dll
\\Windows\\system32\\UXInit.dll
\\Windows\\system32\\uxtheme.dll
\\Windows\\system32\\vaultcli.dll
\\Windows\\system32\\version.dll
\\Windows\\system32\\virtdisk.dll
\\Windows\\system32\\vpnikeapi.dll
\\Windows\\system32\\w32topl.dll
\\Windows\\system32\\wcmapi.dll
\\Windows\\system32\\webio.dll
\\Windows\\system32\\webservice.dll
\\Windows\\system32\\Websocket.dll
\\Windows\\system32\\wer.dll
\\Windows\\system32\\werui.dll
\\Windows\\system32\\wevtapi.dll
\\Windows\\system32\\winbrand.dll
\\Windows\\system32\\WindowsCodecs.dll
\\Windows\\system32\\winhttp.dll
\\Windows\\system32\\wininet.dll
\\Windows\\system32\\Winlangdb.dll
\\Windows\\system32\\winmm.dll
\\Windows\\system32\\winmmbase.dll
\\Windows\\system32\\winnsi.dll
\\Windows\\system32\\WinSCard.dll
\\Windows\\system32\\winsta.dll
\\Windows\\system32\\wintrust.dll
\\Windows\\system32\\wkscli.dll
\\Windows\\system32\\Wldap32.dll
\\Windows\\system32\\wmicnt.dll
\\Windows\\system32\\wow64.dll
\\Windows\\system32\\wow64cpu.dll
\\Windows\\system32\\wow64win.dll
\\Windows\\system32\\ws2_32.dll
\\Windows\\system32\\wtsapi32.dll
\\Windows\\system32\\xmllite.dll



**Приложение 13. Список файлов СПО «ПИ ШИПКА» для 64х битных ОС Windows, рекомендуемых для контроля целостности на аппаратном уровне при установке комплекса СЗИ НСД «АККОРД – Win64»**

\\WINDOWS\\SYSTEM32\\OSCIAPI.dll
\\WINDOWS\\SYSTEM32\\syswow64\\OSCIAPI.dll

**ЛИСТ РЕГИСТРАЦИИ ИЗМЕНЕНИЙ**

<b>№</b>	<b>Содержание изменения (обновления)</b>	<b>Дата</b>	<b>Примечание</b>
1	Проведена доработка документации в связи с выходом версии х.0.10.53.		
2			
3			
4			
5			
6			