

Быстрый старт: Установка и настройка Центр-Т



Рисунок 1 - Схема взаимодействия компонентов СЗИ от НСД «Центр-Т»

1. Предварительные действия

1) Установить «Аккорд-TSE» на терминальный сервер (выполняется в соответствии с документом «ПАК "Аккорд-Win32". Руководство по установке» 11443195.4012-036 98 / «ПАК "Аккорд-Win64". Руководство по установке» 11443195.4012-037 98);

2) установить ПО ПСКЗИ ШИПКА на терминальные сервера (где ШИПКА будет использоваться как идентификатор) и на ПЭВМ администратора с ОС «Windows» (выполняется в соответствии с документом «Руководство по быстрой установке ПСКЗИ ШИПКА»);

3) на ПЭВМ администратора с ОС «Windows» для всех ПСКЗИ ШИПКА предполагаемых для использования в системе произвести настройку параметров авторизации, форматирование и задать PIN-коды, которые понадобятся для авторизации на устройствах в дальнейшем;

4) в ПО «Аккорд-TSE» создать новых пользователей, и назначить им в виде идентификаторов ШИПКА-К, в том числе для администратора – ШИПКА-К с правами администратора.

2. Порядок действий при развертывании системы

1 этап: действия на АРМ «Центр» (выполняются Администратором АРМ «Центр»)

1) выполнить предварительную инициализацию всех ПСКЗИ ШИПКА (выполняется в соответствии с подразделом 1.2. документа «Руководство Администратора АРМ "Центр"» 11443195.4012-042 90);

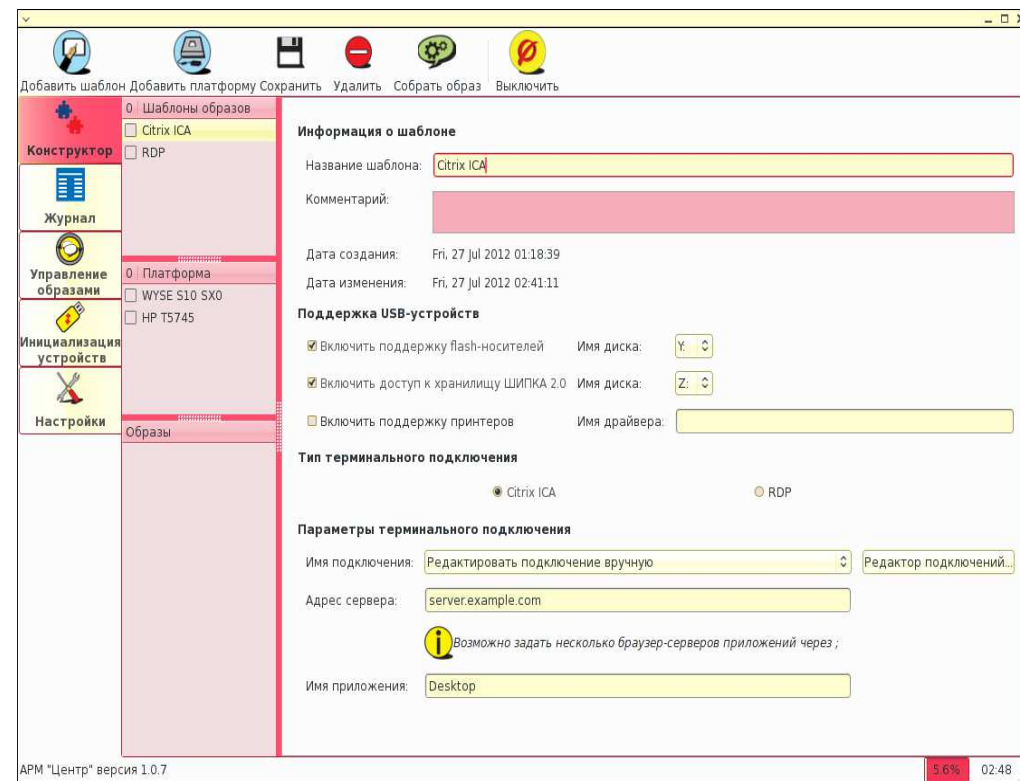
2) загрузиться с ШИПКА-А (в BIOS необходимо включить опцию старта с USB-HDD);

3) выработать ключевую пару на ШИПКА-А (подробнее см. подраздел 1.3. документа «Руководство Администратора АРМ "Центр"» 11443195.4012-042 90);

4) создать шаблоны образов ПО ТС (рисунок 2, подробнее см. подраздел 1.4.1. документа «Руководство Администратора АРМ "Центр"» 11443195.4012-042 90);

5) создать платформы ТС или отредактировать уже существующие (рисунок 3, подробнее см. подраздел 1.4.2. документа «Руководство Администратора АРМ "Центр"» 11443195.4012-042 90);

6) собрать образы ПО РС (подробнее см.



подраздел 1.4.3. документа «Руководство Администратора АРМ "Центр"» 11443195.4012-042 90)

7) установить КА для образов ПО ТС (подробнее см. подраздел 1.4.4. документа «Руководство Администратора АРМ "Центр"» 11443195.4012-042 90);

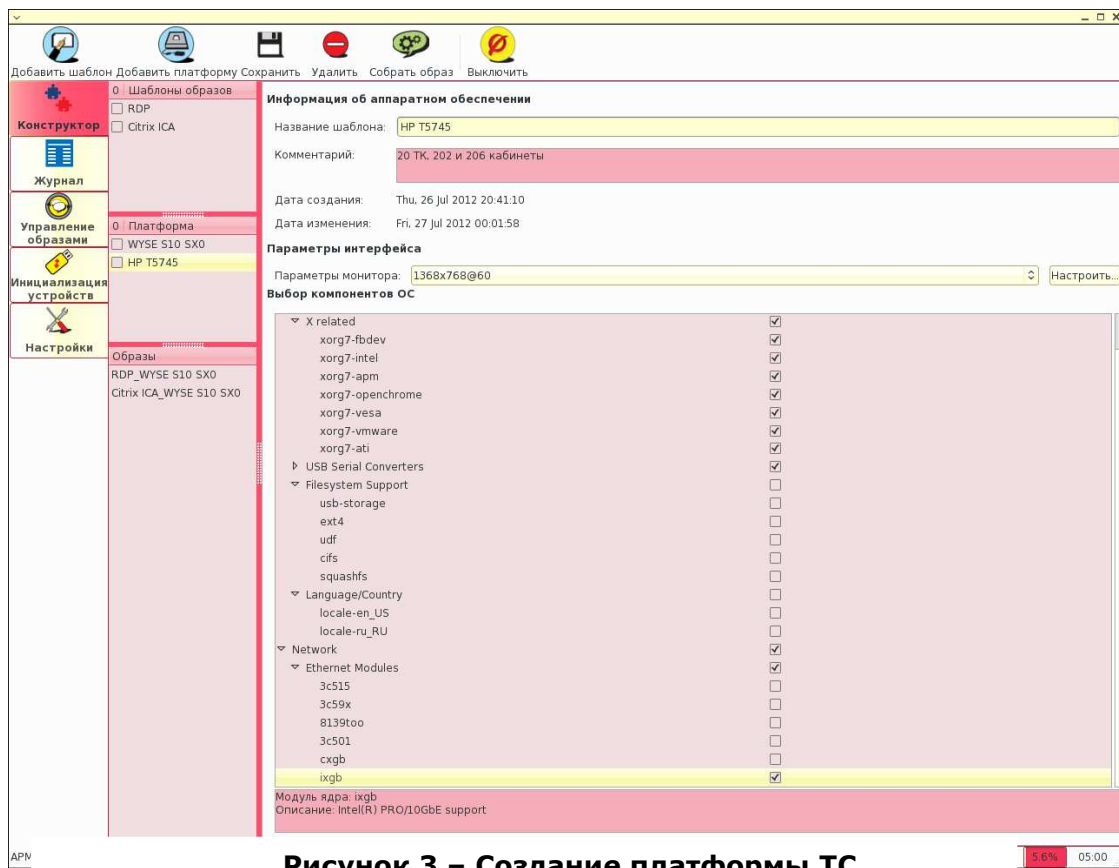


Рисунок 3 – Создание платформы ТС

8) выполнить инициализацию устройств ШИПКА-С и ШИПКА-К (подробнее см. подраздел 1.4.5. документа «Руководство Администратора АРМ "Центр"» 11443195.4012-042 90);

9) сформировать начальный набор образов на ШИПКЕ-С (подробнее см. подраздел 1.4.6. документа «Руководство Администратора АРМ "Центр"» 11443195.4012-042 90);

10) передать ШИПКИ-С и ШИПКИ-К Администратору СХСЗ. С АРМ «Центр» все действия завершены.

2 этап: действия на СХСЗ

После получения ШИПОК-С и ШИПОК-К Администраторы СХСЗ должны выполнить следующие действия:

1) изменить PIN-код ШИПКИ-С (выполняется Администратором ИБ СХСЗ в соответствии с подразделом 3.2.1. документа «Руководство Администраторов СХСЗ» 11443195.4012-042 91);

2) загрузиться с ШИПКА-С (в BIOS необходимо включить опцию старта с USB-HDD);

3) создать пользователей «Администратор» и «Администратор ИБ» (выполняется Администратором ИБ СХСЗ в соответствии с подразделом 3.2.2. документа «Руководство Администраторов СХСЗ» 11443195.4012-042 91);

4) настроить сетевые параметры СХСЗ (выполняется Администратором СХСЗ в соответствии с подразделом 4.2. документа «Руководство Администраторов СХСЗ» 11443195.4012-042 91);

5) импортировать образы ПО ТС на СХСЗ (выполняется Администратором ИБ СХСЗ в соответствии с подразделом 3.2.3. документа «Руководство Администраторов СХСЗ» 11443195.4012-042 91);

6) создать учетные записи пользователей (рисунок 4, выполняется Администратором ИБ СХСЗ в соответствии с подразделом 3.2.4. документа «Руководство Администраторов СХСЗ» 11443195.4012-042 91);

7) сопоставить пользователям ШИПКИ-К (рисунок 4, выполняется Администратором ИБ СХСЗ в соответствии с подразделом 3.2.5. документа «Руководство Администраторов СХСЗ» 11443195.4012-042 91);

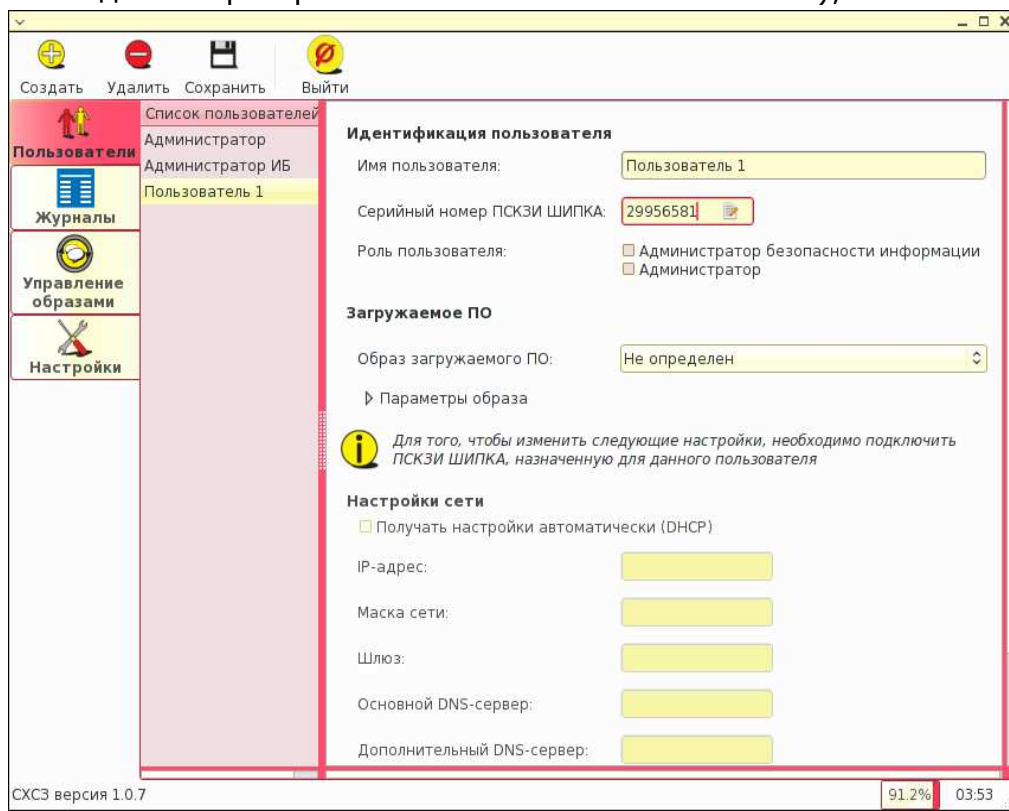


Рисунок 4 – Создание учетной записи пользователя и сопоставление ШИПКИ-К

8) сопоставить пользователям образы ПО ТС (рисунок 5, выполняется Администратором ИБ СХСЗ в соответствии с подразделом 3.2.6. документа «Руководство Администраторов СХСЗ» 11443195.4012-042 91);

9) выполнить настройку сети на ШИПКАХ-К (выполняется Администратором СХСЗ в соответствии с

подразделом 4.2.3. документа «Руководство Администраторов СХСЗ» 11443195.4012-042 91);

10) передать ШИПКИ-К пользователям.

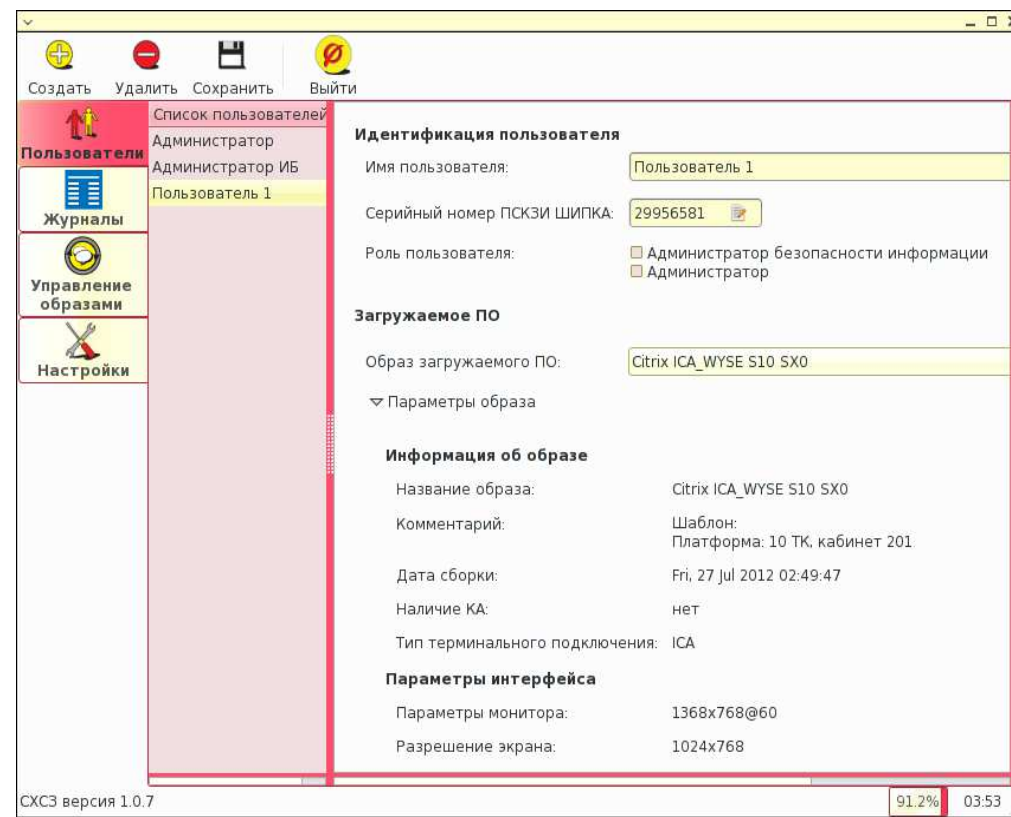


Рисунок 5 – Сопоставление пользователю образа ПО ТС

Сводная таблица зон ответственности участников системы

В процессе эксплуатации, участники решают следующие задачи:

Администратор АРМ Центр	Администратор безопасности информации Сервера хранения и загрузки	Администратор Сервера хранения и загрузки	Пользователь
<p>1 - Генерация ключевой пары 2 - Редактирование шаблонов клиентских образов 3 - Редактирование платформ используемого оборудования 3 - Сборка образов из шаблонов, вычисление КА этих образов 3 - Инициализация ШИПКА-С и перенос клиентских образов во внутреннее хранилище ШИПКА-С 4 - Инициализация ШИПКА-К</p>	<p>1 - Вход в СХСЗ через «аварийный вход» и создание учетной записи администратора БИ и администратора СХСЗ¹⁾ 2 - Вход в СХСЗ от имени администратора БИ и создание учетных записей пользователей, сопоставление пользователей и ШИПКА-К, сопоставление пользователям образов ПО ТС</p>	<p>1 – Задание настроек сети сервера хранения и загрузки 2 - Задание сетевых настроек пользователей</p>	<p>Загрузка клиентской ТС с ШИПКА-К (выбор ШИПКА-К в BIOS в качестве загрузочного устройства) и автоматическое соединение с терминальным сервером после аутентификации пользователя²⁾.</p>

¹⁾ *Жирным* шрифтом выделены одноразовые мероприятия.

²⁾ При этом выполняется проверка целостности образа ПО, загруженного по сети с СХСЗ.