



ОСОБОЕ КОНСТРУКТОРСКОЕ БЮРО
СИСТЕМ АВТОМАТИЗИРОВАННОГО ПРОЕКТИРОВАНИЯ

**Эксплуатационная документация на терминал
«МКТ-card long»**

Quick Start

Руководство по быстрому старту

Москва
2017

АННОТАЦИЯ

Настоящий документ является руководством по быстрому старту терминала «МКТ-card long» (далее также – защищенный терминал) и содержит описание процедур настройки терминала «МКТ-card long», необходимых и достаточных для начала его эксплуатации.

1. Первая загрузка терминала «МКТ-card long»

При первой загрузке защищенного терминала каждому пользователю необходимо осуществить вход в ОС, используя установленные при производстве логин и пароль. Логин и пароли пользователей, установленные при производстве, представлены в таблице 1.

Таблица 1 – Логин и пароли пользователей, установленные при производстве

Пользователь терминала «МКТ-card long»	Логин пользователя	Пароль пользователя
Администратор БИ	securityadmin	securityadmin
Администратор	admin	admin
Пользователь	user	user

После загрузки ОС необходимо запустить утилиту MKGearTool. При первом запуске утилиты появляется запрос на установку пароля. Каждому пользователю нужно установить пароль, следуя указаниям ПО.

Теперь установленный пароль пользователя может использоваться для входа в ОС, аутентификации в утилите MKGearTool и смены пароля.

2. Настройка терминала «МКТ-card long»

2.1. Настройка терминала «МКТ-card long» для работы в режиме локальной загрузки функционального ПО

После успешного прохождения Администратором БИ процедуры аутентификации в утилите MKGearTool появляется окно, изображенное на рисунке 1.

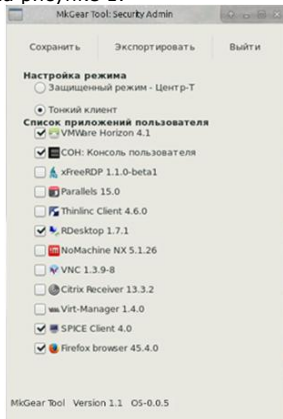


Рисунок 1 – Окно установки режима работы

Администратору БИ необходимо выбрать режим работы «Тонкий клиент» и указать разрешенные пользователю приложения для доступа к терминальному серверу.

Для сохранения настроек Администратору БИ необходимо нажать кнопку <Сохранить>. Если процедура выполнена успешно, на экране появляется соответствующее сообщение, а ярлыки доступных пользователю приложений появляются в панели инструментов, расположенной в нижней части рабочего стола.

По завершении настроек следует нажать кнопку <Выйти>.

2.2. Настройка терминала «МКТ-card long» для работы в режиме сетевой загрузки функционального ПО

До использования терминала «МКТ-card long» в режиме сетевой загрузки должны быть произведены процедуры, указанные в документах:

- «ПАК СЗИ НСД «Центр-Т». Руководство администратора АРМ «Центр» (11443195.4012.042 90):
- предварительная инициализация всех персональных идентификаторов ШИПКА;
- выработка ключевой пары на АРМ «Центр»;
- установка кодов аутентификации для контроля целостности и подлинности образов ПО ТС;
- инициализация СХСЗ;
- формирование начального набора образов на СХСЗ;

- «ПАК СЗИ НСД «Центр-Т». Руководство администратора СХСЗ» (11443195.4012.042 91);
- создание пользователей «Администратор» и «Администратор БИ»;
- настройка сетевых параметров СХСЗ;
- импорт образов ПО ТС на СХСЗ;
- создание учетных записей пользователей;
- сопоставление пользователям Клиентских устройств;
- сопоставление пользователям образов ПО ТС (пользователям защищенных терминалов соответствует образ MKTrust01);
- управление сетевыми настройками СХСЗ и Клиента.

ВНИМАНИЕ! В рамках технологии «Центр-Т» для терминала «МКТ-card long» выполнение процедур создания шаблона образа ПО ТС, платформы ТС, сбора образа ПО ТС из шаблона не требуется. Образ ПО ТС для терминала «МКТ-card long» уже собран и добавлен в ПО АРМ «Центр» при производстве.

После успешного прохождения Администратором БИ процедуры аутентификации в утилите MKGearTool появляется окно, изображенное на рисунке 1. Администратору БИ необходимо выбрать режим работы «защищенный режим «Центр-Т» и нажать кнопку <Сохранить>.

По завершении настроек следует нажать кнопку <Выйти>.

После успешного прохождения Администратором процедуры аутентификации в утилите MKGearTool появляется окно, изображенное на рисунке 2.

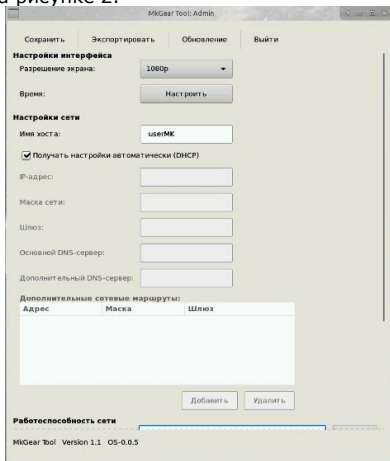


Рисунок 2 – Окно настроек интерфейса и сетевых настроек

Для настройки даты и времени необходимо нажать кнопку <Настроить> в строке «Время». При этом появляется окно, которое показано на рисунке 3.

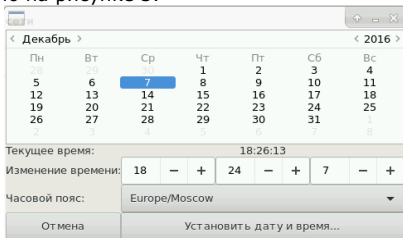


Рисунок 3 – Окно настройки даты и времени

Администратору нужно указать текущую дату, время и часовой пояс, после чего нажать кнопку <Установить дату и время...>.

После редактирования всех необходимых настроек интерфейса и сетевых настроек для их сохранения Администратору следует нажать кнопку <Сохранить>.

Если процедура выполнена успешно, на экране появляется соответствующее сообщение.

Настройки, выполненные Администратором, можно сохранить на внешнее устройство. Для этого следует нажать кнопку <Экспортировать>. При этом на экране появляется окно

экспорта настроек в файл, в котором нужно указать место сохранения файла настроек и его имя. После успешного завершения процедуры появляется сообщение: «Настройки успешно записаны на устройство».

По завершении настроек Администратору следует нажать кнопку <Выйти>.

3. Использование терминала «МКТ-card long»

3.1. Использование терминала «МКТ-card long» в режиме локальной загрузки функционального ПО

После включения защищенного терминала начинается загрузка ОС из защищенного от записи раздела памяти микрокомпьютера «МКТ-card long».

После загрузки ОС Пользователь может получить доступ к терминальному серверу, используя различные установленные приложения.

Порядок работы с клиентским ПО для доступа к терминальному серверу зависит от вида используемого клиентского ПО и описан в документации на программное решение по доставке приложений на удаленную рабочую станцию.

3.2. Использование терминала «МКТ-card long» в режиме сетевой загрузки функционального ПО

Если Администратором БИ установлен режим сетевой загрузки ФПО, клиентское устройство ШИПКА Пользователя должно быть подключено до включения терминала «МКТ-card long».

После включения защищенного терминала начинается загрузка ОС из защищенного от записи раздела памяти микрокомпьютера «МКТ-card long».

После загрузки ОС запускается ПО Клиента «Центр-Т», на экране отображается окно аутентификации Пользователя (рисунок 4).

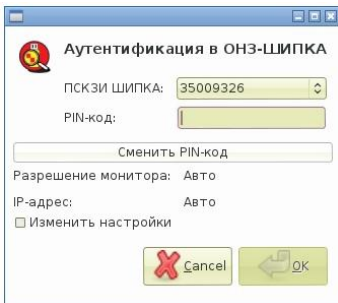


Рисунок 4 – Окно аутентификации Пользователя

При первом запуске «МКТ-card long» в режиме сетевой загрузки ФПО пользователю необходимо установить адрес Citrix-брокера. Для этого нужно установить флаг «Изменить настройки» (рисунок 4).

В поле «ПСКЗИ ШИПКА» следует выбрать серийный номер подключенного клиентского устройства ШИПКА, в поле «PIN - код» ввести соответствующий PIN-код и нажать кнопку <OK> для подтверждения операции или кнопку <Cancel> для ее отмены.

По нажатии кнопки <OK> на экране появляется окно дополнительных настроек.

Пользователю нужно ввести адрес Citrix-брокера в строке «Адрес терминального сервера» в виде `http://ip_server`, где `ip_server` – адрес Citrix-брокера, и нажать кнопку <Применить>.

По нажатии кнопки <Применить> адрес Citrix-брокера автоматически сохраняется.

Затем посылается запрос СХСЗ на получение образа с ПО терминальной станции (ТС). Сервер обрабатывает запрос и передает «МКТ-card long» нужный образ ПО ТС.

В случае успешного завершения проверки образа ПО ТС производится его загрузка в оперативную память «МКТ-card long» и ему передается дальнейшее управление ресурсами микрокомпьютера.

ПО, запущенное из полученного образа, инициирует соединение с Citrix-брокером с помощью браузера.